

Рейтинговий звіт SPCB 001-002

Звіт про оновлення кредитного рейтингу боргового інструменту

Емітент:	Товариство з обмеженою відповідальністю «Східно-промисловий комерційний банк»
Тип боргового інструменту:	Іменні процентні облігації
Обсяг емісії:	5 000 000,0 грн.
Номінальна вартість:	1 000,0 грн.
Кількість:	5 000 штук
Серія:	D
Строк розміщення:	15.08.2007 – 20.02.2008 рр.
Термін обігу:	З дати реєстрації Державною комісією з цінних паперів та фондового ринку по 18.06.2012 р.
Дата погашення:	19.06.2012 р.
Процентний дохід:	1 - 4 процентні періоди – 15,0% річних; процентний дохід на кожні наступні чотири періоди встановлюється емітентом окремо
Дата визначення:	15.02.2007 р.
Дата оновлення:	12.07.2007 р.
Рівень кредитного рейтингу боргового інструменту:	uaBB+
Прогноз рейтингу:	стабільний

Рейтинг боргового інструменту визначено за Національною шкалою кредитних рейтингів, на що вказують літери ua у позначці кредитного рейтингу. Національна шкала кредитних рейтингів дозволяє виміряти розподіл кредитного ризику в економіці України без урахування суверенного ризику та призначена для використання емітентами цінних паперів, позичальниками, фінансовими установами, посередниками та інвесторами на фінансовому ринку України

Вихідна інформація

Для проведення процедури оновлення рейтингу боргового інструменту компанія «Кредит-Рейтинг» використовувала фінансову звітність ТОВ «Східно-промисловий банк» за 2006 рік та перший квартал 2007 року, а також внутрішню інформацію, надану банком у ході рейтингового процесу.

Кредитний рейтинг ґрунтується на інформації, наданій самим об'єктом рейтингової оцінки, а також на іншій інформації, що є в розпорядженні рейтингового агентства та вважається надійною. Було проаналізовано інформацію стосовно усіх істотних аспектів діяльності банку. Дані балансу та звіту про фінансові результати наведено у додатках до цього рейтингового звіту.

Визначення поточного рейтингу

Боргові зобов'язання з рейтингом рівня «uaBB» найменше підпадають під вплив ризику неплатежу за основною сумою боргу чи відсотками серед боргових зобов'язань спекулятивного рівня. Проте, у позичальника можуть виникнути труднощі із вчасним і повним виконанням в умовах українського фінансового ринку цього боргового зобов'язання у випадку несприятливих змін у комерційних, фінансових та економічних умовах, хоча найближчим часом імовірність невиконання цього боргового зобов'язання низька.

Позначка «+» та «-» означають проміжний рейтинговий рівень відносно основного рівня.

Стабільний прогноз вказує на відсутність наявних передумов для зміни рейтингу протягом року.

Рейтингова історія

Дата	15.02.2007	21.06.2007	12.07.2007
Рівень кредитного рейтингу	uaBB+	uaBB+	uaBB+
Прогноз	стабільний	стабільний	стабільний

Основні показники

Основні фінансові показники, тис. грн.

Показник	01.01.2006	01.04.2006	01.07.2006	01.10.2006	01.01.2007	01.04.2007
Актив	90 116	88 707	104 605	109 122	108 900	125 326
Чистий кредитно-інвестиційний портфель	71 859	74 002	86 283	92 494	88 581	102 495
Депозити	49 339	49 243	63 170	60 587	63 249	77 594
Власний капітал	31 797	32 295	33 249	35 846	36 697	37 441
Доходи	15 086	4 096	8 281	13 161	18 162	4 895
Витрати	13 164	3 573	7 164	11 190	15 571	4 170
Прибуток до сплати податку	2 585	706	1 501	2 736	3 549	983
Чистий прибуток	1 922	523	1 117	1 971	2 591	725
Доходність активів (ROA), %	2,13	-	-	-	2,58	-
Доходність капіталу (ROE), %	6,04	-	-	-	7,62	-

Зміст

РЕЗЮМЕ	6
1. РОЗВИТОК БАНКІВСЬКОЇ СИСТЕМИ	8
1.1. Динаміка основних макроекономічних показників у 2006 році	8
1.2. Огляд ключових подій 2006 року та їхнього впливу на стан та розвиток банківської системи України	9
1.3. Діяльність українських банків протягом 2002-2006 років та поточна ситуація у банківській системі України	9
2. РОЗВИТОК ЯКІСНИХ ПОКАЗНИКІВ ДІЯЛЬНОСТІ БАНКУ	14
2.1. Юридичні аспекти діяльності	14
2.1.1. Інформація про судові позови	14
2.1.2. Інформація про перевірки контролюючими органами	14
2.2. Відносини власності	14
2.3. Регіональна мережа	15
2.4. Клієнтська база	15
2.5. Розвиток системи електронних платежів ТОВ «Східно-промисловий банк»	16
3. ФІНАНСОВА ДІЯЛЬНІСТЬ БАНКУ	18
3.1. Виконання економічних нормативів НБУ	18
3.2. Джерела формування ресурсів.....	19
3.2.1. Капітал.....	19
3.2.2. Зобов'язання.....	20
3.3. Напрями розміщення коштів.....	22
3.3.1. Активи	22
3.3.2. Кредитно-інвестиційний портфель	23
3.4. Ліквідність та якість активів.....	25
3.4.1. Ліквідність	25
3.4.2. Резерви та неплатежі	26
3.5. Фінансові результати діяльності	27
3.5.1. Доходи.....	27
3.5.2. Витрати	28
3.5.3. Прибуток.....	29
4. АНАЛІЗ ВИКОНАННЯ ПЛАНІВ ТА СТРАТЕГІЯ РОЗВИТКУ ТОВ «СХІДНО-ПРОМИСЛОВИЙ БАНК»	30
4.1. Виконання планових показників у 2006 році та у першому кварталі 2007 року	30
4.2. Стратегія розвитку	31
5. ІНФОРМАЦІЯ ЩОДО ЗАПЛАНОВАНОЇ ЕМІСІЇ ОБЛІГАЦІЙ	33
ВИСНОВОК	35
ДОДАТКИ	36
Додаток до рейтингового звіту №1	37
Додаток до рейтингового звіту №2	38

ДОДАТОК ДО РЕЙТИНГОВОГО ЗВІТУ №3	39
ДОДАТОК ДО РЕЙТИНГОВОГО ЗВІТУ №4	40

Резюме

ТОВ «Східно-промисловий банк» працює на банківському ринку з 1995 року. Згідно з Рішенням Комісії з питань нагляду та регулювання діяльності банків НБУ від 25 грудня 2006 року №364 ТОВ «Східно-промисловий банк» за розміром активів на 2007 рік віднесено до IV групи банків. Банк посідає 155 місце в рейтингу НБУ.

ТОВ «Східно-промисловий банк» є регіональним універсальним банком, що здійснює діяльність на території Луганської області.

Основними акціонерами Банку є дві фізичні особи резиденти, які опосередковано володіють Банком через ТОВ «Компанія «Транспеле» та є топ-менеджерами цієї компанії.

За інформацією, наданою ТОВ «Східно-промисловий банк» у продовж 2006 та I кварталу 2007 року банк не виступав відповідачем за судовими позовами. У ході перевірок Банку контролюючими органами порушень виявлено не було.

Протягом 2006 року та січня-березня 2007 року власний капітал Банку зріс на 17,75% (до 37,4 млн. грн.), активи – на 39% (до 125,3 млн. грн.).

За 2006 рік чистий прибуток ТОВ «Східно-промисловий банк» складає 2,6 млн. грн., що на 35% вище ніж у попередньому році.

Регіональна мережа Банку представлена Головним офісом та п'ятьма відділеннями у м. Луганську. Протягом найближчих років планується розширення мережі відділень як у м. Луганську, так і в області, зокрема, в таких містах як Алчевськ, Северодонецьк, Лисичанськ, Рубіжне та інші.

У картковому бізнесі ТОВ «Східно-промисловий банк» працює з національною платіжною системою УкрКарт. З 2007 року планує співпрацювати з міжнародною платіжною системою MasterCard Int., що, відповідно, дасть можливість розширити спектр карткових продуктів.

Ресурсна база ТОВ «Східно-промисловий банк» складається переважно з коштів фізичних та юридичних осіб, а залучені кошти розміщуються, насамперед, у кредитний портфель юридичних осіб.

Диверсифікація як кредитного портфеля за позичальниками, так і зобов'язань Банку за кредиторами незадовільна.

Якість кредитного портфеля Банку є доброю: обсяг «сумнівної» та «безнадійної» заборгованості незначний.

Портфель цінних паперів протягом першого кварталу 2007 року збільшився у 2,2 рази (станом на 01.04.07 р. – 9,4 млн. грн.), та формується облігаціями випущеними банками та борговими цінними паперами нефінансових підприємств.

Планові фінансові показники у I кварталі 2007 року ТОВ «Східно-промисловий банк» були досягнуті.

Станом на 01.04.07 р. в обігу перебуває 4 455 шт. облігацій (545 шт. не були розміщені) емісії серії С. Зобов'язання Банку по облігаціям виконуються у повному обсязі, процентний дохід сплачується своєчасно.

Протягом 2006 року та першого кварталу 2007 року ТОВ «Східно-промисловий банк» дотримувався усіх економічних нормативів, встановлених НБУ, та продовжує утримувати значний запас відхилення між фактичним та необхідним для виконання вимог НБУ значенням нормативів.

1. Розвиток банківської системи

1.1. Динаміка основних макроекономічних показників у 2006 році

Зростання активності банків на ринку готівкової валюти з 1,98 млрд. дол. США у січні до 4,33 млрд. дол. США у грудні супроводжувалося їх активністю на міжбанківському ринку (обсяг операцій лише за четвертий квартал 2006 року перевищив 30 млрд. дол. США, тоді як у першому кварталі 2006 року склав 21,5 млрд. дол. США).

Національним банком України у червні 2006 року було знижено облікову ставку з 9,5% до 8,5% та збільшено обсяг інтервенцій на валютному ринку, сальдо за якими було від'ємним лише протягом перших чотирьох місяців 2006 року. Обсяг операцій на міжбанківському ринку та операцій банків з готівковою іноземною валютою зростає, з певним переважанням обсягу валюти, реалізованої населенню. Це було спричинено, насамперед, зростанням обсягів довгострокового кредитування (питома вага таких кредитів у грудні 2006 року склала 60%) та погашенням активності банків на міжнародних фінансових ринках.

Зростання операцій з іноземною валютою було також підкріплено зростанням залишків за банківськими вкладеннями населення в іноземній валюті, які з початку року збільшилися на 57,6%, та досягли 9,5 млрд. дол. США. Золотовалютні резерви НБУ, порівняно з початком року, зросли на 14,75% та склали 22,26 млрд. дол. США на кінець 2006 року.

Для підтримки ліквідності банківської системи Національний банк України у 2006 році здійснив рефінансування банків на загальну суму 8 331,8 млн. грн., з них 5 572,6 млн. грн. – кредити овернайт, 1358,0 млн. грн. – операції прямого РЕПО, 1 007,5 млн. грн. – кредити, надані через тендер, 378,8 млн. грн. – операції СВОП, 14,85 млн. грн. – кредити під заставу майнових прав на кошти банківського вкладу.

Зростання «довгих» грошових агрегатів перевищило зростання готівки та коштів на поточних рахунках, що було поштовхом для нарощення банками активних операцій, зокрема, кредитування. Середньозважена ставка рефінансування банків Національним банком України за всіма інструментами протягом року зменшилася з 13% (у січні, лютому 2006 р.) до 9,5% (у грудні 2006 р.), що стимулювало українські банки формувати портфелі державних цінних паперів, зокрема, ОВДП та депозитних сертифікатів НБУ.

Поглиблення розриву між залученими та розміщеними коштами населення і підприємств (за рік співвідношення залучених депозитів юридичних та фізичних осіб до вимог за кредитами знизилося з 93% до 75%) було обумовлено також розширенням можливостей доступу великих банків до міжнародних ресурсів. При цьому, можливість виходу банків на міжнародні ринки капіталу вплинуло і на динаміку відсоткових ставок за кредитами та депозитами (середні ставки за кредитами в національній валюті з початку року зменшилися на 1,5 в. п. та склали 14,9%, в іноземній валюті відповідно на 0,4 в. п. – до 11,2%. Ставки за депозитами

знизилися на 1,1 в. п. в національній валюті та на 1,0 в. п. – в іноземній, та складають 7,4% та 5,8%, відповідно).

1.2. Огляд ключових подій 2006 року та їхнього впливу на стан та розвиток банківської системи України

З кінця 2005 року почав діяти Закон України «Про іпотечні облігації», що дозволив банкам України розширити можливості рефінансування, та створив можливості застосовування облігацій як інструменту управління ліквідністю.

Було введено в дію «Положення про регулювання Національним банком України ліквідності банків» від 17 листопада 2006 року, що дозволяє НБУ розширити перелік інструментів монетарного впливу на діяльність Української банківської системи.

У 2006 році іноземним банкам дозволено відкривати філії на території України, проте вливання іноземного капіталу слід очікувати переважно за рахунок подальшого придбання українських банків іноземними банківськими установами.

Слід зазначити, що з початку 2007 року набрали чинності нові вимоги Інструкції «Про регулювання діяльності банків», зокрема, щодо розміру регулятивного капіталу Українських банків, що повинно стимулювати укрупнення Українських банків.

Протягом 2004-2006 років, ринок злиттів та поглинань у банківській системі України активізувався. Іноземними інвесторами було придбано ряд великих та середніх українських банків. За період з 2002-2006 років кількість банків з іноземним капіталом зросла з 20 до 35, з яких кількість банків зі 100% іноземним капіталом збільшилася з 7 до 13, при цьому активне вливання іноземного капіталу відбулося в період 2005-2006 років.

Можливе обмеження розміру іноземного капіталу у банківській системі України може вплинути на вливання іноземного капіталу в українську банківську систему, та динаміку основних показників діяльності вже існуючих банків з іноземним капіталом.

1.3. Діяльність українських банків протягом 2002-2006 років та поточна ситуація у банківській системі України

Основними тенденціями розвитку банківської системи України протягом 2002-2006 років були:

- високі темпи росту банківської системи;

- вихід українських банків на міжнародні фінансові ринки шляхом випуску єврооблігацій та залучення синдікованих кредитів;
- укрупнення банківського капіталу, що було підкріплено вливанням іноземного капіталу в банківський сектор.

Банківська система України протягом 2002-2006 року демонструвала значні темпи зростання: чисті активи українських банків зросли у 5,75 рази, капітал – у 14,2 рази, переважно за рахунок банків першої та другої груп.

У 2006 році НБУ було зареєстровано 11 банків (у 2005 році – 6), з яких 2 (ТОВ «КБ «Дельта» та АКБ «Престиж») посідали відповідно 6 та 16 позиції у третій групі банків за рейтингом НБУ станом на 01.01.07 р. Ще 4 банки увійшли до четвертої групи банків, займаючи позиції з 138 до 169.

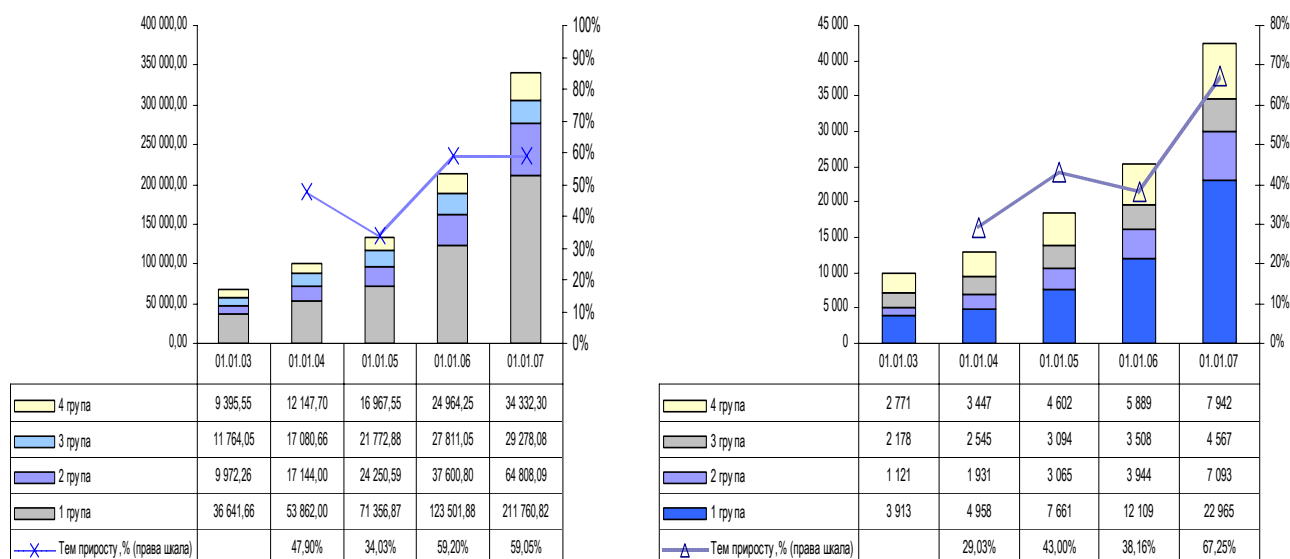
Порівняно з початком року кількість діючих банків зросла на 6 – до 169 банківських установ станом на 01.01.07 р., з яких 166 банків є учасниками фонду гарантування вкладів фізичних осіб. Реєстрова чисельність банків на кінець 2006 року склала 170 банків, з яких переважна більшість зареєстрована у Київській (60%), Дніпропетровській (8%), Харківській (7%), Донецькій (6%) та Одеській (6%) областях.

Переважна більшість банків першої та другої груп має розгалужену мережу територіальних підрозділів. Мережа філій банків України станом на 01.01.07 р. складається з 1415 діючих філій.

У стані ліквідації перебуває 19 банків, з них 16 банків ліквідуються за рішенням НБУ, 3 – за рішеннями господарських (арбітражних) судів.

Наприкінці 2006 року НБУ було підвищено розмір активів, за якими банки розподілено між групами, в результаті чого змінилися обсяг та питома вага окремих груп банків у загальних активах банківської системи. Слід зазначити, що питома вага найбільших та великих банків (перша та друга групи банків) у банківській системі України зросла з 75% (станом на 01.01.06 р.) до 81% (станом на 01.01.07 р.), що свідчить про укрупнення банківської системи.

Динаміку активів та капіталу банківської системи України відображено на діаграмах.



Діаграма 1.1 Структура активів (діаграма зліва) та капіталу (діаграма справа) українських банків, млн. грн.

Темп приросту активів банківської системи України у 2006 році відповідав темпу приросту у попередньому, при цьому зростання власного капіталу банків відбувалося значно вищими темпами.

Зростання активів українських банків у 2006 році відбулося переважно за рахунок збільшення кредитів клієнтам, інвестицій в асоційовані та дочірні компанії та коштів в інших банках. Натомість, зменшився обсяг цінних паперів, емітованих НБУ у портфелях банків, зростання яких у попередньому році склало 2,4 рази. Приріст інших складових був незначним та поступався загальному приросту активів банківської системи:

Таблиця 1.1 Структура активів українських банків, млн. грн.

Активи	Обсяг на 01.01.2005	Обсяг на 01.01.2006	Обсяг на 01.01.2007
Грошові кошти та залишки на рахунках в НБУ	13 851,088	24 918,94	26 493,45
Цінні папери, емітовані НБУ	2 703,618	6 487,20	4 567,71
Кошти в інших банках	19 359,360	25 591,29	42 309,60
Цінні папери	5 266,994	7 583,22	9 319,03
Кредити та заборгованість клієнтів	87 519,381	142 276,76	245 522,53
Інвестиції в асоційовані та дочірні компанії	186,617	267,69	535,11
Основні засоби та нематеріальні активи	8 752,653	11 617,56	18 554,21
Нараховані доходи до отримання	1 422,236	1 938,33	2 823,81
Інші активи	2 434,683	2 342,64	2 960,26
Резерви під активні операції	-7 148,734	-9 145,64	-12 906,41
Разом чисті активи	134 347,880	213 877,98	340 179,29

У 2006 році поживалася робота банків на ринку цінних паперів та відбулася зміна структури їхніх портфелів. Так, якщо на початок 2006 року обсяг торгових портфелів українських банків склав 587 млн. грн., то за рік вони збільшилися на 2,8 млрд. грн. – до 3,4 млрд. грн. станом на 01.01.07 р. Загалом, портфель цінних паперів банків, без урахування державних цінних паперів за рік збільшився на 1,7 млрд. грн. – до 9,3 млрд. грн. станом на 01.01.07 р. (приріст портфеля цінних паперів банків у попередньому році склав 2,3 млрд. грн.).

За 2006 рік зобов'язання банків збільшилися на 57,9%, та на 68,2% складаються з коштів юридичних та фізичних осіб (приріст зобов'язань у 2005 році склав 62,5%). Структуру зобов'язань українських банків наведено нижче у таблиці 1.2.

Таблиця 1.2 Структура зобов'язань українських банків, млн. грн.

Зобов'язання	Обсяг на 01.01.2005	Обсяг на 01.01.2006	Обсяг на 01.01.2007
Кошти банків	20 350,52	31 998,67	76 644,67
Кошти клієнтів	90 934,62	147 094,05	202 928,99
Емітовані банками сертифікати	477,68	833,84	991,47
Емітовані банками інші боргові цінні папери	149,65	2 020,83	5 173,12
Нараховані витрати	999,25	1 857,54	3 056,68
Відстрочені податкові зобов'язання		663,97	1 681,82
Інші зобов'язання	3 014,73	3 958,24	7 136,45
Усього зобов'язань	115 926,45	188 427,13	297 613,18

Незважаючи на інтенсивне зростання цінних паперів власного боргу у пасивах українських банків, які за рік збільшилися майже у 2,6 рази – до 5,1 млрд. грн., їхня питома вага у зобов'язаннях залишається незначною.

Темп зростання клієнтських коштів у 2006 році поступався їхньому зростанню у попередньому році та темпу зростанню вкладень у кредитний портфель і склав 38% за 2006 рік (у 2005 році – 61,8% відповідно), що свідчить про диверсифікацію джерел ресурсів для проведення активних операцій.

Іноземні інвестиції та посилення конкуренції у банківській сфері стимулювали нарощення банками статутних фондів, в результаті чого темп приросту власного капіталу по банківській системі України (67,3%) перевищив темп зростання їхніх активів (59,1%), а рівень забезпечення активних операцій власним капіталом зріс з 11,9% станом на 01.01.06 р. до 12,5% станом на 01.01.07 р.

Нарощення статутних фондів українськими банками обумовило приріст цієї складової капіталу на 62,7% – до 26,3 млрд. грн., а перевищення ринкової ціни акцій над їх номінальною вартістю обумовило дворазове зростання емісійних різниць – з 0,6 млрд. грн. станом на 01.01.06 р. до 1,2 млрд. грн. станом на 01.01.07 р.

Зростання цін на нерухомість протягом року дало можливість українським банкам проводити переоцінку власних активів, зокрема, приміщень, у результаті чого резерви переоцінки у капіталі збільшилися з 2,5 млрд. грн. на початок 2006 року до 5,4 млрд. грн.

Структуру власного капіталу українських банків наведено нижче у таблиці 1.3.

Таблиця 1.3. Структура власного капіталу українських банків, млн. грн.

Капітал	Обсяг, станом на 01.01.2005	Обсяг, станом на 01.01.2006	Обсяг, станом на 01.01.2007
Статутний капітал	11 648,34	16 144,44	26 266,18
Викуплені акції або паї	-44,95	-36,29	-6,74
Емісійні різниці	417,34	542,53	1 198,41
Резерви, капіталізовані дивіденди та інші фонди банку	1 841,59	2 968,87	4 804,53
Резерви переоцінки	2 035,83	2 536,73	5 445,91
Накопичений фінансовий результат минулих років	1 259,54	1 124,45	713,35
Прибуток звітного року, що очікує затвердження	0,00	0,00	0,00
Результат поточного року	1 263,76	2 170,12	4 144,47
Усього власного капіталу	18 421,43	25 450,85	42 566,11

Загальні доходи банківської системи за 2006 рік склали 41,5 млрд. грн., що на 51,7% перевищує доходи 2005 року. Зростання процентних доходів склало 59,1%, комісійних – 44,0%, прибутку від участі в капіталі – 44,0%, результату від торговельних операцій – 72,4%. Натомість, обсяг інших доходів та дивідендного доходу зменшився на 36,7% та 19,5% відповідно попри їхнє значне зростання у попередньому році.

Загалом, зростання доходів українських банків у 2006 році перевищило зростання їхніх витрат за аналогічний період.

Обсяг витрат, понесених українськими банками у 2006 році, склав 36,0 млрд. грн., що на 47,5% перевищує витрати 2005 року. Структура витрат у поточному році не зазнала суттєвих змін та є такою: процентні витрати складають 46,1% загальних витрат, загально-адміністративні витрати та витрати на персонал – 13,6% та 19,4% відповідно, витрати на формування резервів – 12,7%. Обсяг та питома вага інших статей витрат є незначними.

Операційний прибуток банків за 2006 рік склав 10,1 млрд. грн., чистий прибуток – 4,1 млрд. грн. (у 2005 році – 5,8 млрд. грн. та 2,1 млрд. грн. відповідно). Загалом, протягом 2006 року спостерігається покращення ефективності функціонування банківської системи, про що свідчить підвищення рентабельності активів з 1,01% у 2005 році до 1,22% у 2006 році та рентабельності власного капіталу з 8,53% до 9,74% відповідно.

2. Розвиток якісних показників діяльності банку

2.1. Юридичні аспекти діяльності

2.1.1. Інформація про судові позови

За інформацією, наданою ТОВ «Східно-промисловий банк» у продовж 2006 року та I кварталу 2007 року банк не виступав відповідачем за судовими позовами.

2.1.2. Інформація про перевірки контролюючими органами

Протягом аналізованого періоду контролюючими органами, зокрема НБУ, регулярно здійснювалися перевірки діяльності банку. У ході перевірок порушень не було виявлено, санкції не застосовувалися, штрафи не нараховувалися.

2.2. Відносини власності

Склад акціонерів банку протягом 2006 та I кварталу 2007 року не змінювався. Перелік основних акціонерів наведено у таблиці нижче.

Таблиця 2.1 Перелік основних акціонерів ТОВ «Східно-промисловий банк».

Акціонери	01.01.2006		01.04.2007	
	Пряма участь, %	Загальна участь, %	Пряма участь, %	Загальна участь, %
ТОВ «Компанія «Транспеле»	74,131	74,131	74,131	74,131
Леснічевський Вадим Аркадійович	5,012	5,012	5,012	5,012
Леснічевська Ірина Аркадіївна	6,835	80,966	6,835	80,966
Пекерман Марина Валеріївна	4,024	78,155	4,024	78,155
ТОВ «ЛАА Транс»	9,998	9,998	9,998	9,998

Основними акціонерами Банку є фізичні особи – Леснічевська Ірина Аркадіївна та Пекерман Марина Валеріївна, які опосередковано володіють Банком через ТОВ «Компанія «Транспеле» (м. Луганськ), що працює на ринку транспортних перевезень. Леснічевська І.А. та Пекерман М.В. є топ-менеджерами ТОВ «Компанія «Транспеле».

Зазначена структура власності робить Банк більш чутливим до ризиків, пов'язаних з діяльністю афілійованої компанії.

За інформацією, наданою уповноваженими особами ТОВ «Східно-промисловий банк», станом на 01.04.07 р. банк не входить до складу фінансово-промислових

груп та не планує брати участь у злиттях чи поглинаннях з іншими банківськими установами, та участі у спільних проектах з іншими банками.

Протягом аналізованого періоду Банком були надані кредити пов'язаним особам, станом на 01.04.07 р. загальна сума заборгованості за ними складає 1,47 млн. грн. Заборгованість Банку перед інсайдерами на 01.04.07 р. становить 11,7 млн. грн., з яких 92% це заборгованість перед інсайдерами-фізичними особами.

2.3. Регіональна мережа

ТОВ «Східно-промисловий банк» є регіональним універсальним банком, що здійснює свою діяльність на території Луганської області.

У першому кварталі 2007 року Банк відкрив нове відділення. Таким чином, станом на 01.04.07 р. мережа територіальних підрозділів представлена Головним офісом та п'ятьма відділеннями у м. Луганську. Усі відділення Банку є прибутковими.

Протягом наступних декількох років Банк планує розширити мережу відділень як у м. Луганськ, так і в області (у містах Алчевськ, Сєверодонецьк, Лисичанськ та інші).

2.4. Клієнтська база

Упродовж аналізованого періоду клієнтська база ТОВ «Східно-промисловий банк» зростає, що відбувається, насамперед, за рахунок клієнтів-фізичних осіб.

Динаміку та структуру клієнтської бази юридичних осіб наведено у таблиці нижче.

Таблиця 2.2 Кількість клієнтів-юридичних осіб ТОВ «Східно-промисловий банк».

Дата	Позичальники	Вкладники	РКО
01.01.2006	58	23	465
01.04.2006	52	21	482
01.07.2006	56	20	506
01.10.2006	66	17	523
01.01.2007	77	19	563
01.04.2007	81	20	530

Кількість клієнтів-позичальників юридичних осіб за 2006 рік та I квартал 2007 року збільшилась на 22%, кількість вкладників за цей же період практично не змінилась. Зменшення кількості клієнтів за РКО у першому кварталі 2007 року обумовлено закриттям недіючих рахунків.

Таблиця 2.3 Кількість клієнтів-фізичних осіб ТОВ «Східно-промисловий банк».

Дата	Позичальники	Вкладники	Власники карткових рахунків
01.01.2006	262	1247	2697
01.04.2006	337	1170	2780
01.07.2006	490	1152	2859
01.10.2006	552	1163	2928
01.01.2007	593	1252	4447
01.04.2007	616	1286	4626

Розвиток клієнтської бази фізичних осіб протягом аналізованого періоду характеризується значним зростанням позичальників (у 2,4 рази) та власників карткових рахунків (у 1,7 рази), що свідчить про активний розвиток індивідуального бізнесу ТОВ «Східно-промисловий банк».

2.5. Розвиток системи електронних платежів ТОВ «Східно-промисловий банк»

ТОВ «Східно-промисловий банк» працює виключно з національною платіжною системою «УкрКарт». Дані щодо розвитку карткового бізнесу наведено у таблиці нижче.

Таблиця 2.4 Розвиток карткового бізнесу ТОВ «Східно-промисловий банк» (кількість карток в обігу)

Тип картки	01.01.2006	01.04.2006	01.07.2006	01.10.2006	01.01.2007	01.04.2007	План на 01.01.2008
MasterCard	-	-	-	-	-	-	3 500
УкрКарт	2 201	2 295	3 250	3 329	4 447	4 626	6 000
Разом:	2 201	2 295	3 250	3 329	4 447	4 626	9 500

Банк емітує тільки картки платіжної системи «УкрКарт». Протягом аналізованого періоду їх обсяг стабільно зростає. За останні три квартали 2007 року Банк планує збільшити кількість карток «УкрКарт» на 30%.

У 2007 році ТОВ «Східно-промисловий банк» планує розпочати активну роботу з міжнародною платіжною системою MasterCard Int. та суттєво збільшити кількість карткових продуктів.

Банком-партнером з обслуговування платіжних карток виступає ВАТ АБ «Укргазбанк». Дані щодо розвитку інфраструктури обслуговування платіжних карток наведені у таблиці нижче.

Таблиця 2.5 Інфраструктура обслуговування карткового бізнесу ТОВ «Східно-промисловий банк» (одиниць)

	01.01.2006	01.01.2007	01.04.2007	План на 01.01.08 р.
Банкомати	5	6	6	12
Торговельні термінали (POS)	-	-	-	10
Пункти видачі готівки	4	4	6	9

Розвиток інфраструктури обслуговування карткового бізнесу Банку є слабким. Протягом 2006 року Банк встановив тільки один банкомат, не виконавши плану – сім банкоматів на початок 2007 року. Протягом 2007 року ТОВ «Східно-промисловий банк» планує збільшити кількість банкоматів у 2 рази, та розвивати мережу торговельних терміналів.

Мережа територіальних підрозділів ТОВ «Східно-промисловий банк» характеризується як обмежена (протягом I кварталу 2007 року Банк відкрив одне відділення). У наступні декілька років Банк планує розширювати мережу відділень, зокрема, у Луганській області. Протягом аналізованого періоду клієнтська база стабільно зростала. У картковому бізнесі ТОВ «Східно-промисловий банк» працює тільки з платіжною системою «УкрКарт», у 2007 році Банк планує розпочати роботу з міжнародною платіжною системою MasterCard Int., та, відповідно, розширити спектр карткових продуктів для клієнтів. Інфраструктура обслуговування карткового бізнесу є нерозвиненою. За 2007 рік Банк планує збільшити кількість банкоматів та розвивати мережу торговельних терміналів.

3. Фінансова діяльність банку

3.1. Виконання економічних нормативів НБУ

Інформація щодо виконання економічних нормативів ТОВ «Східно-промисловий банк» наведена у таблиці нижче.

Таблиця 3.1 Дотримання економічних нормативів НБУ¹

Норматив, одиниці виміру	Нормативне значення	01.01.06	01.04.06	01.07.06	01.10.06	01.01.07	01.04.07
Регулятивний капітал, грн. (Н1)	5 млн. євро. ²	33 311 340	33 796 597	34 498 512	37 193 473	37 747 170	38 270 023
Норматив адекватності регулятивного капіталу (Н2)	Не менше 10 %	40,58	40,91	36,25	35,87	37,62	32,95
Норматив адекватності основного капіталу (Н3)	Не менше 4 %	32,71	33,23	32,14	31,25	30,27	26,62
Норматив миттєвої ліквідності (Н4)	Не менше 20 %	138,68	131,23	118,37	93,70	85,36	120,62
Норматив поточної ліквідності (Н5)	Не менше 40 %	96,35	167,19	123,45	104,93	84,80	107,63
Норматив короткострокової ліквідності (Н6)	Не менше 20 %	43,81	59,03	58,51	51,03	51,64	63,07
Норматив максимального розміру кредитного ризику на одного контрагента (Н7)	Не більше 25 %	24,56	24,24	24,11	24,16	23,54	23,51
Норматив великих кредитних ризиків (Н8)	Не більше 800 %	127,93	101,04	134,12	140,87	105,62	121,39
Норматив максимального розміру кредитів, гарантій та доручень, наданих одному інсайдеру (Н9)	Не більше 5 %	2,01	1,95	4,85	4,10	0,78	0,73
Норматив максимального сукупного розміру кредитів, гарантій та доручень, наданих інсайдерам (Н10)	Не більше 30 %	7,47	5,57	8,08	7,97	4,07	4,44
Норматив інвестування у цінні папери окремо за кожною установою (Н11)	Не більше 15 %	0,00	0,00	0,00	0,00	0,00	0,00
Норматив загальної суми інвестування (Н12)	Не більше 60 %	0,00	0,00	0,00	0,00	0,00	0,00
Норматив ризику загальної відкритої валютної позиції банку (Н13)	Не більше 30 %	4,8731	1,8556	2,5724	2,0745	1,4967	3,0331
Загальна довга відкрита валютна позиція (Н13-1)	Не більше 20 %	4,4555	1,8527	2,5593	2,0745	1,4967	3,0331
Загальна коротка відкрита валютна позиція (Н13-2)	Не більше 10 %	0,6193	0,0340	0,0888	0,0000	0,0000	0,0000

У продовж аналізованого періоду ТОВ «Східно-промисловий банк» дотримувався усіх економічних нормативів НБУ.

Значення нормативів адекватності капіталу та ліквідності перебували на високому рівні, значно перевищуючи середні значення по банківській системі України.

¹ Середньозважені значення нормативів Н3, Н4, Н11, Н12 та Н13 (Н13-1 та Н13-2)

² 5 млн. євро на 01.01.2007 р.; 4,5 млн. євро на 01.01.2006 р.

Протягом четвертого кварталу 2006 року значно зменшився обсяг операцій з інсайдерами, про що свідчить значення нормативу Н9.

Як видно із значень нормативів інвестування Н11 та Н12, ТОВ «Східно-промисловий банк» не проводив операцій з інвестування у цінні папери та не вкладав кошти до статутних фондів юридичних осіб.

Протягом 2006 року та I кварталу 2007 року ТОВ «Східно-промисловий банк» дотримувався усіх економічних нормативів, встановлених НБУ. Банк продовжує утримувати певний запас відхилення між фактичним та необхідним для виконання вимог НБУ значенням нормативів.

3.2. Джерела формування ресурсів

3.2.1. Капітал

За 2006 рік та перший квартал 2007 року власний капітал ТОВ «Східно-промисловий банк» поступово зростає (завдяки зростанню статутного капіталу), проте динаміка приросту є слабкою та значно поступається середньому приросту по банківській системі України, зокрема по четвертій групі банків (45,7%). Структуру капіталу наведено у таблиці нижче.

Таблиця 3.2. Структура та динаміка власного капіталу ТОВ «Східно-промисловий банк», млн. грн.

Показник	01.01.2006	01.04.2006	01.07.2006	01.10.2006	01.01.2007	01.04.2007	Темп приросту за I кв.2007, %	Темп приросту з 2006 року, %
Сплачений статутний капітал	29,05	29,05	31,11	32,99	33,20	33,20	-	14,29
Загальні резерви, емісійні різниці та інші фонди банку	0,83	0,83	0,92	0,92	0,92	0,92	-	11,65
Результат минулих років	0,00	1,92	0,00	0,00	0,00	2,59	-	-
Результати переоцінки	0,00	-0,02	0,10	-0,03	-0,01	0,00	-129,11	-
Фінансовий результат поточного року	1,92	0,52	1,12	1,97	2,59	0,73	-72,00	-62,26
Власний капітал	31,80	32,30	33,25	35,85	36,70	37,44	2,03	17,75

Власний капітал Банку формується переважно за рахунок статутного капіталу, питома вага якого на 01.04.07 становить 89%.

Показник забезпечення власним капіталом кредитно-інвестиційних ризиків знаходиться на високому рівні і на останню звітну дату складає 36,5%. Співвідношення власного капіталу до його чистих активів (30%) протягом аналізованого періоду є більшим за середнє значення по банківській системі.

ТОВ «Східно-промисловий банк» характеризується як добре капіталізований.

3.2.2. Зобов'язання

З початку 2006 року зобов'язання Банку зросли на 29,56 млн. грн., переважно за рахунок збільшення клієнтських коштів.

Таблиця 3.3 Структура та динаміка зобов'язань ТОВ «Східно-промисловий банк», млн. грн.

Показники	01.01.2006	01.04.2006	01.07.2006	01.10.2006	01.01.2007	01.04.2007	Темп приросту за I кв.2007, %	Темп приросту з 2006 року, %
Кошти банків	2,70	0,00	0,00	0,00	1,00	1,00	-	-62,96
Кошти юридичних осіб	15,97	15,66	28,17	23,13	20,84	30,87	48,12	93,33
Кошти фізичних осіб	33,37	33,58	35,00	37,45	42,41	46,72	10,17	40,01
Інші зобов'язання	6,28	7,17	8,19	12,69	7,95	9,29	16,82	47,94
Разом зобов'язань	58,32	56,41	71,36	73,28	72,20	87,88	21,72	50,70

Основною складовою зобов'язань ТОВ «Східно-промисловий банк» є кошти клієнтів, які становлять 88% зобов'язань Банку.

Інші зобов'язання складаються, насамперед, з цінних паперів власного боргу (5%) та субординованого боргу (1,5%). Для залучення строкових ресурсів починаючи з 2003 року Банк постійно здійснює випуск власних облігацій та спрямовує отримані кошти на розвиток кредитних операцій.

Концентрація ресурсної бази є значною та має тенденцію до зростання. Станом на 01.04.07 на двадцять найбільших кредиторів Банку припадає 52,8% його зобов'язань (на 01.01.07 – 45,8%).

Портфель депозитів клієнтів

За результатами I кварталу 2007 року клієнтські кошти ТОВ «Східно-промисловий банк» становлять 88,3% усіх зобов'язань, з яких 57,5% це строкові кошти фізичних осіб.

Структуру клієнтських коштів наведено у таблиці нижче.

Таблиця 3.4. Структура клієнтського депозитного портфеля ТОВ «Східно-промисловий банк», млн. грн.

Показники	01.01.2006	01.04.2006	01.07.2006	01.10.2006	01.01.2007	01.04.2007	Темп приросту за I кв.2007, %	Темп приросту з 2006 року, %
Кошти фізичних осіб, в т.ч.:	33,37	33,58	35,00	37,45	42,41	46,72	10,17	40,01
до запитання	1,53	1,37	2,37	3,32	2,04	2,12	3,49	37,96
строкові	31,84	32,21	32,63	34,13	40,36	44,61	10,51	40,11
Кошти юридичних осіб, в т.ч.:	15,97	15,66	28,17	23,13	20,84	30,87	48,12	93,33
до запитання	6,90	6,05	12,45	8,62	9,70	8,96	-7,55	29,87
строкові	9,07	9,61	15,73	14,51	11,15	21,91	96,56	141,64
Всього коштів клієнтів	49,34	49,24	63,17	60,59	63,25	77,59	22,68	57,27
Строкові кошти у депозитному портфелі, %	82,90	84,93	76,55	80,28	81,44	85,72	-	-
Кошти фізичних осіб у депозитному портфелі, %	67,63	68,19	55,40	61,82	67,05	60,21	-	-

У структурі депозитного портфеля більшу частину складають строкові кошти. Упродовж аналізованого періоду їх питома вага поступово збільшується.

Середньозважені залишки на поточних рахунках юридичних осіб протягом IV кварталу 2006 року та I кварталу 2007 року є стабільними (8 - 9,5 млн. грн.). Залишки на рахунках до запитання фізичних осіб характеризуються значною волатильністю.

Питома вага коштів фізичних осіб у зобов'язаннях Банку станом на 01.04.07 р. становить 53,16% (станом на 01.01.07 р. – 58,73%).

Диверсифікація депозитного портфеля ТОВ «Східно-промисловий банк» є незадовільною. Станом на 01.04.07 р. кошти 10 найбільших клієнтів становлять 30% від усіх клієнтських коштів Банку (на 01.01.07 р. – 21%). Слід також зазначити, що станом на 01.04.07 р. кошти 7 суб'єктів господарської діяльності формують 93,5% строкових коштів юридичних осіб.

Приріст власного капіталу ТОВ «Східно-промисловий банк» протягом аналізованого періоду був незначним, проте він достатньо покриває кредитно-інвестиційні ризики. Банк є добре капіталізованим, при цьому основними складовими власного капіталу є статутний капітал. Зобов'язання Банку формуються переважно коштами клієнтів та облігаціями власного боргу. Депозитний клієнтський портфель на 85,72% складається з строкових коштів, проте його диверсифікація незадовільна.

3.3. Напрями розміщення коштів

3.3.1. Активи

Залучені кошти ТОВ «Східно-промисловий банк» розміщує, насамперед, у клієнтський кредитний портфель та цінні папери.

Протягом аналізованого періоду приріст чистих активів склав 35,2 млн. грн., з яких майже половину Банк наростив за I квартал 2007 року. Структуру на динаміку активів наведено у таблиці нижче.

Таблиця 3.5 Структура активів ТОВ «Східно-промисловий банк», млн. грн.

Показники	01.01.2006	01.04.2006	01.07.2006	01.10.2006	01.01.2007	01.04.2007	Темп приросту за I кв.2007, %	Темп приросту з 2006 року, %
Високоліквідні активи	14,67	9,94	13,13	11,13	14,52	15,14	4,27	3,24
МБКід	0,00	6,22	5,27	4,64	1,01	2,02	100,00	-
Кредитний портфель	66,17	62,56	76,50	83,64	84,21	91,59	8,76	38,42
Цінні папери	6,15	5,83	5,27	5,02	4,23	9,41	122,72	53,15
Резерви під активні операції	-0,45	-0,62	-0,75	-0,81	-0,86	-0,53	-39,22	15,85
Основні фонди	3,05	3,53	3,57	3,55	4,99	5,65	13,34	85,06
Інші активи	0,53	1,23	1,63	1,95	0,81	2,03	151,72	281,29
Разом активів	90,12	88,71	104,60	109,12	108,90	125,33	15,08	39,07

На міжбанківському ринку ТОВ «Східно-промисловий банк» здебільшого розміщує тимчасово вільні кошти, тому має активне сальдо за цими операціями.

У структурі чистих активів переважає клієнтський кредитний портфель та цінні папери, питома вага яких у чистих активах Банку станом на 01.04.07 складає 73,08% та 7,51% відповідно.

Обсяг основних засобів Банку збільшився у першому кварталі 2007 року і складає 4,5% у чистих активах, що обумовлено розвитком регіональної мережі.

Інші активи ТОВ «Східно-промисловий банк» складаються переважно з дебіторської заборгованості за операціями з банками та з витрат майбутніх періодів.

3.3.2. Кредитно-інвестиційний портфель

З початку 2006 року кредитно-інвестиційний портфель збільшився на 42,47% – до 103 млн. грн. станом на 01.04.07 р., а його питома вага у чистих активах зросла з 80,24% до 82,20%. Динаміку основних складових кредитно-інвестиційного портфеля ТОВ «Східно-промисловий банк» наведено у таблиці нижче.

Таблиця 3.6 Кредитно-інвестиційний портфель ТОВ «Східно-промисловий банк», млн. грн.

Показники	01.01.2006	01.04.2006	01.07.2006	01.10.2006	01.01.2007	01.04.2007	Темп приросту за I кв.2007, %	Темп приросту з 2006 року, %
Міжбанківські кредити та депозити	0,00	6,22	5,27	4,64	1,01	2,02	100,00%	-
Кредити клієнтам	66,17	62,56	76,50	83,64	84,21	91,59	8,76	38,42
Цінні папери	6,15	5,83	5,27	5,02	4,23	9,41	122,72	53,15
Разом КІП	72,31	74,62	87,03	93,30	89,44	103,02	15,18	42,47

Зростання кредитно-інвестиційного портфеля відбувалося переважно за рахунок зростання клієнтського кредитного портфеля.

Основу кредитно-інвестиційного портфеля ТОВ «Східно-промисловий банк» формують кредити надані клієнтам та цінні папери; питома вага коштів, розміщених на міжбанківському ринку незначна.

Портфель цінних паперів протягом першого кварталу 2007 року збільшився у 2,2 рази, та формується облігаціями випущеними банками (6,41 млн. грн.) та борговими цінними паперами нефінансових підприємств (3 млн. грн.).

Основним доходним активом ТОВ «Східно-промисловий банк» залишається кредитний портфель, який станом на 01.04.07 р. формував 89% кредитно-інвестиційного портфеля. Питома вага цінних паперів у кредитно-інвестиційному портфелі зросла до 9,13% станом на 01.04.07 р. (станом на 01.01.07 р. – 4,73%).

Портфель кредитів клієнтам

Кредитний портфель ТОВ «Східно-промисловий банк» за 2006 рік та за перший квартал 2007 року збільшився переважно за рахунок кредитів наданих юридичним особам, а також іпотечних кредитів фізичним особам. Структуру кредитного портфеля наведено у таблиці нижче.

Таблиця 3.7 Регулярна заборгованість³ за кредитами клієнтам, млн. грн.

Показники	01.01.2006	01.04.2006	01.07.2006	01.10.2006	01.01.2007	01.04.2007	Темп приросту за I кв.2007, %	Темп приросту з 2006 року, %
Кредити юридичним особам, в т.ч.:	54,41	49,00	60,45	65,98	65,81	69,73	5,95	28,16
кредити "овердрафт"	1,78	2,20	2,11	2,31	1,79	2,38	33,55	33,78
короткострокові кредити юридичним особам	17,63	7,10	12,45	15,96	22,89	40,64	77,58	130,58
довгострокові кредити юридичним особам	35,00	39,70	45,90	47,71	41,14	26,70	-35,10	-23,71
Кредити фізичним особам, в т.ч.:	10,76	13,56	16,05	17,45	18,40	21,85	18,79	103,14
короткострокові кредити фізичним особам	0,35	0,31	0,52	0,75	0,61	0,80	31,70	126,50
довгострокові кредити фізичним особам	10,40	11,26	10,23	10,55	10,69	11,81	10,47	13,49
короткострокові іпотечні кредити ФО	0,00	0,00	0,06	0,04	0,00	0,00	-	-
довгострокові іпотечні кредити ФО	0,00	1,99	5,24	6,12	7,10	9,24	30,23	-
Всього регулярна заборгованість	65,17	62,56	76,50	83,43	84,21	91,58	8,76	40,53

У структурі кредитного портфеля переважають кредити надані суб'єктам господарської діяльності. При цьому у портфелі кредитів наданих юридичним особам зменшується обсяг довгострокових кредитів разом з збільшенням короткострокових договорів.

Майже всі кредити, що надані фізичним особам є довгостроковими. За останній рік Банк активно розпочав надавати іпотечні довгострокові кредити фізичним особам, їх питома вага у кредитному портфелі фізичних осіб станом на 01.04.07 р. складає 42,3%.

Кредитний портфель клієнтів достатньо диверсифікований за видами економічної діяльності.

³ Балансова заборгованість за кредитами, наданими юридичним та фізичними особам, без урахування сумнівних та прострочених позик

У структурі кредитного портфеля за категоріями ризику переважають кредити класифіковані як «стандартні» та «під контролем», тоді як питома вага «сумнівних» та «безнадійних» кредитів є незначною.

Концентрація кредитного портфеля ТОВ «Східно-промисловий банк» за позичальниками є значною: станом на 01.04.07 р. двадцять найбільших кредитів склали 63% клієнтського кредитного портфеля (станом на 01.01.07 р. – 63,31%). У структурі забезпечення за цими кредитами переважає рухоме та нерухоме майно.

Залучені кошти ТОВ «Східно-промисловий банк» розміщує насамперед у кредитний портфель, який сформовано переважно кредитами наданими юридичним особам, та у цінні папери. Протягом останнього року Банк активно розвиває іпотечне кредитування фізичних осіб. Диверсифікація кредитного портфеля за позичальниками є незадовільною.

3.4. Ліквідність та якість активів

3.4.1. Ліквідність

Нормативи ліквідності ТОВ «Східно-промисловий банк» у продовж 2006 та I кв. 2007 року знаходились на високому рівні та значно перевищували середні значення по банківській системі.

Слід зазначити, що кошти банку є добре збалансованими за строками до погашення: за результатами діяльності у 2006 році «GAP-розрив» за активами та пасивами, строком погашення до 31 дня склав 1,11% валюти балансу, за строком погашення до 1 року невідповідність склала 2,81%. Активи та зобов'язання ТОВ «Східно-промисловий банк» є добре збалансованими за валютами.

Питома вага високоліквідних активів ТОВ «Східно-промисловий банк» у сукупних активах протягом аналізованого періоду зменшилась за рахунок більш інтенсивного зростання інших складових активів, зокрема клієнтського кредитного портфеля та цінних паперів.

Протягом аналізованого періоду структура високоліквідних активів значних змін не зазнала. Високоліквідні активи Банку складаються переважно з коштів на кореспондентських рахунках та з готівкових коштів у касі. Структуру високоліквідних активів ТОВ «Східно-промисловий банк» наведено у таблиці нижче.

Таблиця 3.8 Структура високоліквідних активів ТОВ «Східно-промисловий банк», тис. грн.

Показники	01.01.2006	01.04.2006	01.07.2006	01.10.2006	01.01.2007	01.04.2007	Темп приросту за I кв.2007, %	Темп приросту з 2006 року, %
Готівкові кошти та банківські метали	3,61	2,95	6,38	3,05	6,28	4,78	-23,9	32,6
Кошти в НБУ	5,57	3,86	3,28	3,26	4,60	6,03	31,1	8,1
Коррахунки в банках	5,49	3,13	3,47	4,83	3,65	4,34	18,9	-21,0
Разом, високоліквідні активи	14,67	9,94	13,13	11,14	14,53	15,15	-1,0	4,3

Активи та пасиви Банку добре збалансовані за строками до погашення та за валютами. Питома вага високоліквідних активів протягом 2006 року та I кв.2007 року зменшилась і перебуває на невисокому рівні, це було обумовлено більш інтенсивним зростанням інших складових загальних активів. Нормативи ліквідності протягом аналізованого періоду є стабільно вищими за мінімальні вимоги НБУ та вищими за середні значення по банківській системі.

3.4.2. Резерви та неплатежі

Обсяг проблемної заборгованості ТОВ «Східно-промисловий банк» є незначним і складається тільки з простроченої заборгованості за кредитами наданими фізичним особам.

Станом на 01.04.07 р. обсяг простроченої заборгованості складає 5 797 грн., або 0,006% від клієнтського кредитного портфеля, сумнівна заборгованість відсутня.

Обсяг сформованих резервів під активні операції банку протягом I кв.2007 року зменшився, та станом на 01.04.07 р. склав 525 тис. грн., або 0,51% кредитно-інвестиційного портфеля банку (станом на 01.01.07 р. – 864 тис. грн.).

Зниження рівня сформованих резервів відбулося, насамперед, за рахунок зменшення заборгованості класифікованої як «сумнівна» та «під контролем».

ТОВ «Східно-промисловий банк» має тільки один кредит класифікований як «сумнівний». Це кредит наданий фізичній особі у сумі 1 855 грн.

Якість кредитного портфеля Банку є доброю: обсяг заборгованості, класифікованої як «сумнівна» та «безнадійна», є незначним. ТОВ «Східно-промисловий банк» не має сумнівної заборгованості, а обсяг простроченої заборгованості несуттєвий.

3.5. Фінансові результати діяльності

3.5.1. Доходи

За підсумками діяльності 2006 року доходи Банку збільшилась порівняно з 2005 роком на 3,07 млн. грн. за рахунок процентних та комісійних доходів.

Структуру доходів ТОВ «Східно-промисловий банк» наведено у таблиці нижче.

Таблиця 3.9 Структура доходів ТОВ «Східно-промисловий банк», млн. грн.

Показники	01.01.2006	01.04.2006	01.07.2006	01.10.2006	01.01.2007	01.04.2007
Процентні доходи	12,31	3,31	6,75	10,67	14,58	4,00
Комісійні доходи	2,27	0,60	1,25	2,09	3,03	0,82
Результат від торговельних операцій	0,34	0,12	0,19	0,31	0,41	0,08
Інші операційні доходи	0,16	0,08	0,09	0,10	0,12	0,00
Інші доходи	0,01	0,00	0,00	0,00	0,01	0,00
ВСЬОГО ДОХОДИ	15,09	4,10	8,28	13,16	18,16	4,89

Протягом першого кварталу 2007 року структура доходів значних змін не зазнала. У I кварталі 2007 року основним джерелом доходів ТОВ «Східно-промисловий банк» залишається процентний дохід.

Процентні доходи (82% станом на 01.04.07 р.) формуються переважно за рахунок доходів за кредитами, що надані суб'єктам господарської діяльності (71,6%), фізичним особам (17,8%) та доходів від операцій з цінними паперами (8,8%). Інші складові є менш значними.

Комісійні доходи є стабільним джерелом доходів Банку (станом на 01.04.07 р. – 17% операційних доходів), що говорить про стабільність клієнтської бази. Цей вид доходів Банк отримує, насамперед, від операцій з клієнтами, а саме, від розрахунково-касового обслуговування та операцій на валютному ринку та ринку банківських металів.

Питома вага інших складових доходів Банку є незначною (1,6% станом на 01.04.07 р.).

3.5.2. Витрати

За результатами 2006 року загальні витрати ТОВ «Східно-промисловий банк» збільшились у порівнянні з 2005 роком на 2,41 млн. грн. переважно за рахунок збільшення адміністративних витрат.

Структуру витрат ТОВ «Східно-промисловий банк» відображено у таблиці нижче.

Таблиця 3.10 Структура витрат ТОВ «Східно-промисловий банк», млн. грн.

Показники	01.01.2006	01.04.2006	01.07.2006	01.10.2006	01.01.2007	01.04.2007
Процентні витрати	6,49	1,61	3,24	5,13	7,01	2,30
Комісійні витрати	0,08	0,02	0,04	0,06	0,08	0,02
Інші операційні витрати	0,96	0,23	0,47	0,72	0,99	0,33
Загальні адміністративні витрати	4,74	1,36	2,73	4,16	6,11	1,59
Відрахування в резерви	0,23	0,16	0,29	0,36	0,42	-0,32
Податок на прибуток	0,66	0,18	0,38	0,77	0,96	0,26
ВСЬОГО ВИТРАТ	13,16	3,57	7,16	11,19	15,57	4,17

Протягом першого кварталу 2007 року структура витрат значних змін не зазнала.

Основною складовою загальних витрат Банку залишаються процентні витрати (55% станом на 01.04.07 р.), що складаються з витрат за операціями з фізичними та юридичними особами на 62% та 26% відповідно.

Витрати на утримання персоналу формують 25,8% загальних витрат Банку.

У першому кварталі 2007 року ТОВ «Східно-промисловий банк» зменшив відрахування в резерви, що було обумовлено зменшенням обсягу негативно класифікованих активів.

3.5.3. Прибуток

У продовж 2006 року та I кв.2007 року діяльність ТОВ «Східно-промисловий банк» була прибутковою.

Таблиця 3.11 Динаміка фінансових показників прибутковості ТОВ «Східно-промисловий банк»

Показник	01.01.2006	01.04.2006	01.01.2007	01.04.2007
Витрати/ Доходи, %	87,26	87,22	85,74	85,18
Чистий прибуток, млн. грн.	1,92	0,52	2,59	0,73
ROA, %	2,13	0,59	2,58	0,61
ROE, %	6,04	1,63	7,62	1,96

Чистий прибуток Банку за 2006 рік склав 2,59 млн. грн., що на 0,67 млн. грн. більше ніж за 2005 рік.

Співвідношення витрат до доходів Банку протягом аналізованого періоду, зменшилося і перебуває на рівні, нижчому за середнє значення по банківській системі (88,1% станом на 01.04.07 р.).

Рентабельність активів та капіталу зросла порівняно з попереднім роком, та знаходиться на високому рівні.

Значення коефіцієнту ефективності діяльності, який розраховується як співвідношення чистих операційних доходів до адміністративних витрат, дещо знизилася, що було обумовлено збільшенням витрат на утримання персоналу, проте залишалася на високому рівні (179% – станом на 01.01.07 р. та 163% – станом на 01.04.07 р.).

Протягом аналізованого періоду діяльність ТОВ «Східно-промисловий банк» була прибутковою. Показники рентабельності активів та капіталу зросли і знаходяться на високому рівні. Коефіцієнт ефективності діяльності Банку у першому кварталі 2007 року знизився, проте перебуває на достатньо високому рівні.

4. Аналіз виконання планів та стратегія розвитку ТОВ «Східно-промисловий банк»

4.1. Виконання планових показників у 2006 році та у першому кварталі 2007 року

Основні планові бюджетні та балансові показники досягнуто.

Стан виконання планів за основними фінансовими показниками наведено у таблиці нижче:

Таблиця 4.1 Виконання основних фінансових показників за 2006 рік та I кв. 2007 року, тис. грн.

Показник	2006 р.		I кв. 2007 р.			
	План	Факт	Виконання плану	План	Факт	Виконання плану
Процентні доходи	14682,00	14579,72	99,3%	3930,00	3995,28	101,7%
Комісійні доходи	2618,00	3029,75	115,7%	800,00	824,03	103,0%
Результати від торгівельних операцій	414,00	414,54	100,1%	80,00	75,72	94,6%
Інші банківські операційні доходи	206,00	123,84	60,1%	30,00	-0,18	-0,6%
Інші небанківські операційні доходи	0,00	14,11	-	0,00	0,00	-
ДОХОДИ РАЗОМ	17920,00	18161,95	101,4%	4840,00	4894,85	101,1%
						-
Процентні витрати:	7216,00	7012,81	97,2%	2380,00	2297,15	96,5%
Комісійні витрати	80,10	83,83	104,7%	30,00	17,28	57,6%
Відрахування в резерви та списання сумнівних активів	500,00	419,05	83,8%	-305,00	-319,65	104,8%
Інші операційні витрати	1129,79	986,32	87,3%	314,32	330,48	105,1%
Витрати на персонал	3706,60	4220,62	113,9%	1066,58	1074,82	100,8%
Сплата податків	272,00	198,98	73,2%	63,60	55,59	87,4%
Витрати на утримання ОЗ та НА	810,66	676,74	83,5%	198,20	181,06	91,4%
Інші експлуатаційні та господарські витрати	828,15	683,03	82,5%	257,23	206,61	80,3%
Витрати на телекомунікації	210,64	180,70	85,8%	63,61	49,55	77,9%
Інші адміністративні витрати	146,20	77,12	52,7%	24,00	13,02	54,3%
Інші витрати	64,87	73,76	113,7%	5,79	5,85	101,1%
ВИТРАТИ	14965,00	14612,96	97,6%	4098,33	3911,76	95,4%
ПРИБУТОК ДО ОПОДАТКУВАННЯ	2955,00	3548,99	120,1%	741,67	983,10	132,6%
Податок на прибуток	755,00	958,40	126,9%	200,25	257,74	128,7%
ВИТРАТИ РАЗОМ	15720,00	15571,36	99,1%	4298,58	4169,50	97,0%
ФІНАНСОВИЙ РЕЗУЛЬТАТ	2200,00	2590,59	117,8%	541,42	725,35	134,0%

План за прибутком у 2006 та у I кварталі 2007 році було перевиконано, переважно за рахунок комісійних доходів та завдяки зниженню окремих статей витрат, порівняно із запланованим рівнем.

Планові показники за структурою балансу Банку були перевиконані майже за всіма статтями, що відображено у таблиці 4.2.

Таблиця 4.2 Виконання основних статей балансу за I кв. 2007 року, тис. грн.

Статті балансу	I кв. 2007 р.		
	План	Факт	Виконання плану
АКТИВИ	120,00	125,33	104,4%
Кошти в НБУ та готівкові кошти	11,00	10,80	98,2%
Кошти в інших банках	4,86	6,36	130,9%
Цінні папери в портфелі банку	8,00	9,41	117,7%
Кредити та фінансовий лізинг, надані клієнтам	90,00	91,60	101,8%
Основні засоби та нематеріальні активи	5,70	5,65	99,2%
Інші активи	1,00	2,02	202,1%
ПАСИВИ	120,00	125,33	104,4%
Зобов'язання	82,75	87,88	106,2%
Депозити та кредити банків	1,00	1,00	100,0%
Кошти юридичних осіб	28,50	30,87	108,3%
Кошти фізичних осіб	45,00	47,99	106,6%
Цінні папери власного боргу	5,00	4,46	89,1%
Субординована заборгованість	1,30	1,30	100,0%
Інші зобов'язання	1,95	2,27	116,5%
Капітал	37,25	37,44	100,5%
Зареєстрований статутний капітал	33,20	33,20	100,0%
Нетто: сплачений зареєстрований статутний капітал	33,20	33,20	100,0%
Прибуток минулого року до затвердження	2,59	2,59	100,0%
Прибуток поточного року	0,54	0,73	134,1%
Загальні резерви	0,92	0,92	100,0%
Переоцінка цінних паперів	0,000	0,004	-

4.2. Стратегія розвитку

Основними стратегічними завданнями ТОВ «Східно-промисловий банк» на найближчі роки є:

- нарощування капіталу Банку за рахунок додаткових внесків засновників та отриманого прибутку;
- збільшення кількості карткових продуктів, в тому числі за рахунок вступу до міжнародної платіжної системи MasterCard Int.;
- нарощування кредитного портфеля, впровадження нових програм з кредитування;

- збільшення клієнтської ресурсної бази та розширення спектру банківських послуг;
- емісія власних цінних паперів та активізація роботи з цінними паперами інших емітентів;
- розвиток регіональної мережі Банку – відкриття нових відділень у м. Луганську та в області.

Планується зберегти структуру кредитного портфелю – спрямованість насамперед на кредитування суб'єктів господарської діяльності, а також фізичних осіб (споживче кредитування).

Розширення мережі відділень як у місті Луганськ, так і в області, зокрема, у таких містах як Алчевськ, Сєверодонецьк, Лисичанськ, Рубіжне та інші.

У картковому бізнесі – розширення спектру карткових продуктів та інфраструктури їх обслуговування, а саме, збільшення кількості банкоматів принаймні 2 банкомати щорічно.

Протягом 2008-2009 років планується змінити організаційно-правову форму Банку – стати відкритим акціонерним товариством.

5. Інформація щодо запланованої емісії облігацій

ТОВ «Східно-промисловий банк» вже має позитивний досвід випуску, обслуговування та погашення облігацій. Перший випуск: серії А та В погашені в повному обсязі та в строк.

Станом на 01.04.07 р. в обігу перебуває 4 455 шт. облігацій (545 шт. не були розміщені) емісії серії С. Зобов'язання Банку по облігаціям виконуються у повному обсязі, процентний дохід сплачується своєчасно.

Банк планує випустити іменні процентні облігації що рейтинуються в обсязі 5,0 млн. грн. Обмін облігацій на власні акції Емітента не передбачений.

Основні параметри облігаційного випуску наведено у наступній таблиці.

Таблиця 5.1. Основні параметри облігаційного випуску ТОВ «Східно-промисловий банк»

Тип боргового інструменту:	Іменні процентні облігації
Обсяг емісії:	5 000 000,00 грн.
Номінальна вартість:	1 000 грн.
Кількість:	5 000 штук
Серія:	D
Строк розміщення:	15.08.2007 р. – 20.02.2008 р.
Термін обігу:	3 15 серпня 2007 року по 18 червня 2012 року (1769 календарних днів)
Дата погашення:	19.06.2012 р.
Процентний дохід:	1 - 4 процентні періоди – 15,0% річних; Процентний дохід на кожні наступні чотири періоди встановлюється емітентом окремо

Облігаційна позика у повному обсязі буде спрямована на кредитні програми Банку з метою задоволення потреб юридичних та фізичних осіб.

Таблиця 5.2. Терміни виплат процентного доходу за облігаціями ТОВ «Східно-промисловий банк»

Період	Тривалість днів	Початок процентного періоду	Дата закінчення процентного періоду	Дата виплати доходу	Процентна ставка для виплати процентного доходу, %% річні	Сума процентної виплати на одну облігацію, грн.
1	44	15.08.2007	27.09.2007	28.09.2007	15,00%	-
2	91	28.09.2007	27.12.2007	28.12.2007	15,00%	-
3	94	28.12.2007	30.03.2008	31.03.2008	15,00%	-
4	91	31.03.2008	29.06.2008	30.06.2008	15,00%	-
5	92	30.06.2008	29.09.2008	30.09.2008		
6	91	30.09.2008	29.12.2008	30.12.2008	Встановлюється емітентом у 4-му процентному періоді	
7	91	30.12.2008	30.03.2009	31.03.2009		
8	91	31.03.2009	29.06.2009	30.06.2009		
9	92	30.06.2009	29.09.2009	30.09.2009		
10	91	30.09.2009	29.12.2009	30.12.2009	Встановлюється емітентом у 8-му процентному періоді	
11	91	30.12.2009	30.03.2010	31.03.2010		
12	91	31.03.2010	29.06.2010	30.06.2010		
13	92	30.06.2010	29.09.2010	30.09.2010		
14	91	30.09.2010	29.12.2010	30.12.2010	Встановлюється емітентом у 12-му процентному періоді	
15	91	30.12.2010	30.03.2011	31.03.2011		
16	91	31.03.2011	29.06.2011	30.06.2011		
17	92	30.06.2011	29.09.2011	30.09.2011		
18	90	30.09.2011	28.12.2011	29.12.2011	Встановлюється емітентом у 16-му процентному періоді	
19	92	29.12.2011	29.03.2012	30.03.2012		
20	81	30.03.2012	18.06.2012	19.06.2012		

Виплата доходу у вигляді процентів за облігаціями відбуватиметься у ТОВ «Східно-промисловий банк» за адресою: Україна, поштовий індекс 91047, м. Луганськ, вул. 26 Бакінських Комісарів, буд. 155.

Висновок

Спираючись на проведений аналіз основних показників та аспектів діяльності, його кредитний рейтинг підтверджено на рівні «uaBB+» з стабільним прогнозом.

Генеральний директор

С. А. Дубко

Начальник відділу рейтингів фінансового сектора

А.М. Коноплястий

Старший фінансовий аналітик відділу рейтингів фінансового сектору

А.М. Мовчан

Додатки

Дані балансу ТОВ «Східно-промисловий банк», млн. грн.

	01.01.2006	01.04.2006	01.07.2006	01.10.2006	01.01.2007	01.04.2007
Активи						
Готівкові кошти, банківські метали та залишки в НБУ	9,18	6,82	9,66	6,31	10,87	10,80
Кошти в інших банках	5,49	9,35	8,73	9,47	4,66	6,36
Кредити клієнтам	66,17	62,56	76,50	83,64	84,21	91,59
Цінні папери	6,15	5,83	5,27	5,02	4,23	9,41
Довгострокові вкладення	3,05	3,53	3,57	3,55	4,99	5,65
Нараховані доходи	0,24	0,20	0,29	0,29	0,30	0,42
Резерви	-0,45	-0,62	-0,75	-0,81	-0,86	-0,53
Інші активи	0,30	1,04	1,34	1,66	0,51	1,61
Разом активів	90,12	88,71	104,60	109,12	108,90	125,33
Зобов'язання						
Кошти банків	2,70	0,00	0,00	0,00	1,00	1,00
Кошти суб'єктів господарювання	15,97	15,66	28,17	23,13	20,84	30,87
Кошти фізичних осіб	33,37	33,58	35,00	37,45	42,41	46,72
Інші кошти	0,00	0,00	0,00	0,00	0,00	0,00
Боргові цінні папери	4,03	3,05	4,46	5,00	5,00	4,46
Субординований борг	1,30	1,30	1,30	1,30	1,30	1,30
Нараховані витрати	0,65	0,70	0,80	1,02	1,22	1,28
Інші зобов'язання	0,31	2,11	1,63	5,37	0,44	2,25
Разом зобов'язань	58,32	56,41	71,36	73,28	72,20	87,88
Власний капітал						
Сплачений статутний капітал	29,05	29,05	31,11	32,99	33,20	33,20
Загальні резерви, емісійні різниці та інші фонди банку	0,83	0,83	0,92	0,92	0,92	0,92
Результат минулих років	0,00	1,92	0,00	0,00	0,00	2,59
Результати переоцінки	0,00	-0,02	0,10	-0,03	-0,01	0,00
Фінансовий результат поточного року	1,92	0,52	1,12	1,97	2,59	0,73
Всього власний капітал	31,80	32,30	33,25	35,85	36,70	37,44

Додаток до рейтингового звіту №2

Дані звіту за фінансовими результатами ТОВ «Східно-промисловий банк», млн. грн.

Показники	01.01.2006	01.04.2006	01.07.2006	01.10.2006	01.01.2007	01.04.2007
Процентні доходи	12,31	3,31	6,75	10,67	14,58	4,00
Комісійні доходи	2,27	0,60	1,25	2,09	3,03	0,82
Результат від торговельних операцій	0,34	0,12	0,19	0,31	0,41	0,08
Інші операційні доходи	0,16	0,08	0,09	0,10	0,12	0,00
Інші доходи	0,01	0,00	0,00	0,00	0,01	0,00
ВСЬОГО ДОХОДИ	15,09	4,10	8,28	13,16	18,16	4,89
Процентні витрати	6,49	1,61	3,24	5,13	7,01	2,30
Комісійні витрати	0,08	0,02	0,04	0,06	0,08	0,02
Інші операційні витрати	0,96	0,23	0,47	0,72	0,99	0,33
Загальні адміністративні витрати	4,74	1,36	2,73	4,16	6,11	1,59
Відрахування в резерви	0,23	0,16	0,29	0,36	0,42	-0,32
Податок на прибуток	0,66	0,18	0,38	0,77	0,96	0,26
ВСЬОГО ВИТРАТ	13,16	3,57	7,16	11,19	15,57	4,17

План за основними статтями балансу на 2007 рік, млн. грн.

Статті балансу	1 квартал	2 квартал	3 квартал	За 2007 рік
АКТИВИ	120,00	125,00	130,00	140,00
Кошти в НБУ та готівкові кошти	11,00	12,00	11,00	7,00
Кошти в інших банках	4,86	6,00	6,00	6,51
Резерв під заборгованість інших банків	-0,02	-0,03	-0,03	-0,03
Нетто: коштів в інших банках	4,84	5,98	5,98	6,48
Цінні папери в портфелі банку	8,00	5,00	5,00	6,00
Резерв від знецінення ЦП	0,00	0,00	0,00	-0,06
Нетто: цінні папери в портфелі банку	8,00	5,00	5,00	5,94
Кредити та фінансовий лізинг, надані клієнтам	90,00	95,00	100,00	112,38
Резерв під кредити та фінансовий лізинг клієнтам	-0,54	-0,72	-0,97	-1,20
Нетто: кредитів та фінансового лізингу	89,46	94,28	99,03	111,18
Основні засоби та нематеріальні активи	5,70	6,50	7,50	8,10
Інші активи	1,00	1,25	1,50	1,30
Нетто: інші активи	1,00	1,25	1,50	1,30
ПАСИВИ	120,00	125,00	130,00	140,00
Зобов'язання	82,75	87,10	91,27	97,65
Депозити та кредити банків	1,00	1,00	0,00	2,00
Кошти юридичних осіб	28,50	29,00	30,00	29,85
Кошти фізичних осіб	45,00	49,00	50,00	52,00
Цінні папери власного боргу	5,00	5,00	8,00	10,00
Субординований борг	1,30	1,30	1,30	1,30
Інші зобов'язання	1,95	1,80	1,97	2,50
Капітал	37,25	37,90	38,73	42,35
Зареєстрований статутний капітал	33,20	38,10	38,10	38,10
Несплачений зареєстрований статутний капітал	0,00	-2,44	-2,44	0,00
Нетто: сплачений зареєстрований статутний капітал	33,20	35,66	35,66	38,10
Прибуток минулого року до затвердження	2,59	0,00	0,00	0,00
Прибуток поточного року	0,54	1,19	2,02	3,20
Загальні резерви	0,92	1,05	1,05	1,05

Додаток до рейтингового звіту №4

План за фінансовими результатами ТОВ «Східно-промисловий банк» на 2007 рік, млн. грн.

Показник	1 квартал	2 квартал	3 квартал	За 2007 рік
Процентний дохід	3,930	8,520	13,505	18,955
Комісійний дохід	0,800	2,000	3,400	5,100
Торговельний дохід	0,080	0,200	0,350	0,540
Інший дохід	0,030	0,060	0,120	0,160
РАЗОМ ДОХОДІВ	4,840	10,780	17,375	24,755
Процентні витрати	-2,380	-4,900	-7,510	-10,210
Комісійні витрати	-0,030	-0,060	-0,090	-0,120
Загальні адміністративні витрати	-0,583	-1,214	-1,962	-2,785
Витрати на персонал	-1,067	-2,351	-3,792	-5,343
Інші витрати	-0,344	-0,745	-1,121	-1,563
РАЗОМ ВИТРАТ	-4,404	-9,270	-14,475	-20,021
Прибуток від операцій	0,436	1,510	2,900	4,734
Чисті витрати на формування резервів	0,305	0,115	-0,135	-0,350
Прибуток до оподаткування	0,741	1,625	2,765	4,384
Податок на прибуток	-0,200	-0,439	-0,742	-1,184
ЧИСТИЙ ПРИБУТОК	0,541	1,186	2,023	3,200