

Рейтинговий звіт GBMK 002-006

про оновлення кредитного рейтингу

Об'єкт рейтингування:	ТОВ «Глобинський м'ясокомбінат»
Тип рейтингу:	довгостроковий кредитний рейтинг за Національною рейтинговою шкалою
Рейтингова дія:	оновлення
Дата оновлення:	
Рівень кредитного рейтингу Позичальника та боргового зобов'язання:	
Прогноз:	

Наданий у результаті рейтингового аналізу кредитний рейтинг визначено за Національною рейтинговою шкалою, на що вказують літери ua у позначці кредитного рейтингу. Національна рейтингова шкала дозволяє виміряти розподіл кредитного ризику в економіці України без урахування суверенного ризику та призначена для використання емітентами цінних паперів, позичальниками, фінансовими установами, посередниками та інвесторами на фінансовому ринку України.

Для проведення процедури оновлення кредитних рейтингів агентство «Кредит-Рейтинг» використовувало фінансову звітність ТОВ «Глобинський м'ясокомбінат» за II півріччя та 2010 рік загалом, а також внутрішню інформацію, надану компанією у ході рейтингової процедури.

Кредитний рейтинг ґрунтується на інформації, наданій Емітентом, а також на іншій інформації, що є у розпорядженні рейтингового агентства та вважається надійною. Рівень кредитного рейтингу залежить від якості, однорідності та повноти інформації, що є у розпорядженні рейтингового агентства.

Історія кредитного рейтингу Позичальника

Дата	25.12.2008	26.06.2009	15.12.2009	03.06.2010	29.10.2010
Рівень довгострокового кредитного рейтингу	uaBBB-	uaBBB	uaA-	uaA-	uaA
Прогноз	стабільний	позитивний	стабільний	стабільний	стабільний
Рейтингова дія	визначення	підвищення зі зміною прогнозу	підвищення зі зміною прогнозу	підтвердження	підвищення

Історія кредитного рейтингу облігацій серії А

Дата	08.11.2007	25.12.2008	26.06.2009	15.12.2009	03.06.2010	29.10.2010
Рівень довгострокового кредитного рейтингу	uaBBB-	uaBBB-	uaBBB	uaA-	uaA-	uaA
Прогноз	стабільний	стабільний	позитивний	стабільний	стабільний	стабільний
Рейтингова дія	визначення	підтвердження	підвищення зі зміною прогнозу	підвищення зі зміною прогнозу	підтвердження	підвищення

Рівень кредитного рейтингу ТОВ «Глобинський м'ясокомбінат» та його боргового зобов'язання підтримується:

- входженням підприємства до юридично-неоформленої Групи компаній «Глобино», яка займає стійкі позиції на вітчизняному ринку м'яса та м'ясних виробів;
- зростанням основних показників діяльності Групи «Глобино», зокрема, чистого доходу та операційного прибутку;
- інформаційною відкритістю та прозорістю підприємства.

Рівень кредитного рейтингу ТОВ «Глобинський м'ясокомбінат» та його боргового зобов'язання обмежується:

- конкуренцією на вітчизняному ринку м'яса та м'ясних виробів в умовах низької купівельної спроможності населення;
- чутливістю діяльності підприємства до змін державної політики в агропромисловому комплексі;
- борговим навантаженням Групи «Глобино» (станом на 31.12.2010 р. співвідношення чистого боргу до операційного прибутку склало 2,7).

Основні показники фінансово-господарської діяльності

Основні балансові показники, тис. грн.

Показник	31.12.2005	31.12.2006	31.12.2007	31.12.2008	31.12.2009	30.06.2010	31.12.2010
Активи	63 265	84 111	142 930	240 549	321 427	374 165	505 903
Основні засоби	28 313	38 532	68 490	91 817	118 599	151 652	211 595
Власний капітал	12 143	18 164	22 913	30 741	108 530	117 658	124 833
Дебіторська заборгованість	29 609	33 357	51 878	94 236	98 936	119 351	160 849
Кредиторська заборгованість	44 294	30 425	48 124	97 621	95 110	110 103	147 147
Довгострокові зобов'язання	–	35 000	65 454	79 795	54 216	92 333	228 599
Короткострокові кредити банків	5 620	300	6 134	28 337	61 150	50 242	-

Основні показники фінансово-господарської діяльності, тис. грн.

Показник	2005	2006	2007	2008	6 місяців 2009	2009	6 місяців 2010	2010
Чистий обсяг продажу	136 206	169 323	252 910	403 393	234 849	558 985	338 656	789 202
Валовий прибуток	8 727	18 525	45 658	65 607	58 266	107 368	79 694	188 436
Операційний прибуток	3 876	5 702	1 298	11 830	9 737	23 880	22 060	44 271
Чистий прибуток (збиток)	5 317	6 021	4 749	7 828	37 489	52 973	9 668	16 303
ЕБИТДА	9 852	14 543	16 313	30 241	59 055	95 123	36 904	77 925
Валова рентабельність, %	6,4	10,9	18,1	16,3	24,8	19,2	23,5	23,9
Операційна рентабельність, %	2,8	3,4	0,5	2,9	4,1	4,3	6,5	5,6
Рентабельність діяльності, %	3,9	3,6	1,9	1,9	16,0	9,5	2,9	2,1
Рентабельність ЕБИТДА, %	7,2	8,6	6,5	7,5	25,1	17,0	10,9	9,9

Зміст

РЕЗЮМЕ.....	5
1. ЗАГАЛЬНА ІНФОРМАЦІЯ ПРО ТОВ «ГЛОБІНСЬКИЙ М'ЯСОКОМБІНАТ».....	8
2. ОГЛЯД ЗОВНІШНЬОГО СЕРЕДОВИЩА ТА ХАРАКТЕРИСТИКА ОСНОВНОЇ ДІЯЛЬНОСТІ ТОВ «ГЛОБІНСЬКИЙ М'ЯСОКОМБІНАТ»	9
2.1. АНАЛІЗ РИНКУ ТВАРИННИЦТВА ТА ВИРОБНИЦТВА М'ЯСА Й М'ЯСОПРОДУКТІВ	9
2.2. ВИРОБНИЧО-КОМЕРЦІЙНА ДІЯЛЬНІСТЬ ТОВ «ГЛОБІНСЬКИЙ М'ЯСОКОМБІНАТ».....	14
3. АНАЛІЗ ФІНАНСОВОЇ ЗВІТНОСТІ ТОВ «ГЛОБІНСЬКИЙ М'ЯСОКОМБІНАТ» ЗА 2010 РІК.....	17
3.1. АНАЛІЗ СТРУКТУРИ БАЛАНСУ	17
3.2. АНАЛІЗ РЕЗУЛЬТАТІВ ФІНАНСОВО-ГОСПОДАРСЬКОЇ ДІЯЛЬНОСТІ	19
3.3. АНАЛІЗ РУХУ ГРОШОВИХ КОШТІВ.....	21
3.4. ІНФОРМАЦІЯ ПРО ЗАПОЗИЧЕННЯ.....	21
3.4.1. Інформація про зобов'язання за банківськими кредитами.....	21
3.4.2. Інформація про зобов'язання за облігаціями	23
3.4.3. Аналіз боргового навантаження.....	25
4. АНАЛІЗ КОНСОЛІДОВАНОЇ ФІНАНСОВОЇ ЗВІТНОСТІ ГРУПИ «ГЛОБІНО»	26
ВИСНОВОК.....	32
ДОДАТКИ.....	33

Резюме

ТОВ «Глобинський м'ясокомбінат» зареєстровано Глобинською районною державною адміністрацією Полтавської області 6 вересня 2001 року. Юридична та фактична адреса: Полтавська обл., м. Глобине, вул. Карла Маркса, 228.

Основним видом діяльності ТОВ «Глобинський м'ясокомбінат» є виробництво м'яса та м'ясних продуктів, які реалізуються під торговою маркою «Глобино».

ТОВ «Глобинський м'ясокомбінат» належить до Групи «Глобино», в яку входять ще 5 підприємств, що спеціалізуються на вирощування ВРХ та свиней, переробці молока та виробництві сиру, здійсненні будівельних робіт та торгівельній діяльності. ТОВ «Глобинський м'ясокомбінат» володіє частками ВАТ «Глобинський маслозавод» та ТОВ «НВП «Глобинський свинокомплекс». З іншими підприємствами Групи ТОВ «Глобинський м'ясокомбінат» пов'язано через власника. В ході аналізу рейтингове агентство враховує консолідовані показники фінансово-господарської діяльності Групи «Глобино».

ТОВ «Глобинський м'ясокомбінат» здійснює діяльність на ринку м'ясних виробів, кон'юнктуру якого можна оцінювати як досі сприятливу.

За підсумками 2010 року загальне виробництво м'яса в Україні становило 2,1 млн. т., що на 7,4% більше порівняно з 2009 роком. Протягом звітного періоду збереглася динаміка останніх років щодо активного нарощування виробництва м'яса птиці та свинини і збільшення їх поголів'я. На цьому фоні скорочення поголів'я ВРХ пов'язане з тим, що організація виробництва м'яса свиней та птиці є інвестиційно привабливим процесом та потребує значно меншого періоду часу для досягнення кондиційної ваги, ніж у виробництві ВРХ, а також із тим, що близько 78% поголів'я ВРХ утримується господарствами населення. Протягом 2010 року на ситуацію в галузі впливали зростання ділової активності в окремих секторах економіки України, скорочення частки імпорту м'яса у внутрішньому споживанні м'яса і м'ясопродуктів, збільшення купівельного попиту на м'ясопродукти. Подальшому розвитку тваринництва та виробництву м'яса сприятимуть збалансованість цін у галузі, збереження попиту на м'ясну продукцію, поживлення у сфері кредитування реального сектору, а також державна підтримка галузі.

Основними видами продукції ТОВ «Глобинський м'ясокомбінат» є м'ясо та м'ясні вироби та напівфабрикати. Виробничі потужності ТОВ «Глобинський м'ясокомбінат» дозволяють виробляти 30 тис. тонн м'яса та м'ясних виробів на рік (в 2010 році завантаженість становила більше ніж 88%). Закупівля сировини (тварин живою вагою) здійснюється у тваринницьких ферм та у пов'язаних підприємств (свині – 40%, ВРХ – менше ніж 1%). Реалізація продукції здійснюється через регіональний відділ збуту – 28 відокремлених підрозділів в усіх областях України. У 2010 році, порівняно з 2009 роком, обсяги виробництва м'яса зросли в 1,7 рази, до 6,2 тис. тонн, обсяги виробництва ковбасних виробів – на 40,0%, до 20,2 тис. тонн (близько 7,5% загальноукраїнського обсягу виробництва ковбасних виробів).

Обсяги реалізації ТОВ «Глобинський м'ясокомбінат» зросли на 41,2%, до 789 202 тис. грн., за рахунок збільшення обсягів виробництва та реалізації м'ясної продукції. Ціни на готову продукцію змінювалися несуттєво – зросли з 5% до 13%. В результаті прибуткової діяльності зросла сума операційного прибутку (у 1,9 рази) та склала 44 271 тис. грн. Проте через зменшення обсягів операцій із цінними паперами, а також відсутність доходів від участі в капіталі сума чистого прибутку зменшилася у 3,2 рази та склала 16 303 тис. грн. Рентабельність діяльності зменшилася з 9,2% до 2,1% (за умови відсутності у 2009 році доходів від дооцінки рентабельність діяльності перебувала б на рівні 2,0%).

Станом на 31.12.2010 р. фінансові зобов'язання ТОВ «Глобинський м'ясокомбінат» представлено довгостроковими банківськими позиками, заборгованість за якими складала 138 429 тис. грн., а також заборгованість за облігаціями серії А на суму 37 170 тис. грн. В зв'язку з ростом зобов'язань перед кредиторами, рівень боргового навантаження збільшився, проте залишається помірним. Співвідношення чистого боргу та показника ОЕВІТДА, розрахованого за останні 12 місяців, становило 2,1.

У 2010 році, порівняно з 2009 роком, консолідований чистий дохід від реалізації продукції «Групи «Глобино» зріс на 24,0%, до 821 587 тис. грн. Собівартість реалізованої продукції зросла меншими темпами, а отже, валова рентабельність збільшилася з 26,8% до 31,9%. Зниження рентабельності основної діяльності позначилося на підсумкових показниках: операційна рентабельність зменшилася з 13,5% до 11,1%, рентабельність діяльності Групи – з 12,0% до 7,0%. Сума чистого прибутку, отриманого Групою «Глобино» у 2010 році, становила 57 225 тис. грн., що на 28% менше, ніж у 2009 році.

Фінансові зобов'язання Групи «Глобино» станом на 31.12.2009 р. було представлено заборгованістю за кредитами на суму 238 774 тис. грн. (у т.ч. короткострокові – 11 780 тис. грн.) та іншими фінансовими зобов'язаннями на суму 37 851 тис. грн. (у т.ч. заборгованість за облігаціями – 37 170 тис. грн.). Незважаючи на відчутне зростання чистого боргу у 2010 році, боргове навантаження Групи залишається помірним – 2,7.

1. Загальна інформація про ТОВ «Глобинський м'ясокомбінат»

Товариство з обмеженою відповідальністю «Глобинський м'ясокомбінат» (далі – ТОВ «Глобинський м'ясокомбінат») зареєстровано Глобинською районною державною адміністрацією Полтавської області 6 вересня 2001 року (Свідоцтво про державну реєстрацію юридичної особи Серії А00 № 586007, номер запису про включення відомостей про юридичну особу до ЄДР № 1 561 120 0000 000101, код за ЄДРПОУ 25167451).

Юридична та фактична адреса: Полтавська обл., м. Глобине, вул. Карла Маркса, 228.

Основним видом діяльності ТОВ «Глобинський м'ясокомбінат» є виробництво м'яса та м'ясних продуктів.

Статутний фонд ТОВ «Глобинський м'ясокомбінат» становить 5 795 000,00 грн., який повністю сплачено. Єдиним власником ТОВ «Глобинський м'ясокомбінат» є фізична особа – резидент України Кузьминський Олександр Васильович, який здійснює одноосібний контроль за діяльністю підприємства.

ТОВ «Глобинський м'ясокомбінат» належить до Групи «Глобино» (інформацію про Групу наведено у Розділі 4.) та володіє частками у статутному капіталі підприємств ВАТ «Глобинський маслозавод» та ТОВ «НВП «Глобинський свинокомплекс» (Таблиця 1.1).

Таблиця 1.1. Частки ТОВ «Глобинський м'ясокомбінат» у статутному капіталі інших підприємств

Учасник	тис. грн.	%
ВАТ «Глобинський маслозавод»	6 955	98,17
ТОВ «НВП «Глобинський свинокомплекс»	2 673	100,0
Разом:	9 628	-

Джерело: ТОВ «Глобинський м'ясокомбінат»

За даними ТОВ «Глобинський м'ясокомбінат», підприємство не бере участь у холдингових компаніях, концернах та асоціаціях. У 2010 році до компанії регулюючими органами не застосовувались будь-які заходи, штрафи та санкції у розмірі більше ніж 10 тис. грн. Станом на 31.12.2010 р. на розгляді у суді перебувало 9 справ, відповідачем в яких було ТОВ «Глобинський м'ясокомбінат» (відшкодування шкоди, отриманої при ДТП, та стягнення заборгованості за заробітною платою), на загальну суму 293 тис. грн.

2. Огляд зовнішнього середовища та характеристика основної діяльності ТОВ «Глобинський м'ясокомбінат»

2.1. Аналіз ринку тваринництва та виробництва м'яса й м'ясопродуктів

В загальному обсязі валової продукції за 2010 рік частка продукції тваринництва склала 41,9% (у 2009 р. – 39,7%), збільшившись протягом звітного періоду на 4,5%, у тому числі в аграрних підприємствах – на 8,8%, у господарствах населення – на 1,3%. При цьому частка господарств населення в загальному обсязі тваринницької продукції скоротилася на 1,8 в. п. і склала 55,6%. До 2009 року зростання обсягів виробництва м'яса відбувалося за рахунок м'яса птиці. Виробництво яловичини та свинини щорічно знижувалося. Проте, у 2010 році з'явилася тенденція до зростання виробництва свинини. Так, за підсумками 2010 року було вироблено 620 тис. тонн свинини, що на 8,0% більше, ніж за попередній рік (Таблиця 2.1). Загалом, виробництво основних видів м'яса у 2010 році зросло на 8,0%, до 2 059 тис. тонн.

Таблиця 2.1. Виробництва м'яса та м'ясопродуктів в Україні, тис. тонн

Найменування продукції	2005	2006	2007	2008	2009	2010
Виробництво основних видів м'яса, всього	1 597	1 723	1 912	1 960	1 905	2 059
у т.ч.						
яловичина та телятина	562	568	546	480	438	436
свинина	494	526	635	590	574	620
м'ясо і субпродукти харчові свійської птиці	497	589	689	794	871	961
Вироби ковбасні	309	301	330	332	260	270

Джерело: Державний комітет статистики України

У 2010 році на ситуацію в галузі впливали одночасно декілька факторів. По-перше, зростання ділової активності в окремих секторах економіки України позитивно вплинуло на споживання харчової продукції населенням. По-друге, збереглася тенденція до скорочення частки імпорту м'яса у внутрішньому споживанні м'яса і м'ясопродуктів (Таблиця 2.2).

Таблиця 2.2. Динаміка експорту-імпорту м'яса в Україні у 2006-2010 рр., тис. тонн

Найменування продукції	2006	2007	2008	2009	2010
Експорт					
Яловичина та телятина, у т.ч.	14,2	34,7	16,8	18,9	20,1
Російська Федерація	2,3	33,5	16,7	18,9	19,6
Свинина	0,5	-	-	-	0,6
Птиця	0,3	5,0	8,3	18,9	32,4
Імпорт					
Яловичина та телятина, у т.ч.	19,3	9,1	18,7	8,9	11,9
Бразилія	12,8	5,2	14,4	8,0	3,4
Свинина, у т.ч.	47,2	62,3	178,8	140,8	179,8
Польща	-	-	76,3	27,2	24,6
Бразилія	44,1	61,4	45,0	60,6	38,8
Птиця, у т.ч.	151,9	131,5	256,1	193,2	150,4
США	71,8	89,2	161,0	120,7	88,2

Джерело: Державний комітет статистики України

Так, загальний обсяг імпорту м'яса та харчових субпродуктів в 2010 році становив 458,1 млн. дол. США і скоротився порівняно з 2009 роком на 19,4%. У загальній вартості імпорту 43,9% припадало на поставки свинини (200,9 млн. дол. США), 38,6% - м'яса харчових субпродуктів та іншої продукції з птиці (176,6 млн. дол. США), 8% - сала (36,4 млн. дол. США). Протягом 2010 року експорт м'яса та харчових субпродуктів з України у вартісному вимірі збільшився порівняно з попереднім роком на 13,5% і склав 89,8 млн. дол. США. Основною причиною таких змін стало наближення цін на вітчизняну сировину до рівня цін в основних країнах-експортерах. Згідно даних асоціації «Український клуб аграрного бізнесу» в I кварталі 2011 року було експортовано 16,8 тис. тон всіх видів м'яса, тоді як за аналогічний період минулого року – лише 11,8 тис. тон., в тому числі експорт свинини склав 4,34 тис. тон проти 4,0 тис. тон в I кварталі 2010 року. З метою запобігання ввезення в Україну низькосортної продукції за цінами, які значно нижчі, ніж на українському ринку, прийнято Постанову КМУ від 11.04.2011 р. щодо ліцензування імпорту м'яса птиці та сала в Україну.

Вітчизняне тваринництво поступово збільшує рівень самозабезпеченості України м'ясом. У 2008 році частка імпортованого м'яса складала 23%, в 2009 році – 19%, і в 2010 році – 15,9%. Рівень споживання м'яса населенням за підсумками 2010 року становив 52 кг на одну особу, що на 6,6% вище минулорічного показника та на 62% - рівня 2000 року, у тому числі яловичини – 9,3 кг, свинини – 18,7 кг, м'яса птиці – 25 кг при фізіологічній нормі 80 кг на одну особу (Таблиця 2.3).

Таблиця 2.3. Баланс попиту та пропозиції м'яса та м'ясопродуктів в Україні у 2009-2011 рр., тис. тонн

Показник	2009	2010	2011 (прогноз)
Попит на продукцію, всього	2340	2440	2457
Внутрішнього ринку, всього	2300	2392	2407
Фонд споживання	2290	2385	2400
Інше споживання	10	7	7
Зовнішнього ринку (експорт)	40	48	50
Пропозиція продукції, всього	2340	2440	2487
Внутрішнього ринку, всього	1901	2059	2170
Зміна запасів на кінець року	16	0	0
Власне виробництво	1917	2059	2170
Зовнішнього ринку (імпорт)	439	381	287
Споживання на одну особу, кг/рік	49,7	52,0	52,5

Джерело: Міністерство економічного розвитку

Проте, протягом 2010 року зберігалася негативна тенденція скорочення поголів'я ВРХ в господарствах усіх категорій (Таблиця 2.4.). Станом на 01.01.2011 р. нараховувалося 4 740 тис. голів ВРХ, що на 423 тис. голів, або 8,6%, менше порівняно з початком 2010 року. Водночас у 2010 році спостерігалось зростання поголів'я свиней (на 12,7% проти 2009 року) та поголів'я птиці всіх видів – на 6,0%, або 11,6 млн. голів. Скорочення поголів'я ВРХ на фоні триваючого нарощування поголів'я свиней та птиці пов'язано як із тим, що організація виробництва м'яса свиней та птиці є інвестиційно привабливим процесом та потребує значно меншого періоду часу для досягнення кондиційної ваги ніж у виробництві ВРХ, так із тим, що близько 78% поголів'я корів утримується господарствами населення.

Таблиця 2.4. Динаміка поголів'я худоби за 2003-2010 рр.

Вид худоби	31.12.2003	31.12.2004	31.12.2005	31.12.2006	31.12.2007	31.12.2008	31.12.2009	31.12.2010
ВРХ, тис. голів	7 712	6 903	6 514	6 175	5 491	5 079	4 918	4 495
у т.ч. корови	4 284	3 926	3 635	3 347	3 096	2 856	2 758	2 677
Свині, тис. голів	7 322	6 466	7 053	8 055	7 020	6 526	7 135	8 040
Птиця, млн. голів	142,4	152,8	162,0	166,5	169,3	177,6	190,5	202,1

Джерело: Державний комітет статистики України

У 2010 році для цін на тварини живою вагою була характерна більш різка динаміка, ніж для цін на готові м'ясні вироби. Загалом, протягом 2010 року ціни на худобу та птицю зросли у середньому на 4%, а на м'ясні вироби – на 11% (Рисунок 2.1).

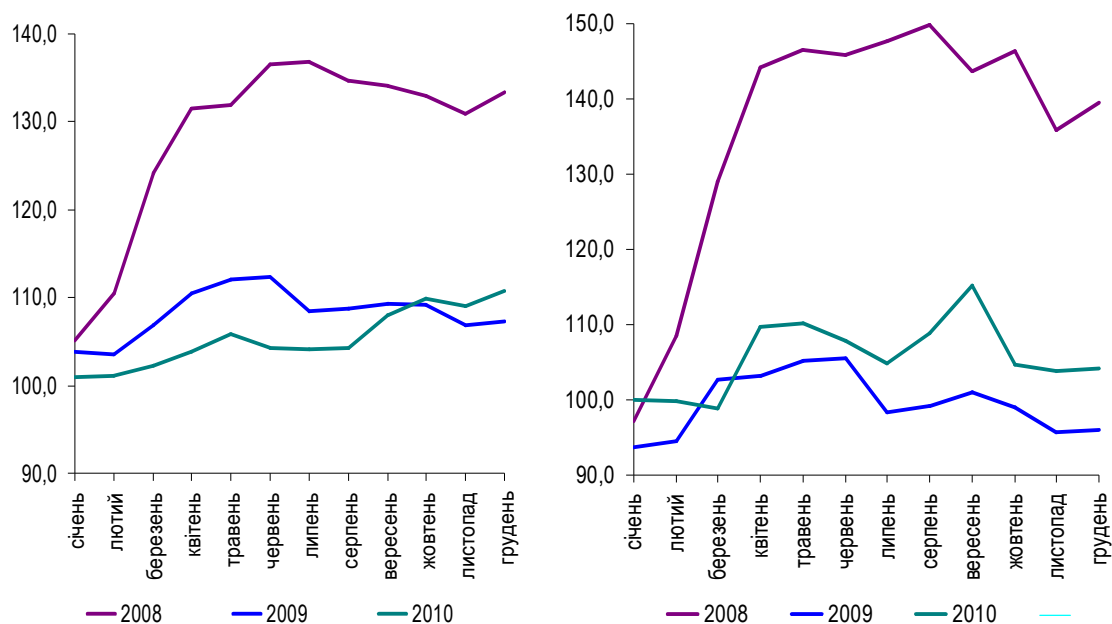


Рисунок 2.1. Індекс цін виробників м'яса та м'ясної продукції та індекс цін реалізації худоби та птиці (зліва направо), % до грудня попереднього року

Джерело: Державний комітет статистики України, розрахунки ТОВ «Кредит-Рейтинг»

Суттєве зростання цін на основні види сільськогосподарської продукції у 2010 році зумовлено скороченням пропозиції аграрної продукції, зростанням цін на промислову продукцію, що споживається в сільському господарстві, а також збільшенням попиту на аграрну сировину на світових ринках. За підсумками 2010 року індекс цін реалізації сільськогосподарської продукції перевищив індекс цін на промислові товари і послуги, спожиті у сільському господарстві на 14,5 в. п. (www.ukrstat.gov.ua).

В 2011 році прогнозується подальший ріст собівартості виробництва продукції тваринництва, зокрема м'яса птиці – на 8% , яловичини, свинини – на 7%. Основними факторами є ріст цін продукцію рослинництва, паливно-мастильні матеріали, оплату комунальних послуг, низька купівельна спроможність населення, скорочення поголів'я ВРХ. В 2010 році в 1,5 рази здорожчало фуражне зерно, на 40% - комбікорми, на 14% - ціни на ПММ, на 50% - ціни на природний газ, на 15% зменшилося виробництво зерна.

У галузі тваринництва, як і в попередньому році, було рентабельним виробництво молока і яєць. Порівняно з 2009 роком прибутковість виробництва молока помітно підвищилася – з 1,4% до 17,7%, вирощування свиней знизилася з +12,1% до -7,5% у 2010 році. У звітному періоді відчутно зменшилася збитковість виробництва птиці (-0,5% проти -22,5% в 2009 році), проте ще більш збитковим стало виробництво м'яса ВРХ (-35,9% проти -32,9%). В цілому, від діяльності в галузі тваринництва підприємствами отримано 1 413,7 млн. грн.. прибутку, а загальний рівень рентабельності становив 8,0% (у 2009 році відповідно – 785,7 млн. грн. і 5,5%).

На сьогодні основними ризиками у м'ясній галузі залишається високий рівень конкуренції, відчутний дефіцит сировини, а також висока залежність рівня цін, з одного боку, від ситуації на ринках сільськогосподарської продукції, а з іншого боку, від рівня купівельної платоспроможності населення. Зазначені ризики певною мірою нівелюються формуванням вертикально-інтегрованих об'єднань.

Збереженню наявних позитивних тенденцій у тваринництві та виробництві м'яса сприятиме збалансованість ціни у галузі (від кормів до готових м'ясопродуктів), стабільний попит на продукцію у населення, поживлення у сфері кредитування реального сектору, державна підтримка галузі, а також відкриття для сільгоспвиробників експортних ринків. У довгостроковій перспективі ймовірно відновлення напряму розведення ВРХ через дефіцит сировини на молочному ринку, що позначиться й на обсягах виробництва яловичини та телятини. Підприємствами агропромислового комплексу, за даними НБУ, в 2010 році залучено кредитів на суму 9,7 млрд. грн., що на 67,4% більше від залучених в 2009 році, обсяг пільгових кредитів – 621,5 млн. грн. Для підтримки сільськогосподарського виробництва у 2010 році підприємствам надійшло 1 318,1 млн. грн. прямих бюджетних дотацій і 3 047,4 млн. грн. за рахунок повернення їм ПДВ. В цілому, за 2010 рік підприємствами отримано 4,4 млрд. грн. бюджетних коштів. В державному бюджеті на 2011 рік передбачено 2,8 млрд. грн. на підтримку розвитку м'ясо-молочної галузі, з яких 500 млн. грн. буде спрямовано на часткове відшкодування вартості будівництва та реконструкції тваринницьких, птахівничих ферм і комплексів з виробництва кормів. Інші кошти планується використати на розвиток селекції, виплату бюджетних дотацій виробникам. Вихід на нові ринку збуту дозволить українським виробникам м'яса збільшити об'єми виробництва та підвищити ефективність діяльності. Проте, через відсутність фінансування державної програми моніторингу залишків ветеринарних препаратів та забруднюючих речовин в тваринницькій продукції дозволи на ввіз продукції в країни СНД та ЄС практично не видаються.

За підсумками 2010 року загальне виробництво м'яса в Україні становило 2,1 млн. т., що на 7,4% більше порівняно з 2009 роком. Протягом звітного періоду збереглася динаміка останніх років щодо активного нарощування виробництва м'яса птиці та свинини і збільшення їх поголів'я. На цьому фоні скорочення поголів'я ВРХ пов'язано з тим, що організація виробництва м'яса свиней та птиці є інвестиційно привабливим процесом та потребує значно меншого періоду часу для досягнення кондиційної ваги, ніж у виробництві ВРХ, а також із тим, що близько 78% поголів'я ВРХ утримується господарствами населення. Протягом 2010 року на ситуацію в галузі впливали зростання ділової активності в окремих секторах економіки України, скорочення частки імпорту м'яса у внутрішньому споживанні м'яса і м'ясопродуктів, збільшення купівельного попиту на м'ясопродукти. Подальшому розвитку тваринництву та виробництву м'яса сприятимуть збалансованість цін у галузі, збереження попиту на м'ясну продукцію, поживлення у сфері кредитування реального сектору, а також державна підтримка галузі.

2.2. Виробничо-комерційна діяльність ТОВ «Глобинський м'ясокомбінат»

Основними видами продукції ТОВ «Глобинський м'ясокомбінат» є м'ясо та м'ясні вироби та напівфабрикати. Асортимент продукції підприємства перевищує 260 найменувань. Найширше представлено асортимент виробництва варено-копчених ковбас, м'ясних делікатесів варено-копчених та варених ковбас та сосисок, сардельок. Виробничі потужності ТОВ «Глобинський м'ясокомбінат» дозволяють виробляти 30 тис. тонн м'яса та м'ясних виробів на рік.

Закупівля сировини (тварин живою вагою) здійснюється у тваринницьких ферм та у пов'язаних підприємств. Тварини транспортуються до м'ясокомбінату власним автотранспортом. ТОВ «НВП «Глобинський свинокомплекс», яке спеціалізується на вирощуванні свиней, забезпечує сировиною ТОВ «Глобинський м'ясокомбінат» на 40%. Забезпечення сировиною підприємством ТОВ «Глобинський м'ясомолочний комплекс», яке утримує ВРХ, складає менше ніж 1%. У структурі грошових платежів на ТОВ «НВП «Глобинський свинокомплекс» припало близько 39,5%, а на ПАТ «Глобинський маслозавод» - 18,43%. Також помітну питому вагу у структурі платежів за сировину зайняли підприємства ТОВ «Земля і воля», ТОВ «Український торговий дім «Асторг». З більшістю постачальників підприємство працює тривалий термін.

У 2010 році, порівняно з 2009 роком, обсяги виробництва м'яса зросли в 1,7 рази, до 6,2 тис. тонн (Таблиця 2.5.). У структурі виробленого м'яса переважає охолоджена свинина – 59,0%. Виробничі потужності ТОВ «Глобинський м'ясокомбінат», які дозволяють виробляти 30 тис. тонн м'яса та м'ясних виробів на рік, у 2010 році були завантажені більше ніж на 88%. У 2010 році чистий дохід від реалізації продукції зріс в 1,4 рази та склав 789 202 тис. грн., що, насамперед, пов'язано з нарощуванням обсягів виробництва та реалізації м'яса і м'ясної продукції. Ціни на м'ясо та м'ясну продукцію в середньому зросли на 21,5%. У грошовому вимірі обсяги реалізації м'яса зросли на 57,1%, до 186 832 тис. грн., що складає 23,7% загальної суми чистих доходів від реалізації продукції.

Обсяги виробництва ковбасних виробів зросли на 40,0% та склали 20,2 тис. тонн, або близько 7,5% загальноукраїнського обсягу виробництва ковбасних виробів в 2010 році (Таблиця 2.5.). Як і раніше, у структурі виробництва та реалізації найбільшу питому вагу займає виробництво варених ковбас та сосисок – 57,0% за підсумками 2010 року. Доходи від реалізації ковбасних виробів зросли на 37,0%, до 602 370 тис. грн. (76,3% від загальної виручки). Протягом II півріччя 2010 року ціни на готову продукцію змінювалися несуттєво, а саме: на 5% здорожчала реалізація варених ковбас, на 7,8% - варено-копчених, на 9,8% - напівкопчених, на 11% - сирокопчених та сиров'ялених, на 13,3% - сосисок, сардельок.

Таблиця 2.5. Динаміка обсягів реалізації ТОВ «Глобинський м'ясокомбінат» за 2009-2010 рр.

Найменування	2009 рік			2010 рік			Приріст виробництва, тонн	Приріст реалізації, тис. грн.
	обсяг виробництва та реалізації, тонн	виручка від реалізації, тис. грн.	питома вага в структурі реалізації, %	обсяг виробництва та реалізації, тонн	виручка від реалізації, тис. грн.	питома вага в структурі реалізації, %		
М'ясо:	3 582	118 942	21,0	6 221	186 832	23,7	+2 639	+67 890
свинина	2 708	100 601	18,0	5 199	162 641	20,6	+2 491	+62 040
яловичина	293	3 855	0,7	347	5 871	0,7	+54	+2 016
птиця	581	14 486	2,6	675	18 320	2,3	+94	+3 834
Ковбасні вироби:	14 403	440 043	79,0	20 156	602 370	76,3	+5 753	+162 327
з печінки	161	3 446	0,6	199	3 921	0,5	+38	+475
варені ковбаси, сосиски	8 321	202 383	36,2	11 493	279 187	35,4	+3 172	+76 804
ковбаси напівкопчені	1 582	45 257	8,1	2 322	70 634	9,0	+740	+25 377
ковбаси варено-копчені, сирокоччені	2 715	136 061	24,3	3 722	188 321	23,9	+1 007	+52 260
ковбаси копчені запечені	227	11 712	2,1	162	8 426	1,1	-115	-3 286
напівфабрикати	547	17 201	3,1	818	26 658	3,4	+271	+9 457
інші вироби	850	15 502	2,8	1 440	20 779	2,6	+590	+5 277
Інша продукція/ послуги	0	8 481	1,5	0	4 444	0,6	-	-4 037
Всього	17 985	558 985	100,0	26 377	789 202	100,0	+ 8392	+230 217

Джерело: ТОВ «Глобинський м'ясокомбінат»

В 2010 році ТОВ «Глобинський м'ясокомбінат» розширило асортимент виробленої продукції, а саме випустило 14 видів охолоджених напівфабрикатів зі свинини, а ріст продажів паштетів по відношенню до 2009 року склав 219%, зельців – 8%. Збільшення випуску напівфабрикатів пов'язане з необхідністю переробки сировини, кількість якої зросла після введення в експлуатацію нового забійного цеху в II півріччі 2010 року. Загалом, у 2010 році, порівняно з 2009 роком, сума чистих доходів від реалізації продукції зросла на 41,2%, до 789 202 тис. грн.

Реалізація продукції здійснюється через регіональний відділ збуту, який являє собою мережу відокремлених підрозділів (28 одиниць в усіх областях України, найбільші у Києві, Одесі, Сумах, Чернігові та Донецьку). Відокремлені підрозділи за результатами переговорів з місцевими торговельними підприємствами подають заявки на готову продукцію до м'ясокомбінату. Крім того, підприємство має 2 фірмові магазини – у містах Глобине та Полтаві. У 2010 році в структурі реалізації продукції найбільшу питому вагу (4-25%) займали торгові мережі Групи «Фоззі», ТОВ «Метро кеш енд кері Україна», ТОВ «Еко», ТОВ «Експансія» та ТОВ «Фудмаркет». Згідно даних, наданих ТОВ «Глобинський м'ясокомбінат» у 2010 році підприємство входило в п'ятірку найпотужніших підприємств м'ясопереробної промисловості та його частка на ринку складала 5,5%.

Протягом наступних п'яти років ТОВ «Глобинський м'ясокомбінат» планує збільшувати обсяги надходжень від реалізації продукції, а отже і розмір чистого прибутку, який буде спрямовуватися в інвестування поточної діяльності (Таблиця 2.6).

Таблиця 2.6. Прогнозний звіт доходів і витрат ТОВ «Глобинський м'ясокомбінат» на 2011-2015 рр., млн. грн.

Найменування	2011	2012	2013	2014	2015
Виручка від реалізації	1 482,6	1 764,6	2 324,0	2 788,9	3 346,7
ковбасні вироби	969,9	1 102,6	1 323,2	1 587,7	1 905,2
м'ясопродукти	512,7	662,1	1 000,8	1 201,2	1 441,5
Собівартість реалізації	1 032,0	1 212,2	1 618,4	1 942,1	2 330,5
ковбасні вироби	613,4	688,0	825,6	990,7	1 188,9
м'ясопродукти	418,6	524,2	792,8	951,4	1 141,7
Валовий прибуток	450,6	552,2	705,7	846,8	1 016,2
Адміністративні витрати та витрати на збут	293,6	349,3	460,2	552,2	662,6
Амортизація	46,2	40,8	40,0	40,0	40,0
ЕВІТДА	203,4	243,7	285,6	334,6	393,5
Фінансові витрати	25,7	25,4	11,3	2,7	1,0
Податок на прибуток	14,9	17,6	23,2	27,9	33,5
Чистий прибуток	116,6	159,8	210,9	264,0	319,1

Джерело: ТОВ «Глобинський м'ясокомбінат»

П'ятирічний план розвитку компанії передбачає збільшення виручки від реалізації в 2,2 рази до 3 346,7 млн. грн. В структурі доходів передбачається пропорційне надходження коштів як від реалізації ковбасних виробів так і від реалізації м'ясопродуктів. В зв'язку зі збільшенням обсягів реалізації продукції планується щорічний ріст адміністративних витрат та витрат на збут. Фінансування поточної діяльності передбачається проводити переважно за рахунок власних коштів – розмір фінансових витрат скорочуватиметься з 25,7 млн. грн. до 1,0 млн. грн. отже, розмір чистого прибутку запланований на 2015 рік очікується на рівні 319,1 млн. грн.

Основними видами продукції ТОВ «Глобинський м'ясокомбінат» є м'ясо, м'ясні вироби та напівфабрикати. Виробничі потужності ТОВ «Глобинський м'ясокомбінат» дозволяють виробляти 30 тис. тонн м'яса та м'ясних виробів на рік (в 2010 році завантаженість становила більше ніж 88%). Закупівля сировини (тварин живою вагою) здійснюється у тваринницьких ферм та у пов'язаних підприємств (свині – 40%, ВРХ – менше ніж 1%). Реалізація продукції здійснюється через регіональний відділ збуту – 28 відокремлених підрозділів в усіх областях України. У 2010 році порівняно з 2009 роком, обсяги виробництва м'яса зросли в 1,7 рази, до 6,2 тис. тонн, обсяги виробництва ковбасних виробів – на 40,0%, до 20,2 тис. тонн (близько 7,5% загальноукраїнського обсягу виробництва ковбасних виробів). Сума чистих доходів від реалізації продукції зросла на 41,2%, до 789 202 тис. грн. Ціни на готову продукцію протягом II півріччя 2010 року зросли в межах 5-13%.

3. Аналіз фінансової звітності ТОВ «Глобинський м'ясокомбінат» за 2010 рік

3.1. Аналіз структури балансу

Протягом 2010 року валюта балансу ТОВ «Глобинський м'ясокомбінат» зросла на 57,4%, до 505 903 тис. грн., переважно за рахунок введення в експлуатацію основних засобів в активах та залучення довгострокових банківських кредитів в пасивах.

Активи ТОВ «Глобинський м'ясокомбінат» представлені переважно необоротними активами, сума яких на 31.12.2010 р. становила 275 640 тис. грн., або 54,5% валюти балансу. Зростання необоротних активів відбулося внаслідок введення в експлуатацію забійного цеху, закупівлі виробничого обладнання та відповідного збільшення основних засобів, залишкова вартість яких зросла на 78,4%, до 211 595 тис. грн. Протягом аналізованого періоду розмір незавершеного будівництва зменшився на 42,5% до 7 969 тис. грн. і сформований в основному з витрат на будівельні роботи в цеху напівфабрикатів (6 586 тис. грн., або 83%). Крім того, у складі необоротних активів обліковуються довгострокові фінансові інвестиції на суму 51 206 тис. грн., які включають участь у статутних фондах ТОВ «НВП «Глобинський свинокомплекс» – 2 673 тис. грн. та ВАТ «Глобинський маслозавод» – 6 955 тис. грн., а також проведену дооцінку фінансових інвестицій у ТОВ «НВП «Глобинський свинокомплекс» – 41 577 тис. грн. Розмір відстрочених податкових активів протягом звітної періоду є незмінним - 4 420 тис. грн. і являє собою суму податку на прибуток, що підлягає відшкодуванню в наступних податкових періодах.

Оборотні активи зросли на 70% до 225 945 тис. грн. за рахунок дебіторської заборгованості, сума якої на 31.12.2010 р. становила 160 849 тис. грн. (на 62,6% більше, ніж на початок року), у т.ч. заборгованість за товари – 119 962 тис. грн., заборгованість за розрахунками з бюджетом – 164 тис. грн., за виданими авансами – 29 764 тис. грн. та інша поточна заборгованість – 10 959 тис. грн. Найбільшими дебіторами є торговельні мережі, зокрема, підприємства групи «Фоззі» – 29 824 тис. грн. (25,0% дебіторської заборгованості за товари), ТОВ «Метро кеш енд кері Україна» – 7 890 тис. грн. (6,6%), ТОВ «Еко» – 7 015 тис. грн. (6,0%) та ТОВ «Експансія» - 5 534 тис. грн. (4,6%). Заборгованість інших контрагентів не перевищує 4% дебіторської заборгованості за товари. У складі іншої поточної заборгованості обліковується заборгованість підприємств Групи «Глобіно». Предметом заборгованості виступають зобов'язання з надання послуг перевезення, будівельних робіт та заборгованість підзвітних осіб за кошти, видані для закупки сировини та матеріалів.

Товарно-матеріальні запаси збільшилися на 38,0%, до 36 435 тис. грн. Найбільше зросли виробничі запаси (м'ясо та м'ясопродукти, спеції, будівельні матеріали, запасні частини, ПММ тощо) – на 46,0%, до 30 073 тис. грн. та готова продукція – з 535 тис. грн. до 2 547 тис. грн. Натомість зменшилося незавершене виробництво (у 28 рази, до 141 тис. грн.), до якого належать вироби у процесі посолу та копчення.

Розмір грошових коштів на рахунках становив 26 506 тис. грн., або 5,2% валюти балансу.

Станом на 31.12.2010 р. активи підприємства на 25% сформовано власними коштами та на 75% - запозиченими. В результаті прибуткової діяльності власний капітал ТОВ «Глобинський м'ясокомбінат» збільшився на 15% та становив 124 833 тис. грн., у т.ч. статутний фонд – 5 795 тис. грн., додатковий капітал (дооцінка основних засобів, яку проведено у 2009 році) – 24 816 тис. грн. та нерозподілений прибуток – 91 504 тис. грн. (у т.ч. дооцінка фінансових інвестицій ТОВ «НВП «Глобинський свинокомплекс», яку проведено у 2009 році, – 41 578 тис. грн.).

Фінансування діяльності підприємства відбувалося більшою мірою за рахунок запозичених коштів, а саме довгострокових банківських кредитів, коштів, отриманих від реалізації облігації серії А. В результаті підписання нових кредитних договорів в II півріччі 2010 року суттєво збільшилася сума залучених банківських коштів - довгострокові зобов'язання зросли в 4,2 рази та склали 228 599 тис. грн., у т.ч. заборгованість за довгостроковими банківськими кредитами – 138 429 тис. грн., заборгованість за облігаціями – 37 170 тис. грн. а також фінансування пов'язаною особою ПП «Фінансова продуктивність»: векселі – 41 000 тис. грн. та безвідсоткова позика – 12 000 тис. грн.

Поточні зобов'язання змінилися несуттєво – скоротилися на 3,9%, до 152 471 тис. грн. При цьому у складі поточних зобов'язань відбулися такі зміни: кредиторська заборгованість за товари (за продукцію підприємств групи, сировину, спеції та добавки, а також обладнання) зросла на 57% до 135 111 тис. грн. Найбільшими кредиторами підприємства є пов'язані особи: ТОВ «НВП «Глобинський свинокомплекс» - 53 308 тис. грн. (39,5%), ПАТ «Глобинський маслозавод» - 24 902 тис. грн. (18,4%). Поточні зобов'язання за розрахунками з бюджетом зросли в 2,0 рази до 2 259,0 тис. грн., зі страхування – на 34%, до 2 900 тис. грн., з оплати праці – на 24%, до 6 877 тис. грн. Розмір інших поточних зобов'язань зріс в 2,2 рази до 5 324 тис. грн. і представлений податковими зобов'язаннями перед підзвітними особами.

Протягом 2010 року валюта балансу ТОВ «Глобинський м'ясокомбінат» зросла на 57,4%, до 505 903 тис. грн., переважно за рахунок введення в експлуатацію основних засобів (забійного цеху, обладнання, транспортних засобів) в активах та залучення довгострокових банківських кредитів в пасивах. Збільшення розміру оборотних активів відбулося переважно за рахунок дебіторської заборгованості. Фінансування діяльності підприємства відбувалося більшою мірою за рахунок запозичених коштів, а саме кредитів банків, коштів, отриманих від реалізації облігації серії А. В результаті прибуткової діяльності власний капітал ТОВ «Глобинський м'ясокомбінат» збільшився на 15% та на 31.12.2010 р. склав 124 833 тис. грн. (25% пасивів).

3.2. Аналіз результатів фінансово-господарської діяльності

У 2010 році, порівняно з 2009 роком, обсяги реалізації ТОВ «Глобинський м'ясокомбінат» зросли на 41,2%, до 789 202 тис. грн., за рахунок збільшення обсягів виробництва та реалізації м'ясної продукції. Собівартість реалізованої продукції зросла дещо швидше, а отже, валовий прибуток зріс на 75,5% та склав 188 436 тис. грн. Валова рентабельність становила 23,9% (Таблиця 3.1).

Таблиця 3.1. Дані звіту про фінансові результати ТОВ «Глобинський м'ясокомбінат», тис. грн.

Стаття	2009	2010	Відхилення, +/-
Чистий дохід від реалізації продукції	558 985	789 202	+230 217
Собівартість реалізованої продукції	451 617	600 766	-149 149
Валовий прибуток	107 368	188 436	+81 068
Інші операційні доходи	40 106	19 518	-20 588
Адміністративні витрати	7 608	11 299	+3 691
Витрати на збут	105 585	129 083	+23 498
Інші операційні витрати	10 401	23 301	+12 900
Фінансові результати від операційної діяльності	23 880	44 271	+20 391
Доход від участі в капіталі	41 577	-	-
Інші фінансові доходи	561	214	-347
Інші доходи	11 032	1 838	-9 194
Фінансові витрати	17 500	20 899	+3 399
Інші витрати	715	916	+201
Податок на прибуток від звичайної діяльності	5 862	8 205	+2 343
Чистий прибуток	52 973	16 303	-36 670
ЕБІТДА	95 123	77 925	- 17 198
Валова рентабельність, %	19,2	23,9	+4,7 в.п.
Операційна рентабельність, %	4,3	5,6	+1,3 в.п.
Рентабельність діяльності, %	9,5	2,1	-7,4 в.п.
Рентабельність ЕБІТДА, %	17,0	9,9	-7,1 в.п.

Джерело: ТОВ «Глобинський м'ясокомбінат», розрахунки ТОВ «Кредит-Рейтинг»

В аналізованому періоді інші операційні доходи зменшилися у 2,1 рази, до 19 518 тис. грн., а інші операційні витрати зросли в 2,2 рази до 23 301 тис. грн. Внаслідок збільшення собівартості реалізованих виробничих запасів, а також втрат від псування цінностей сальдо від іншої операційної діяльності мало від'ємне значення та склало 3 783 тис. грн. (Таблиця 3.2).

Таблиця 3.2. Структура інших операційних доходів та витрат у 2009-2010 рр., тис. грн.

Стаття	2009			2010		
	інші операційні доходи	інші операційні витрати	сальдо	інші операційні доходи	інші операційні витрати	сальдо
Реалізація ТМЦ	2 033	4 028	(+) 1 995	17 535	13 519	(+) 4 016
Списання дебіторської/ кредиторської заборгованості	-	241	-	123	153	(+) 30
Операційна курсові різниця	-	2 053	-	298	514	(-) 221
Інше	38 072	4 077	(-) 34 061	1 561	9 115	(-) 7 554
РАЗОМ	40 106	10 401	(+)29 705	19 518	23 301	(-)3 783

Джерело: ТОВ «Глобинський м'ясокомбінат»

Збільшення витрат на оплату праці адміністративного персоналу та робітників збутових служб позначилося на зростанні адміністративних витрат та витрат на збут, відповідно на 49,0%, до 11 299 тис. грн., та на 22,2%, до 129 083 тис. грн. Також порівняно з попереднім роком зросли витрати на ПММ та послуги сторонніх організацій. Проте в результаті прибуткової діяльності сума операційного прибутку зросла у 1,9 рази та склала 44 271 тис. грн. Операційна рентабельність зросла з 4,3% до 5,6 %.

У 2010 році зменшилися обсяги операцій з цінними паперами, що вплинуло на зменшення інших доходів з 11 032 тис. грн. до 1 838 тис. грн. Крім того, у попередньому періоді підприємство проводило дооцінку фінансових інвестицій у ТОВ «НВП «Глобинський свинокомплекс», яку відобразило у складі доходів від участі в капіталі на суму 41 577 тис. грн. Отже, з урахуванням фінансових витрат у 2010 році, порівняно з 2009 роком, сума чистого прибутку зменшилася у 3,2 рази та склала 16 303 тис. грн. Рентабельність діяльності зменшилася з 9,2% до 2,1% (за умови відсутності доходів від дооцінки рентабельність діяльності у 2009 році перебувала б на рівні 2,0%).

Показник ЕВІТДА зменшився на 18,1% та склав 77 925 тис. грн., рентабельність ЕВІТДА зменшилася з 17,0% до 9,9%.

У 2010 році, порівняно з 2009 роком, обсяги реалізації ТОВ «Глобинський м'ясокомбінат» зросли на 41,2%, до 789 202 тис. грн., за рахунок збільшення обсягів виробництва та реалізації м'ясної продукції. Проте через зменшення обсягів операцій із цінними паперами, а також відсутність доходів від участі в капіталі сума чистого прибутку зменшилася у 3,2 рази та склала 16 303 тис. грн. Рентабельність діяльності зменшилася з 9,2% до 2,1% (за умови відсутності у 2009 році доходів від дооцінки рентабельність діяльності перебувала б на рівні 2,0%).

3.3. Аналіз руху грошових коштів

У 2010 році продовжувала зберігатися тенденція щодо отримання позитивного сальдо грошового потоку від операційної діяльності і за рахунок зростання надходжень від реалізації основної продукції його розмір значно перевищив чистий рух коштів від операційної діяльності в 2009 році (Таблиця 3.3). Порівняно з попереднім роком суттєво збільшилися обсяги інвестицій: якщо у 2009 році до інвестиційної діяльності спрямовано коштів на суму 7 446 тис. грн., то у 2010 році –78 545 тис. грн. (придбання необоротних активів).

Таблиця 3.3. Рух грошових коштів ТОВ «Глобинський м'ясокомбінат», тис. грн.

Стаття	2005	2006	2007	2008	2009	2010
Чистий рух коштів від операційної діяльності	3 824	(-) 12 146	3 607	5 326	2 014	23 380
Чистий рух від інвестиційної діяльності	(-) 8 067	(-) 16 506	(-) 39 571	(-) 37 389	(-) 7 446	(-)78 545
Чистий рух від фінансової діяльності	4 705	29 680	35 287	34 093	7 234	77 280
Чистий рух за звітний період	462	1 027	(-) 677	2 030	1 802	22 115

Джерело: ТОВ «Глобинський м'ясокомбінат»

Відповідно зростанню обсягів інвестиційної діяльності збільшився обсяг надходження коштів від фінансової діяльності (залучених кредитів) – з 7 234 тис. грн. до 77 280 тис. грн.

У 2010 році, як і у 2009 році, сформувався додатній грошовий потік від операційної діяльності, обсяги інвестиційної діяльності суттєво збільшилися та відповідно збільшився обсяг надходження коштів від фінансової діяльності (залучених кредитів).

3.4. Інформація про запозичення

3.4.1. Інформація про зобов'язання за банківськими кредитами

ТОВ «Глобинський м'ясокомбінат» у своїй діяльності користується довгостроковими кредитами. На початку 2011 року підприємство мало п'ять діючих кредитних договорів, заборгованість за якими складала 138 429 тис. грн. (Таблиця 3.).

Таблиця 3.4. Інформація про заборгованість за кредитами ТОВ «Глобинський м'ясокомбінат» на 31.12.2010 р.

Найменування банку	Номер, вид та дата договору	Сума договору, тис. грн.	% ставка	Заборгованість на 31.12.2010, тис. грн.	Дата погашення	Застава та сума
ПАО «ПУМБ»	22-904/10 від 29.09.2010, кредитна лінія	17 000,0	17,5	17 000,0	29.09.2013	Обладнання ТОВ «Глобинський м'ясокомбінат» на суму 25 476,1 тис. грн.
ПАО «ПУМБ»	22-922/10 від 07.10.2010, кредитна лінія	30 000,0	17,5	30 000,0	07.10.2013	Майно ПАТ «Глобинський маслозавод»: нерухомість вартістю 12 476,5 тис. грн., обладнання -16 286,6 тис. грн., зем. ділянка – 718,8 тис. грн., транспорт – 1 238,6 тис. грн., товари в обороті - 7 200 тис. грн.
ПАО «ПУМБ»	22-1065/10 від 12.11.2010, кредитна лінія	35 000,0	16	35 000,0	25.10.2013	Транспорт та обладнання ТОВ «Глобинський м'ясокомбінат» на загальну суму 37 914,7 тис. грн.
ПАО «Промінвестбанк»	20-1532/2-1 від 01.10.2010, кредитна лінія	19 944,1	Libor12M+11%	19 884,8	29.09.2015	Майно ТОВ «НВП «Глобинський свиноплекс»: нерухомість вартістю 37 143 тис. грн., обладнання – 16 950,4 тис. грн., транспорт-932,8 тис. грн.
Міжнародна фінансова корпорація (IFC)	10.06.2010, кредитна лінія	79 617,0	Libor6M+5%	36 544,2	15.06.2018	Майно ПАТ «Глобинський м'ясокомбінат»: нерухомість -71 883,8 тис. грн., торгова марка «Глобіно»-1 тис. грн., частка А.В. Кузьмінського в розмірі 9,1% в уставному капіталі
РАЗОМ		181 561,0		138 429,0		232 750 тис. грн.

Джерело: ТОВ «Глобинський м'ясокомбінат»

У II півріччі 2010 року було погашено зобов'язання перед ПАТ «Сбербанк Росії» на суму 20 000 тис. грн. та достроково закрита кредитна лінія перед ПАО «Промінвестбанк» на суму 10 000,0 тис. грн. В I кварталі 2011 року підприємство погасило заборгованість перед ПАТ «Укрсіббанк» - закрило кредитну лінію на суму 11 000,0 тис. грн. та овердрафт на суму 1 200,0 тис. грн. Натомість, в II півріччі 2010 року підприємство уклало три нові договори з ПАО «ПУМБ» на загальну суму 82 000,0 тис. грн. Отже, на 31.12.2010 р. діючими було 5 кредитних договорів, заборгованість за якими складала 138 429 тис. грн., що в 2,3 рази більше, ніж на початок року. У заставу за кредитами надано майно ТОВ «Глобинський м'ясокомбінат» та інших підприємств Групи «Глобіно» на загальну суму 232 750 тис. грн.

У I кварталі 2011 року отримано кредит від ПАТ «Сбербанк Росії» (на 1 рік) на суму 23 000 тис. грн. та отримано кредит в ПАТ «ІНГ Банк Україна» (на 2 роки) в розмірі 20 000,0 тис. грн.

3.4.2. Інформація про зобов'язання за облігаціями

ТОВ «Глобинський м'ясокомбінат» зареєструвало випуск іменних відсоткових облігацій серії А на суму 50 000 тис. грн. (Свідоцтво ДКЦПФР № 885/2/07 від 27.02.2008 р.).

Таблиця 3.5. Параметри запланованої емісії облігацій ТОВ «Глобинський м'ясокомбінат»

Тип боргового зобов'язання:	облігації іменні, відсоткові
Обсяг випуску:	серії А – 50 000 000,00 грн. на загальну суму: 50 000 000,00 грн.
Номінальна вартість однієї облігації:	1 000, грн.
Кількість облігацій:	серії А – 50 000 шт., на загальну кількість: 50 000 шт.
Відсоткова ставка:	на I–IV відсоткові періоди – 15%, на V–XII відсоткові періоди – 26,0%, на XIII–XX відсоткові періоди встановлюється, виходячи з ринкової кон'юнктури, але не нижче ніж 3%
Термін розміщення:	серії А – з 12.12.2007 р. по 17.10.2008 р.
Термін обігу:	після реєстрації звіту про результати розміщення облігацій та видачі свідоцтва Державною комісією з цінних паперів та фондового ринку по 04.12.2012 р. (включно)
Термін погашення:	серії А – з 05.12.2012 р. по 06.12.2012 р.
Форма існування:	бездокументарна

Джерело: ТОВ «Глобинський м'ясокомбінат»

Залучені від відкритого розміщення облігацій ТОВ «Глобинський м'ясокомбінат» кошти планувалося використати на реконструкцію та збільшення площ комбінату та придбання обладнання для виробництва ковбасних виробів з високою рентабельністю.

За бажанням власник облігацій має право надати облігації Емітенту для їх викупу. Дати викупу облігацій наведено у таблиці (Таблиця 3.6.).

Таблиця 3.6. Дати викупу облігацій ТОВ «Глобинський м'ясокомбінат»

№№	Період подання повідомлень	Дати викупу
1.	14.11.2008-24.11.2008	10.12.2008-11.12.2008
2.	13.11.2009-23.11.2009	09.12.2009-10.12.2009
3.	12.11.2010-22.11.2010	08.12.2010-09.12.2010
4.	11.11.2011-21.11.2011	07.12.2011-08.12.2011

Джерело: ТОВ «Глобинський м'ясокомбінат»

Емітент здійснює викуп облігацій за номіналом, а також виплачує дохід за відповідний відсотковий період. Відсотки за облігаціями нараховуються відповідно до відсоткових періодів. Кожний відсотковий період складає 91 календарний день (Таблиця 3.7.).

Таблиця 3.7. Виплати відсоткового доходу за облігаціями

№№	Дата початку відсоткового періоду	Дата закінчення відсоткового періоду	Дата початку виплат відсоткового періоду	Дата закінчення виплат відсоткового періоду	Тривалість періоду у днях	Відсоткова ставка, % річних
1.	12.12.2007	11.03.2008	12.03.2008	13.03.2008	91	15,0
2.	12.03.2008	10.06.2008	11.06.2008	12.06.2008	91	15,0
3.	11.06.2008	09.09.2008	10.09.2008	11.09.2008	91	15,0
4.	10.09.2008	09.12.2008	10.12.2008	11.12.2008	91	15,0
5.	10.12.2008	10.03.2009	11.03.2009	12.03.2009	91	26,0
6.	11.03.2009	09.06.2009	10.06.2009	11.06.2009	91	26,0
7.	10.06.2009	08.09.2009	09.09.2009	10.09.2009	91	26,0
8.	09.09.2009	08.12.2009	09.12.2009	10.12.2009	91	26,0
9.	09.12.2009	09.03.2010	10.03.2010	11.03.2010	91	26,0
10.	10.03.2010	08.06.2010	09.06.2010	10.06.2010	91	26,0
11.	09.06.2010	07.09.2010	08.09.2010	09.09.2010	91	26,0
12.	08.09.2010	07.12.2010	08.12.2010	09.12.2010	91	26,0
13.	08.12.2010	08.03.2011	09.03.2011	10.03.2011	91	18,5
14.	09.03.2011	07.06.2011	08.06.2011	09.06.2011	91	18,5
15.	08.06.2011	06.09.2011	07.09.2011	08.09.2011	91	18,5
16.	07.09.2011	06.12.2011	07.12.2011	08.12.2011	91	18,5
17.	07.12.2011	06.03.2012	07.03.2012	08.03.2012	91	оприлюднюється
18.	07.03.2012	05.06.2012	06.06.2012	07.06.2012	91	Емітентом до 06.11.2011 р.
19.	06.06.2012	04.09.2012	05.09.2012	06.09.2012	91	
20.	05.09.2012	04.12.2012	05.12.2012	06.12.2012	91	

Джерело: ТОВ «Глобинський м'ясокомбінат»

Виплата за останнім купонним періодом здійснюється одночасно з погашенням випуску облігацій. Емітент має право на дострокове погашення облігацій, якщо ним буде викуплено весь обсяг випуску.

До оферти, яка відбулася після четвертого відсоткового періоду, пред'явлено облігації на суму 18 320 тис. грн., які було викуплено вчасно. Станом на 15.12.2008 р. в обігу перебувало облігації серії А на суму 31 680 тис. грн. Перед офертою з інвесторами було досягнуто домовленість про викуп облігацій протягом року. Відсотковий дохід за облігаціями та погашення облігацій згідно з графіком реструктуризації здійснювалося вчасно і в повному обсязі.

До оферти, що відбулася 10.12.2009 р. (після восьмого відсоткового періоду) пред'явлено 10 538 облігацій. Зобов'язання погашено вчасно та у повному обсязі. До оферти, що відбулася 08.12.2010 р. (після дванадцятого відсоткового періоду) пред'явлено 4200 штук облігацій на загальну суму 4 200,0 тис. грн. (ТОВ «КУА «Юніверс» - 4 000 штук, ТОВ «КУА «Експерт Ессет Менеджмент» - 200 штук).

Станом на 31.12.2010 р. в обігу перебувало 37 170 облігацій. У I півріччі 2011 року було реалізовано 1 720 облігацій, а отже на 30.04.2011 р. в обігу перебувало

38 890 облигації серії А. Згідно з балансовими даними, заборгованість за облигаціями станом на 31.12.2010 р. становила 37 170,0 тис. грн.

У 2010 році сплачено відсотковий дохід за 9-12 відсоткові періоди на загальну суму 7 872 тис. грн., а також в I кварталі 2011 року сплачено 1 761,2 тис. грн.

3.4.3. Аналіз боргового навантаження

Аналіз боргового навантаження ТОВ «Глобинський м'ясокомбінат» із застосуванням показника ЕВІТДА ускладнено, оскільки у 2009 році підприємством до складу доходів від участі в капіталі віднесено нерегулярні доходи від дооцінки фінансових інвестицій. Рейтинговим агентством використано для аналізу показник ОЕВІТДА, який розраховується як сума операційного прибутку та амортизаційних відрахувань.

Протягом 2010 року сума чистого боргу (без врахування довгострокових векселів) збільшилася в 2,8 рази до 161 093 тис. грн. за рахунок залучення довгострокових банківських кредитів (Таблиця 3.8.).

Таблиця 3.8. Покриття виплат за фінансовими зобов'язаннями

Показник	31.12.2005	31.12.2006	31.12.2007	31.12.2008	31.12.2009	30.06.2010	31.12.2010
Чистий борг	4 895	(-) 1 374	17 741	52 543	57 975	85 230	161 093
ОЕВІТДА	6 105	11 985	11 172	29 566	43 229	59 666*	77 003
Співвідношення чистого боргу та ОЕВІТДА	0,8	–	1,6	1,8	1,3	1,4	2,1

Джерело: ТОВ «Глобинський м'ясокомбінат», розрахунки ТОВ «Кредит-Рейтинг»

За цей же період показник ОЕВІТДА, розрахований за останні 12 місяців, зріс на 78%, до 77 003 тис. грн. Рівень боргового навантаження зріс, проте залишається помірним. Співвідношення чистого боргу та показника ОЕВІТДА, розрахованого за останні 12 місяців, становило 2,1.

Станом на 31.12.2010 р. фінансові зобов'язання ТОВ «Глобинський м'ясокомбінат» представлено довгостроковими банківськими позиками, заборгованість за якими складала 138 429 тис. грн., а також заборгованістю за облигаціями серії А на суму 37 170,0 тис. грн. Рівень боргового навантаження зріс, проте залишається помірним. Співвідношення чистого боргу та показника ОЕВІТДА, розрахованого за останні 12 місяців, становило 2,1.

4. Аналіз консолідованої фінансової звітності Групи «Глобино»

Загальна інформація про Групу «Глобино»

ТОВ «Глобинський м'ясокомбінат» належить до Групи «Глобино», інформацію про яку наведено у таблиці (Таблиця 4.1).

Таблиця 4.1. Інформація про підприємства, що утворюють Групу «Глобино»

№	Найменування підприємства	Юридична адреса	Код ЄДРПОУ	Вид діяльності
1.	ТОВ «Глобинський м'ясокомбінат»	Полтавська обл., м. Глобине, вул. Карла Маркса, 228	25167451	виробництво м'яса та м'ясних продуктів
2.	ВАТ «Глобинський маслозавод»	Полтавська обл., м. Глобине, вул. Гагаріна, 3	00446799	переробка молока та виробництво сиру
3.	ТОВ «НВП «Глобинський свинокомплекс»	Полтавська обл., м. Глобине, вул. Карла Маркса, 61	33604720	розведення свиней
4.	ЗАТ Проектно-будівельне об'єднання «Дніпро»	Полтавська обл., м. Глобине, вул. Карла Маркса, 202 А	21066291	проведення газопровідних та інших монтажних робіт
5.	ТОВ «Глобинський м'ясомолочний комплекс»	Полтавська обл., м. Глобине, вул. Карла Маркса, 202 А	34815742	розведення ВРХ
6.	ПП «Фінансова продуктивність ГМБХ»	Полтавська обл., м. Глобине, вул. 1-го Травня, 39	34815611	посередництво у торгівлі сільськогосподарською продукцією

Джерело: ТОВ «Глобинський м'ясокомбінат»

ТОВ «Глобинський м'ясокомбінат» володіє частками ВАТ «Глобинський маслозавод» – 98,17% та ТОВ «НВП «Глобинський свинокомплекс» – 100,00%, з іншими підприємствами Групи ТОВ «Глобинський м'ясокомбінат» пов'язано через власника.

Аналіз балансу Групи «Глобино»

Валюта консолідованого балансу Групи «Глобино» протягом 2010 року зросла на 77,0%, до 725 427 тис. грн. переважно за рахунок введення в експлуатацію основних засобів та залучення довгострокових банківських кредитів (Таблиця 4.2).

Необоротні збільшилися на 68,3%, до 404 735 тис. грн., здебільшого, внаслідок нарощення основних засобів, вартість яких на кінець 2010 року становила 331 034 тис. грн., у т.ч. на ТОВ «Глобинський м'ясокомбінат» – 211 595 тис. грн., ТОВ «НВП «Глобинський свинокомплекс» – 87 812 тис. грн. та на інших підприємствах групи – 31 627 тис. грн. В складі необоротних активів також обліковується незавершене будівництво на суму 61 359 тис. грн. (переважно зведення племінного репродуктору, додаткових цехів для відгодівлі поросят) та довгострокові біологічні активи на суму 7 374 тис. грн. (основне поголів'я свиней та ВРХ), а також інші необоротні активи.

Таблиця 4.2. Консолідований баланс Групи «Глобіно», тис. грн.

Стаття балансу	31.12.2007	31.12.2008	31.12.2009	30.06.2010	31.12.2010	Зміна протягом 2010 року, +/-
Необоротні активи, у т.ч.:	110 110	175 729	240 419	296 787	404 735	+164 316
незавершене будівництво	5 263	21 578	36 145	52 483	61 359	+25 214
основні засоби	103 362	146 970	191 051	232 149	331 034	+139 983
довгострокові біологічні активи	–	2 599	8 501	7 437	7 374	-1 130
Оборотні активи, у т.ч.:	102 180	169 231	169 607	186 100	315 486	+145 879
запаси	29 521	43 559	60 690	53 221	113 205	+52 512
дебіторська заборгованість	52 761	114 946	98 803	122 237	165 949	+67 146
грошові кошти	1 163	5 030	4 516	5 025	29 420	+24 904
Власний капітал, у т.ч.:	105 281	156 347	262 118	297 294	325 910	+63 792
статутний капітал	78 699	82 330	82 330	82 330	76 482	-5 848
нерозподілений прибуток (непокритий збиток)	20 180	68 658	120 475	156 189	173 893	+53 418
Довгострокові зобов'язання, у т.ч.	41 566	62 594	28 958	62 937	264 930	+235 972
довгострокові кредити банків	29 046	35 118	26 716	22 702	226 994	+200 278
інші довгострокові фінансові зобов'язання	12 454	26 795	1 216	40 014	37 851	+36 635
Поточні зобов'язання, у т.ч.	65 440	123 838	118 911	122 538	134 389	+15 478
короткострокові кредити банків	23 092	39 587	69 996	64 598	11 780	-58 216
кредиторська заборгованість	41 746	75 823	42 842	53 610	122 052	+79 210
інші поточні зобов'язання	602	8 429	6 073	4 330	557,0	-5 516,0
Баланс	212 290	344 960	410 029	482 909	725 427	+315 398

Джерело: ТОВ «Глобинський м'ясокомбінат»

Протягом 2010 року оборотні активи Групи зросли на 86%, до 315 486 тис. грн., за рахунок дебіторської заборгованості, сума якої на 31.12.2010 р. становила 165 949 тис. грн. (на 68,0% більше, ніж на початок року), у т.ч. дебіторська заборгованість за товари – 79 237 тис. грн., за розрахунками з бюджетом – 10 497 тис. грн., за виданими авансами – 72 930 тис. грн. та інша поточна дебіторська заборгованість – 3 285 тис. грн. Дебіторська заборгованість формується переважно за торговельними мережами та іншими посередниками, яким реалізує продукцію ТОВ «Глобинський м'ясокомбінат». Інша дебіторська заборгованість включає в себе зобов'язання дебіторів за виконані роботи по договорам будівництва, комісії, автоперевезень на суму 9 720,0 тис. грн., по відшкодуванню збитків – 24,0 тис. грн. інше.

Запаси Групи збільшилися на 86,5%, до 113 205 тис. грн. в основному за рахунок виробничих запасів та готової продукції. Переважна частина виробничих запасів. а також усе незавершене виробництво обліковується у складі запасів ТОВ «Глобинський м'ясокомбінат». Суттєву питому вагу у загальній сумі запасів займають поточні біологічні активи, а саме, молодняк свиней та ВРХ, які обліковуються на ТОВ «НВП «Глобинський свинокомплекс». Протягом звітного періоду відбулося значне зростання залишків готової продукції на складах ВАТ «Глобинський маслозавод», а саме вироблених твердих сирів (в осінній період відпускна ціна на основну сировину –молоко, є нижчою ніж в зимовий).

Фінансування діяльності Групи «Глобіно» у 2010 року здійснювалося майже рівною мірою за рахунок власних та запозичених коштів. Власний капітал Групи зріс на 24,3%, до 325 910 тис. грн., внаслідок прибуткової діяльності.

Довгострокові зобов'язання зросли у 9,1 рази та на 31.12.2010 р. склали 264 930 тис. грн., у т.ч. довгострокові кредити банків – 226 994 тис. грн. (збільшення на 200 278 тис. грн.) та інші довгострокові зобов'язання – 37 851 тис. грн. (збільшення на 36 635 тис. грн.). Довгострокові кредитні позики залучалися : ТОВ «Глобинський м'ясокомбінат» у розмірі 138 429,0 тис. грн., ТОВ «НВП «Глобинський свинокомплекс» - 84 261,0 тис. грн., ВАТ «Глобинський маслозавод» - 4 304 тис. грн. У складі інших фінансових зобов'язань обліковується переважно заборгованість за облігаціями, які було випущено ТОВ «Глобинський м'ясокомбінат».

Поточні зобов'язання зросли на 13,0%, до 134 389 тис. грн. У структурі поточних зобов'язань відбулися такі зміни: зросла кредиторська заборгованість в 2,8 рази, до 122 052 тис. грн., натомість зменшилася заборгованість за короткостроковими банківськими кредитами на 58 216 тис. грн. та склала 11 780 тис. грн., у т.ч. ТОВ «НВП «Глобинський свинокомплекс» – 10 025 тис. грн.

Аналіз фінансових результатів Групи «Глобіно»

У 2010 році, порівняно з 2009 роком, консолідований чистий дохід від реалізації продукції «Групи «Глобіно» зріс на 24,0%, до 821 587 тис. грн. (Таблиця 4.3). Переважну частину доходу від реалізації продукції забезпечує ТОВ «Глобинський м'ясокомбінат», який переробляє продукцію з тваринницького господарства ТОВ «НВП «Глобинський свинокомплекс», а також реалізує готову продукцію (масло, сир) ВАТ «Глобинський маслозавод» за договорами комісії. Собівартість реалізованої продукції зросла на 15,3% що зумовлено подорожчанням зернових культур і відповідно комбікормів, а також ростом витрат на ПМП, оплату комунальних послуг тощо.

Сума валового прибутку склала 262 281 тис. грн., що на 47,6% більше, ніж торік. Найбільша сума валового прибутку (72%) сформувалася на ТОВ «Глобинський м'ясокомбінат», також суттєві обсяги валового прибутку забезпечило ТОВ «НВП «Глобинський свинокомплекс» (13,4%), яке як сільгоспвиробник має пільги з оподаткування. Порівняно з 2009 роком, зросла валова рентабельність Групи та склала 31,9%.

Таблиця 4.3. Консолідовані фінансові результати Групи «Глобино», тис. грн.

Стаття	2007	2008	2009	2010	Відхилення 2010/ 2009, +/-
Чистий дохід від реалізації продукції	314 438	506 653	662 667	821 587	+158 920
Собівартість реалізованої продукції	262 248	396 623	484 959	559 305	+74 346
Валовий прибуток	52 190	110 030	177 708	262 281	+84 573
Інші операційні доходи	5 884	66 256	67 232	33 900	-33 332
Адміністративні витрати	6 591	9 754	10 715	16 269	+5 554
Витрати на збут	38 648	57 628	113 583	146 625	+33 042
Інші операційні витрати	8 998	49 549	31 274	41 724	+10 000
Фінансові результати від операційної діяльності	3 837	59 355	89 368	91 564	+2 196
Інші фінансові доходи	166	1 819	580	214	-366
Інші доходи	11 472	1 236	19 445	2 003	-17 442
Фінансові витрати	1 414	9 819	19 686	23 281	+3 595
Інші витрати	6 073	2 144	2 870	3 471	+601
Податок на прибуток від звичайної діяльності	2 377	1 772	7 216	9 804	+2 588
Чистий прибуток	5 611	48 675	79 621	57 225	-22 396
Валова рентабельність, %	16,6	21,7	26,8	31,9	+ 5,1 в.п.
Операційна рентабельність, %	1,2	11,7	13,5	11,1	- 2,4 в.п.
Рентабельність діяльності, %	1,8	9,6	12,0	7,0	- 5,0 в.п.

Джерело: ТОВ «Глобинський м'ясокомбінат»

Протягом звітного періоду відбулося зростання витрат на збут, пов'язане з необхідністю просування на ринку зростаючих обсягів виробленої продукції, фінансових витрат, направлених на сплату відсотків за користування кредитами, а також виплату процентного доходу по розміщеним облігаціям. Зниження рентабельності основної діяльності позначилося на показниках операційної діяльності. Сума операційного прибутку зросла на 2,5%, до 91 564 тис. грн., а операційна рентабельність зменшилася з 11,1% до 13,5%. Оскільки основна сума витрат на збут формується на ТОВ «Глобинський м'ясокомбінат», тому найбільша частина операційного прибутку залишалася на ТОВ «НВП «Глобинський свинокомплекс».

За підсумковими результатами діяльності сума чистого прибутку у 2010 році зменшилася на 28%, до 57 225 тис. грн., рентабельність діяльності Групи – з 7,0% до 12,0%.

Боргове навантаження Групи «Глобино»

Протягом 2010 року чистий борг Групи «Глобино» збільшився в 2,6 рази до 247 205 тис. грн. (Таблиця 4.4). Станом на 31.12.2010 р. фінансові зобов'язання Групи було представлено заборгованістю за кредитами на суму 238 774 тис. грн. (у т.ч. короткострокові – 11 780 тис. грн.) та іншими фінансовими зобов'язаннями на суму 37 851 тис. грн. (у т.ч. заборгованість за облігаціями – 37 170 тис. грн.).

Таблиця 4.4. Показники боргового навантаження Групи «Глобіно»

Стаття балансу	31.12.2007	31.12.2008	31.12.2009	30.06.2010	31.12.2010
Довгострокові кредити банків, тис. грн.	29 046	35 118	26 716	22 702	226 994
Інші довгострокові фінансові зобов'язання, тис. грн.	12 454	26 795	1 216	40 014	37 851
Короткострокові кредити банків, тис. грн.	23 092	39 587	69 996	64 598	11 780
Грошові кошти та їх еквіваленти, тис. грн.	1 163	5 030	4 516	5 025	29 420
Чистий борг, тис. грн.	63 429	96 470	93 412	122 289	247 205
Операційний прибуток, тис. грн.	3 837	59 355	89 368	99 704	91 564
Співвідношення чистого боргу до операційного прибутку	16,5	1,6	1,0	1,2	2,7

Джерело: ТОВ «Глобинський м'ясокомбінат», розрахунки ТОВ «Кредит-Рейтинг»

Обсяг операційного прибутку, розрахованого за останні 12 місяців, зріс меншою мірою, ніж чистий борг, – на 2,5%, до 91 564 тис. грн. Незважаючи на відчутне зростання чистого боргу, боргове навантаження Групи залишається помірним: на 31.12.2010 р. співвідношення чистого боргу до операційного прибутку, розрахованого за останні 12 місяців, становило 2,7.

Інформація про поточні інвестиційні проекти Групи «Глобіно»

Позикові та власні кошти залучаються Групою для фінансування інвестиційної діяльності. Наразі Група має такі основні інвестиційні проекти розвитку:

- будівництво експедиційного центру у м. Глобіно, де зберігається і сортується для подальшої реалізації готової продукції ТОВ «Глобинський м'ясокомбінат»;
- розвиток напряму розведення свиней (завершення будівництва племінного репродуктора, будівництво товарного репродуктора, придбання обладнання та поголів'я для 3-х комплексів дорощення поросят, будівництво та придбання обладнання для комплексу відгодівлі поросят);
- збільшення виробничих потужностей по виробництву ковбасних виробів;
- будівництво заводу з переробки м'ясної сировини в охолоджені напівфабрикати;
- збільшення логістичних потужностей, будівництво біогазової установки

ТОВ «Глобинський м'ясокомбінат» належить до Групи «Глобіно», в яку входять ще 5 підприємств, що спеціалізуються на вирощування ВРХ та свиней, переробці молока та виробництві сиру, здійсненні будівельних робіт та торгівельній діяльності. ТОВ «Глобинський м'ясокомбінат» володіє частками ВАТ «Глобинський маслозавод» та ТОВ «НВП «Глобинський свинокомплекс». З іншими підприємствами Групи ТОВ «Глобинський м'ясокомбінат» пов'язано через власника.

Валюта консолідованого балансу Групи «Глобино» протягом 2010 року зросла на 77,0%, до 725 427 тис. грн. переважно за рахунок необоротних активів (на 68,3%, до 404 735 тис. грн.), здебільшого, внаслідок нарощення основних засобів. Оборотні активи Групи також зросли (на 86,0%, до 315 486 тис. грн.) за рахунок дебіторської заборгованості. Фінансування діяльності Групи «Глобино» у 2010 році здійснювалося майже рівною мірою за рахунок власних та запозичених коштів. Власний капітал Групи зріс на 24,3%, до 325 910 тис. грн., в результаті прибуткової діяльності. Довгострокові зобов'язання зросли у 9,1 рази, до 264 930 тис. грн., переважно за рахунок залучення нових банківських кредитів ТОВ «Глобинський м'ясокомбінат». Поточні зобов'язання змінилися несуттєво – зросли на 13%, до 134 389 тис. грн., проте у структурі поточних зобов'язань відбулися зміни: зросла кредиторська заборгованість зменшилася заборгованість за короткостроковими банківськими кредитами.

У 2010 році, порівняно з 2009 роком, консолідований чистий дохід від реалізації продукції «Групи «Глобино» зріс на 24,0%, до 821 587 тис. грн. Собівартість реалізованої продукції зростала меншими темпами, а отже, валова рентабельність збільшилася з 26,8% до 31,9%. Зниження рентабельності основної діяльності позначилося на підсумкових показниках: операційна рентабельність зменшилася з 13,5% до 11,1%, рентабельність діяльності Групи – з 12,0% до 7,0%. Сума чистого прибутку, отриманого Групою «Глобино» у 2010 році, становила 57 225 тис. грн., що на 28% менше, ніж у 2009 році.

Станом на 31.12.2009 р. фінансові зобов'язання Групи «Глобино» було представлено заборгованістю за кредитами на суму 238 774 тис. грн. (у т.ч. короткострокові – 11 780 тис. грн.) та іншими фінансовими зобов'язаннями на суму 37 851 тис. грн. (у т.ч. заборгованість за облігаціями – 37 170 тис. грн.). Незважаючи на відчутне зростання чистого боргу у 2010 році, боргове навантаження Групи залишається помірним – 2,7.

Висновок

За результатами аналізу кредитний рейтинг ТОВ «Глобинський м'ясокомбінат» _____ на рівні _____, прогноз _____.

За результатами аналізу кредитний рейтинг випуску іменних відсоткових облігацій ТОВ «Глобинський м'ясокомбінат» _____ на рівні _____, прогноз _____.

Голова рейтингового комітету

О.К. Самойлова

**Начальник відділу корпоративних рейтингів,
кандидат економічних наук**

П.В.Трощинський

**Провідний фінансовий аналітик відділу
корпоративних рейтингів**

І.І. Пузенко

Додатки

Балансові дані ТОВ «Глобинський м'ясокомбінат», тис. грн.

Стаття балансу	31.12.2005	31.12.2006	31.12.2007	31.12.2008	31.12.2009	30.06.2010	31.12.2010
АКТИВ							
I. Необоротні активи							
Нематеріальні активи:							
залишкова вартість	–	63	118	125	265	297	413
первісна вартість*	–	63	118	125	265	297	413
знос*	–	–	–	–	–	–	–
Незавершене будівництво	238	480	768	9 357	13 863	22 559	7 969
Основні засоби:							
залишкова вартість	28 313	38 532	68 491	91 817	118 599	151 652	211 595
первісна вартість*	32 642	49 022	88 801	129 841	175 840	222 944	301 087
знос*	4 329	10 491	20 310	38 024	57 241	71 292	89 492
Довгострокові фінансові інвестиції:							
які обліковуються за методом участі в капіталі інших підприємств	623	3 169	8 925	11 174	44 251	2 674	44 251
інші фінансові інвестиції	–	–	–	–	6 828	48 404	6 955
Довгострокова дебіторська заборгованість	–	–	–	–	–	–	–
Відстрочені податкові активи	–	–	1 330	4 420	4 420	4 420	4 420
Гудвіл	–	–	–	–	–	–	–
Інші необоротні активи	–	37	37	37	37	37	37
Усього за розділом I	29 174	42 280	79 669	116 930	188 263	230 043	275 640
II. Оборотні активи							
Запаси:							
виробничі запаси	3 334	4 734	6 925	12 133	20 573	16 216	30 073
незавершене виробництво	130	880	431	10 066	3 996	195	141
готова продукція	168	904	141	84	535	875	2 547
товари	125	12	146	1 035	1 373	497	3 674
Векселі одержані	–	–	–	–	–	–	–
Дебіторська заборгованість за товари, роботи, послуги:							
чиста реалізаційна вартість	28 481	33 074	49 744	76 815	86 659	97 285	119 962
первісна вартість	28 481	33 074	49 744	76 815	86 659	97 285	119 962
резерв сумнівних боргів	–	–	–	–	–	–	–
Дебіторська заборгованість за розрахунками:							
з бюджетом	1 127	43	104	752	283	37	164
за виданими авансами	–	–	–	–	6 795	12 097	29 764
з нарахованих доходів	–	–	–	–	–	–	–
із внутрішніх розрахунків	–	–	–	–	–	–	–
Інша поточна дебіторська заборгованість	–	240	2 030	16 669	5 199	9 932	10 959
Поточні фінансові інвестиції	–	4	–	–	–	–	–
Грошові кошти та їх еквіваленти:	720	1 669	705	2 589	4 391	4 345	26 506
Інші оборотні активи	–	267	–	–	3 360	2 643	2 155
Усього за розділом II	34 091	41 830	–	–	133 164	144 122	225 945
III. Витрати майбутніх періодів	–	1	–	–	–	–	4 318
IV. Необоротні активи та групи вибуття	–	–	–	–	–	–	–
Баланс	63 265	84 111	142 930	240 549	321 427	374 165	505 903

Стаття балансу	31.12.2005	31.12.2006	31.12.2007	31.12.2008	31.12.2009	30.06.2010	31.12.2010
ПАСИВ							
I. Власний капітал							
Статутний капітал	5 795	5 795	5 795	5 795	5 795	5 795	5 795
Пайовий капітал	–	–	–	–	–	–	–
Додатковий вкладений капітал	–	–	–	–	–	–	–
Інший додатковий капітал	–	–	–	–	24 816	24 816	24 816
Резервний капітал	11	11	2 718	2 718	2 718	2 178	2 718
Нерозподілений прибуток (непокритий збиток)	6 337	12 358	14 400	22 228	75 201	84 869	91 504
Усього за розділом I	12 143	18 164	22 913	30 741	108 530	117 658	124 833
II. Забезпечення наступних витрат і платежів							
Забезпечення виплат персоналу	–	–	–	–	–	–	–
Інші забезпечення	–	–	–	–	–	–	–
Цільове фінансування	2	2	–	2	–	–	–
Усього за розділом II	2	2	–	2	–	–	–
III. Довгострокові зобов'язання							
Довгострокові кредити банків	–	–	–	–	–	–	138 429
Інші довгострокові фінансові зобов'язання	–	35 000	65 454	79 795	54 216	92 333	49 170
Відстрочені податкові зобов'язання	–	–	–	–	–	–	–
Інші довгострокові зобов'язання	–	–	–	–	–	–	41 000
Усього за розділом III	–	35 000	65 454	79 795	54 216	92 333	228 599
IV. Поточні зобов'язання							
Короткострокові кредити банків	5 620	300	6 134	28 337	61 150	50 242	–
Поточна заборгованість за довгостроковими зобов'язаннями	–	–	–	–	–	–	–
Векселі видані	2 500	–	–	–	–	–	–
Кредиторська заборгованість за товари	40 371	26 665	43 620	94 358	86 247	100 911	135 111
Поточні зобов'язання за розрахунками:							
з одержаних авансів	–	–	–	–	–	–	–
з бюджетом	144	686	601	116	1 146	1 057	2 259
з позабюджетних платежів	–	–	–	–	–	–	–
зі страхування	409	770	1 082	801	2 166	2 338	2 900
з оплати праці	870	2 304	2 821	2 346	5 551	5 797	6 877
з учасниками	–	–	–	–	–	–	–
із внутрішніх розрахунків	–	–	–	–	–	–	–
Зобов'язання, пов'язані з необоротними активами та групами вибуття, утримуваними для продажу	–	–	–	–	–	–	–
Інші поточні зобов'язання	1 206	219	345	4 053	2 421	3 829	5 324
Усього за розділом IV	51 120	30 944	54 603	130 011	158 681	164 174	152 471
V. Доходи майбутніх періодів							
	–	–	–	–	–	–	–
Баланс	63 265	84 111	142 970	240 549	321 427	374 165	505 903

Дані звіту про фінансові результати ТОВ «Глобинський м'ясокомбінат», тис. грн.

Стаття	2005	2006	2007	2008	6 місяців 2009	2009	6 місяців 2010	2010
I. Фінансові результати								
Дохід від реалізації продукції	163 405	203 187	300 832	483 981	281 801	670 743	406 372	947 042
Податок на додану вартість	27 199	33 865	47 922	80 588	46 952	111 758	67 716	157 840
Акцизний збір	-	-	-	-	-	-	-	-
Інші вирахування з доходу	-	-	-	-	-	-	-	-
Чистий дохід (виручка) від реалізації продукції (товарів, робіт, послуг)	136 206	169 323	252 910	403 393	234 849	558 985	338 656	789 202
Собівартість реалізованої продукції (товарів, робіт, послуг)	127 480	150 798	207 252	337 786	176 583	451 617	258 962	600 766
Валовий:								
прибуток	8 727	18 525	45 658	65 607	58 266	107 368	79 694	188 436
збиток	-	-	-	-	-	-	-	-
Інші операційні доходи	3 322	12 977	2 241	25 147	2 872	40 106	9 074	19 518
Дохід від первісного визнання біологічних активів і сільськогосподарської продукції	-	-	-	-	-	-	-	-
Адміністративні витрати	1 624	3 216	5 394	7 104	2 878	7 608	5 008	11 299
Витрати на збут	2 680	17 844	36 239	50 235	43 983	105 585	56 263	129 083
Інші операційні витрати	3 869	4 739	4 969	21 585	4 540	10 401	5 437	23 301
Витрати від первісного визнання біологічних активів і сільськогосподарської продукції	-	-	-	-	-	-	-	-
Фінансові результати від операційної діяльності:								
прибуток	3 876	5 702	1 298	11 830	9 737	23 880	22 060	44 271
збиток	-	-	-	-	-	-	-	-
Доход від участі в капіталі	-	-	-	-	29 301	41 577	-	-
Інші фінансові доходи	-	25	166	902	112	561	176	214
Інші доходи	11 022	4 816	11 182	675	10 203	11 032	1 287	1 838
Фінансові витрати	1 032	202	204	5 044	9 485	17 500	9 720	20 899
Витрати від участі в капіталі	-	-	-	-	-	-	-	-
Інші витрати	7 275	2 258	6 041	-	147	715	518	916
Фінансові результати від звичайної діяльності до оподаткування								
прибуток	6 591	8 083	6 401	8 363	39 721	58 835	13 285	24 508
збиток	-	-	-	-	-	-	-	-
Від вибуття активів і погашення зобов'язань унаслідок припинення діяльності								
прибуток	-	-	-	-	-	-	-	-
збиток	-	-	-	-	-	-	-	-
Податок на прибуток від звичайної діяльності	1 274	2 062	1 652	535	2 232	5 862	3 617	8 205
Доход з податку на прибуток від звичайної діяльності	-	-	-	-	-	-	-	-
Фінансові результати від звичайної діяльності:								
прибуток	5 317	6 021	4 749	7 828	37 489	52 973	9 668	16 303
збиток	-	-	-	-	-	-	-	-
Надзвичайні:								
доходи	-	-	-	-	-	-	-	-

Стаття	2005	2006	2007	2008	6 місяців 2009	2009	6 місяців 2010	2010
витрати	-	-	-	-	-	-	-	-
Податки з надзвичайного прибутку	-	-	-	-	-	-	-	-
Частки меншості	-	-	-	-	-	-	-	-
Чистий:								
прибуток	5 317	6 021	4 749	7 828	37 489	52 973	9 668	16 303
збиток	-	-	-	-	-	-	-	-
Забезпечення матеріального заохочення	-	-	-	-	-	-	-	-
II. Елементи операційних витрат								
Матеріальні затрати	119 360	140 847	200 371	331 894	194 082	489 890	261 537	594 877
Витрати на оплату праці	7 731	18 070	28 177	33 884	14 231	41 314	32 812	76 946
Відрахування на соціальні заходи	2 944	6 658	10 461	12 586	5 170	14 718	11 808	27 693
Амортизація	2 229	6 283	9 873	17 736	9 961	19 349	14 075	32 732
Інші операційні витрати	3 399	4 739	4 971	20 610	4 540	10 391	5 437	32 201
Разом	135 662	176 597	253 853	416 710	227 984	575 662	325 669	764 449
III. Розрахунок показників прибутковості акцій								
Середньорічна кількість простих акцій	-	-	-	-	-	-	-	-
Скоригована середньорічна кількість простих акцій	-	-	-	-	-	-	-	-
Чистий прибуток на одну просту акцію	-	-	-	-	-	-	-	-
Скоригований чистий прибуток на одну просту акцію	-	-	-	-	-	-	-	-
Дивіденди на одну просту акцію	-	-	-	-	-	-	-	-

Рух грошових коштів ТОВ «Глобинський м'ясокомбінат», тис. грн.

Стаття	2005		2006		2007		2008		2009		2010	
	Надходження	Видаток	Надходження	Видаток	Надходження	Видаток	Надходження	Видаток	Надходження	Видаток	Надходження	Видаток
I. РУХ КОШТІВ У РЕЗУЛЬТАТІ ОПЕРАЦІЙНОЇ ДІЯЛЬНОСТІ												
<i>Чистий рух коштів від операційної діяльності</i>	3 824	–	–	12 146	3 607	–	5 326	–	2 014	–	23 380	–
II. РУХ КОШТІВ У РЕЗУЛЬТАТІ ІНВЕСТИЦІЙНОЇ ДІЯЛЬНОСТІ												
Реалізація:												
фінансових інвестицій	471	x	2 550	x	5 752	x	4 970	x	10 014	x	x	x
необоротних активів	11 022	x	2 266	x	385	x	99	x	522	x	118	x
Отримані:												
відсотки	–	x	25	x	166	x	902	x	561	x	–	x
дивіденди	–	x	–	x	–	x	–	x	–	x	–	x
Інші надходження	–	x	–	x	–	x	–	x	–	x	–	x
Придбані:												
фінансові інвестиції	x		x	2 550	x	5 752	x	2 249	x	13	x	137
необоротні активи	x	19 560	x	18 797	x	40 122	x	41 111	x	18 530	x	78 536
майнові комплекси	x	–	x	–	x	–	x	–	x	–	x	–
Чистий рух коштів до надзвичайних подій	–	8 067	–	16 506	–	39 571	–	37 389	–	7 446	–	78 545
Рух коштів до надзвичайних подій	–	–	–	–	–	–	–	–	–	–	–	–
<i>Чистий рух від інвестиційної діяльності</i>	–	8 067	–	16 506	–	39 571	–	37 389	–	7 446	–	78 545
III. РУХ КОШТІВ У РЕЗУЛЬТАТІ ФІНАНСОВОЇ ДІЯЛЬНОСТІ												
Надходження власного капіталу	5 795	x	–	x	–	x	–	x	–	x	–	x
Отримані позики	5 620	x	25 362	x	50 380	x	76 054	x	94 255	x	618 530	x
Інші надходження	–	x	35 000	x	–	x	–	x	–	x	–	x
Погашення позик	x	6 710	x	30 682	x	15 093	x	41 961	x	87 021	x	541 250
Сплачені дивіденди	x	–	x	–	x	–	x	–	x	–	x	–
Інші платежі	x	–	x	–	x	–	x	–	x	–	x	–
Чистий рух коштів до надзвичайних подій	4 705	–	29 680	–	35 287	–	34 093	–	7 234	–	77 280	–
Рух коштів до надзвичайних подій	–	–	–	–	–	–	–	–	–	–	–	–
<i>Чистий рух від фінансової діяльності</i>	4 705	–	29 680	–	35 287	–	34 093	–	7 234	–	77 280	–
Чистий рух за звітний період	462	–	1 027	–	–	677	2 030	–	1 802	–	22 115	–
Залишок коштів на початок року	263	x	725	x	1 673	x	847	x	2 589	x	4 391	x
Вплив зміни валютних курсів на залишок коштів	–	–	–	78	17	168	–	288	–	–	–	–
Залишок коштів на кінець року	725	x	1 673	x	846	x	2 589	x	4 391	x	26 506	x