

Кредит-Рейтинг

а/с 921, Київ, 01024, Україна
тел/факс: +380 (44) 490 2550, 490 2554
e-mail: office@credit-rating.com.ua
<http://www.credit-rating.com.ua>

Рейтинговий звіт КОМС – 04 – с

Звіт про оновлення кредитного рейтингу позичальника

Одержувач рейтингу:	м. Комсомольськ
Тип кредитного рейтингу:	кредитний рейтинг позичальника за Українською національною шкалою кредитних рейтингів
Кредитний рейтинг:	uaA-
Прогноз рейтингу:	стабільний
Дата визначення:	06.04.2006 р.
Дата оновлення	26.06.2007 р.
Результат	підтвердження

Наданий в результаті рейтингового аналізу кредитний рейтинг позичальника (контрагента) визначено за Національною шкалою кредитних рейтингів, на що вказують літери **ua** у позначці кредитного рейтингу. Національна шкала кредитних рейтингів дозволяє виміряти розподіл кредитного ризику в економіці України без урахування суверенного ризику та призначена для використання емітентами цінних паперів, позичальниками, фінансовими установами, посередниками та інвесторами на фінансовому ринку України.

Кредитний рейтинг міста базується на аналізі за результатами 2006 року економічних та фінансових показників, даних щодо демографічної ситуації, стану ринку праці, інформації відносно боргових зобов'язань міста, наявної в розпорядженні комунальної власності та перспективних планах на майбутнє.

Кредитний рейтинг базується на інформації, наданій виконавчим комітетом Комсомольської міської ради, а також на іншій інформації, що є у розпорядженні рейтингового агентства та вважається надійною. Рівень кредитного рейтингу залежить від якості, однорідності та повноти інформації, що є у розпорядженні рейтингового агентства.

Історія кредитного рейтингу

Дата визначення/оновлення	06.04.2006 р.	26.09.2006 р.	26.06.2007 р.
Рівень кредитного рейтингу	uaA-	uaA-	uaA-
Прогноз	стабільний	стабільний	стабільний

Рейтинг позичальника «uaA» відображає **ВИСОКУ СПРОМОЖНІСТЬ** позичальника виконати в умовах українського фінансового ринку свої боргові зобов'язання, хоча такий позичальник більше чутливий до впливу несприятливих змін у комерційних, фінансових та економічних умовах, ніж позичальники з рейтингами «uaAAA» і «uaAA».

Знаки «-/» означають проміжні категорії рейтингу відносно основних категорій. Прогноз «стабільний» вказує на відсутність на поточний момент передумов для зміни рейтингу протягом року.

Рівень кредитного рейтингу міста Комсомольська підтримується:

- збереженням рівня основних показників соціального розвитку міста протягом 2006 року: середньомісячна заробітна плата в місті на 25,7% перевищує середнє значення по країні, заборгованість з її виплати відсутня, рівень офіційно зареєстрованого безробіття залишається одним з найнижчих в Україні (0,37%);
- збереженням в 2006 році високого рівня основних показників економічного розвитку міста, які у розрахунку на одного мешканця перевищують середнє значення по країні: обсягу реалізації промислової продукції в 4,6 рази, інвестицій в основний капітал – в 2,6 рази, іноземних інвестицій – в 4 рази;
- помірним рівнем прямого боргового навантаження на бюджет міста без урахування трансфертів станом на 01.01.2007 р. –11,2%;
- нижчим, порівняно з більшістю міст України, обсягом капітальних вкладень у відновлення основних засобів (в тому числі житлового фонду, об'єктів інженерної та транспортної інфраструктури міста), які необхідно здійснювати за рахунок коштів з бюджету міста.

Рівень кредитного рейтингу міста Комсомольська обмежується:

- збереженням монопрофільності економіки міста: підвищена залежність міста від діяльності ВАТ «Полтавський гірничо-збагачувальний комбінат», яке в 2006 році забезпечило близько 70% надходжень до бюджету міста від податку з доходів фізичних осіб та плати за землю.

Зміст

ЗМІСТ	4
РЕЗЮМЕ	5
1. СОЦІАЛЬНО-ЕКОНОМІЧНИЙ РОЗВИТОК МІСТА ПРОТЯГОМ 2006 РОКУ	13
1.1. НАСЕЛЕННЯ МІСТА, ТРУДОВІ РЕСУРСИ ТА РИНОК ПРАЦІ	13
1.2. ВИРОБНИЧА СФЕРА.....	15
1.2.1. Промисловість.....	15
1.2.2. ВАТ «Полтавський гірничо-збагачувальний комбінат»	16
1.3. ІНВЕСТИЦІЙНА АКТИВНІСТЬ ТА ЗОВНІШНЬОЕКОНОМІЧНА ДІЯЛЬНІСТЬ	25
1.3.1. Інвестиції в основний капітал.....	25
1.3.2. Капітальне будівництво	27
1.3.3. Іноземні інвестиції	27
1.3.4. Зовнішньоекономічна діяльність підприємств і організацій.....	28
1.4. НЕВИРОБНИЧИЙ СЕКТОР	29
1.4.1. Торгівля і громадське харчування.....	29
1.4.2. Житлове та комунальне господарство міста	30
1.5. КОМУНАЛЬНА ВЛАСНІСТЬ ТА ЗЕМЕЛЬНІ ВІДНОСИНИ.....	32
1.5.1. Земельні ресурси	32
1.5.2. Нерухоме майно, що перебуває в комунальній власності	33
2. БЮДЖЕТ МІСТА	35
2.1. АГРЕГОВАНИЙ БЮДЖЕТ м. Комсомольська за 2005 – 2006 рр.....	35
2.2. Виконання доходної частини бюджету м. Комсомольськ за результатами 2006 року ...	37
2.3. Виконання видаткової частини бюджету м. Комсомольськ за результатами 2006 року	44
2.4. Міський бюджет, затверджений на 2007 рік.....	48
3. БОРГОВІ ЗОБОВ'ЯЗАННЯ МІСТА	56
ВИСНОВОК	59
ДОДАТКИ	60
Додаток до рейтингового звіту № 1	61
Додаток до рейтингового звіту № 2	62
Додаток до рейтингового звіту № 3	63
Додаток до рейтингового звіту № 4	64
Додаток до рейтингового звіту № 5	65
Додаток до рейтингового звіту № 6	66
Додаток до рейтингового звіту № 7	68
Додаток до рейтингового звіту № 8	69

Резюме

Цей аналітичний звіт розкриває основні зрушення, що відбувалися впродовж 2006 року в соціально-економічній та фінансовій сферах м. Комсомольська, та оцінку (через процедуру оновлення рейтингу) їхнього впливу на спроможність Комсомольської міської ради виконувати свої боргові зобов'язання.

Деякі кількісні данні, які аналізуються в звіті, наведені після відповідного округлення. У зв'язку з цим значення одних і тих же показників, які наводяться в звіті більше одного разу, можуть не збігатися, а підсумкові значення окремих показників можуть не відповідати арифметичній сумі їх складових.

Соціальна сфера та економіка міста

Основні показники соціально-економічного розвитку міста протягом 2006 року наведено у наступній таблиці.

Основні показники соціально-економічного розвитку м. Комсомольська за 2005-2006 рр.

Назва показника	2005 рік	2006 рік	Темп росту, %
Чисельність наявного населення тис. осіб	54,1	54,3	100,4
Середньооблікова кількість працівників за видами економічної діяльності, тис. осіб	24,0	25,6	106,7
Рівень зареєстрованого безробіття, %	0,28	0,37	132,1
Середньомісячна заробітна плата, грн.	1 190,1	1309,0	110,0
Реалізація промислової продукції у фактичних цінах, млн. грн.	2 288,9	2 474,9	108,1
Інвестиції в основний капітал у фактичних цінах, млн. грн.	379,1	384,5	101,4
Іноземні інвестиції, млн. дол. США	85,8	96,4	112,3
Роздрібний товарообіг без врахування фізичних осіб у фактичних цінах, млн. грн.	55,1	87,5	158,8
Введено в експлуатацію житла, тис. кв. м	4,0	8,6	2,1 р. 6

Джерело: Виконавчий комітет Комсомольської міської ради

Населення міста, трудові ресурси та ринок праці

За результатами 2006 року в м. Комсомольськ спостерігається подальше збільшення чисельності наявного населення, основним чином, за рахунок скорочення негативного природного приросту. Одночасно із покращенням демографічних показників у звітному періоді зберігаються позитивні тенденції на ринку праці. Так, рівень середньомісячної середньої заробітної плати по місту зріс на 10%, до 1 309,0 грн., що на 25,7% вище відповідного показника по Україні в цілому, кількість зайнятих збільшилась на 1,6 тис. осіб, до 25,6 тис. осіб. Заборгованість з виплати заробітної плати по місту, як і минулого року, відсутня. На противагу цьому, в місті з 0,28% до 0,37% зріс рівень офіційно зареєстрованого безробіття, хоча його значення і надалі залишається одним з найнижчих по Україні.

Промисловий комплекс міста

Промисловий комплекс м. Комсомольськ продовжує зберігати свою монопрофільність: провідне місце займає видобувна промисловість. За результатами 2006 року обсяг реалізації промислової продукції у фактичних цінах складає 2 474,9 млн. грн., або 108,1% від рівня 2005 року. В розрахунку на одного мешканця міста цей показник в 4,6 рази перевищує середнє значення по країні.

ВАТ «Полтавський гірничо-збагачувальний комбінат», який має стратегічне значення для економіки України та є одним з найбільших виробників залізорудних окатишів в Україні, в звітному періоді збільшив виробництво залізорудної сировини на 13,2%. При цьому за результатами січня-листопада 2006 року комбінат відвантажив окатишів на 13,8% більше, ніж за відповідний період 2005 року.

Слід зазначити, що на ВАТ «Полтавський гірничо-збагачувальний комбінат» працює 20% загальної чисельності наявного населення міста, до того ж нарахований річний обсяг заробітної плати працівникам комбінату складає 66,4% загальноміського фонду оплати праці.

Інвестиції в основний капітал

Протягом 2006 року, як і в попередні періоди, місто демонструє високий рівень інвестиційної активності. Загальна сума інвестицій в основний капітал, яка надійшла в економіку міста за рахунок усіх джерел фінансування, складає 384,5 млн. грн., або 101,4%, проти 2005 року. В розрахунку на одного мешканця обсяг інвестицій в основний капітал дорівнює 7,1 тис. грн., що в 2,6 рази більше за середнє значення по країні в цілому.

Слід зазначити, що в звітному періоді спостерігаються певні зміни в структурі інвестицій в основний капітал за джерелами фінансування. Так, значно зросла частка кредитів банків, тоді як зменшилась питома вага власних коштів підприємств та коштів населення. Можна зробити припущення, що це, переважно, пов'язано з діяльністю ВАТ «ПГЗК» та банку «Фінанси та кредит».

Структура інвестицій в основний капітал за видами економічної діяльності впродовж 2006 року не зазнала суттєвих змін, найбільша сума коштів припадає на промисловість. Загалом звітний період характеризується значним зростанням обсягу інвестицій в усіх галузях економіки міста, окрім промисловості, будівництва та колективних, громадських, особистих послуг.

Іноземні інвестиції

Економіка міста Комсомольська характеризується високим рівнем залучення іноземного капіталу. Так, у розрахунку на одного мешканця обсяг прямих іноземних інвестицій 2006 року зріс до 1,8 тис. дол. США, що майже в 4 рази більше за середнє значення по Україні. Сукупний обсяг прямих іноземних

інвестицій протягом звітної періоду збільшився з 85,8 млн. дол. США до 96,4 млн. дол. США, або на 12,3%, порівняно з 2005 роком, що було спричинено, переважно, зростанням уставного капіталу ВАТ «ПГЗК». Галузева та географічна структура прямих іноземних інвестицій в звітному періоді не зазнала суттєвих змін.

Торгівля та громадське харчування

Протягом 2006 року в м. Комсомольськ зберігається позитивна динаміка розвитку споживчого ринку. Так, обсяг роздрібного товарообігу за результатами звітної періоду складає 87,5 млн. грн., темп росту до 2005 року становить 158,8%. Хоча за обсягом роздрібного товарообороту в розрахунку на одного мешканця місто поступається середньому значенню по Україні за відповідний період на 29,2%.

Зростання роздрібного товарообороту підтримується як зростанням купівельної спроможності населення міста Комсомольськ, так і розширенням торговельної мережі та збільшенням її потужності. Зокрема, впродовж 2006 року було введено в дію 24 нових підприємств роздрібної торгівлі та 2 заклади громадського харчування.

Можна зробити припущення, що високі темпи росту в сфері оптової та роздрібної торгівлі, збережуться і надалі, з огляду на те, що в звітному періоді обсяг інвестицій в основний капітал у зазначену сферу зріс в 2,2 рази

Капітальне будівництво

За 2006 рік будівельними компаніями м. Комсомольськ виконано будівельних робіт на 34,0 млн. грн., що складає 52,4%, проти рівня 2005 року. Скорочення обсягу будівельних робіт пов'язане зі скороченням підрядних робіт, які виконують будівельні компанії міста для гірничо-збагачувального комбінату.

На противагу цьому, обсяг введеного в експлуатацію житла за результатами 2006 року зріс в 2,1 рази до 8,6 тис. кв. м. Хоча в розрахунку на одного мешканця цей показник поступається середньому значенню по Україні на 14,4%.

Крім житлових площ, в 2006 році було введено декілька об'єктів соціального призначення, закладів торгівлі та громадського харчування.

Житлово-комунальне господарство міста

Станом на 01.01.2007 р. ступінь покриття собівартості житлово-комунальних послуг складає в середньому 73,3%. З огляду на невідповідність тарифів на житлово-комунальні послуги їх собівартості, в звітному періоді з міського бюджету проводилось відшкодування витрат підприємств, що надають послуги з утримання будинків, споруд і прибудинкових територій, до того ж в II півріччі 2006 року були введені нові тарифи на теплопостачання.

При цьому, в звітному періоді, незважаючи на надходження субвенції з Державного бюджету на заходи щодо погашення заборгованості громадян за житлово-комунальні послуги та енергоносії в рахунок часткової компенсації втрат від знецінення грошових заощаджень, спостерігається зростання обсягу простроченої заборгованості населення за житлово-комунальні послуги на 21,7% до 8,2 млн. грн., виключно за рахунок збільшення в 1,5 рази заборгованості за тепlopостачання.

Земельні ресурси та комунальна власність

Впродовж 2006 року було приватизовано 5 земельних ділянок загальною площею 1,6 га, внаслідок чого до міського бюджету надійшло 6 963,9 грн., що на 33,5% менше, порівняно з 2005 роком. Скорочення обсягу надходжень пов'язано виключно зі зменшенням загальної площі продажу земельних ділянок.

Станом на 01.01.2007 року в оренді перебуває 218,1 га, проти 375,3 га станом на початок 2006 року. Слід зазначити, що в 2004-2005 році частина земельних ділянок знаходилася у довгостроковій оренді, термін якої закінчився в кінці 2006 року. Нові договори оренди станом на 01.01.2007 року, ще не були укладені. За результатами звітнього періоду від оренди землі до бюджету міста надійшло 779,6 тис. грн., що складає 129,1%, проти 2005 року. Станом на 01.01.2007 заборгованість з орендної плати складає 0,1 тис. грн.

У звітному періоді було приватизовано 13 об'єктів комунальної власності, загальною площею 1,8 тис. кв. м, в результаті чого до бюджету міста надійшло 1,3 млн. грн., що на 48,9% більше уточненого річного плану. Збільшення надходжень від приватизації комунального майна пов'язане виключно зі зростанням вартості 1 кв. м.

Станом на 01.01.2007 р. в оренді перебуває 268 об'єкти комунальної власності загальною площею 27,8 тис. кв. м, що на 1,0 тис. кв. м більше, порівняно з даними на 01.01.2006 р. За результатами 2006 року надходження від орендної плати складають 580,9 тис. грн., що дорівнює 107,3% від суми, яка надійшла за результатами 2005 року. Зростання доходу від оренди об'єктів комунальної власності пов'язане, переважно, зі збільшенням кількості договорів оренди.

Бюджет міста

Для повного та всебічного вивчення показників бюджету міста Комсомольська, бюджет був представлений у форматі бюджетного балансу.

Бюджет міста Комсомольська представлений у форматі бюджетного балансу, тис. грн.

ПОКАЗНИК	2005 рік			2006 рік		
	Загальний фонд	Спеціальний фонд	Разом	Загальний фонд	Спеціальний фонд	Разом
Операційні надходження	48 240,1	7 362,7	55 602,8	58 180,1	16 072,3	74 252,4
Операційні видатки	45 282,3	5 457,9	50 740,2	54 927,9	5 739,0	60 666,9
Операційний баланс	2 957,8	1 904,8	4 862,6	3 252,2	10 333,3	13 585,6
Фінансовий баланс	0,0	0,0	0,0	0,0	326,5	326,5
Поточний баланс	2 957,8	1 904,8	4 862,6	3 578,7	10 333,3	13 912,1
Капітальні надходження	1 076,0	12 156,9	13 232,9	891,0	9 199,2	10 090,2
Капітальні видатки	3 500,6	13 341,9	16 842,5	3 396,2	13 753,9	17 150,1
Капітальний баланс	-2 424,6	-1 185,0	-3 609,7	-2 505,2	-4 554,6	-7 059,8
Баланс після капітальних видатків	533,1	719,8	1 252,9	1 073,5	5 778,7	6 852,1
Надання пільгових кредитів громадянам на будівництво житла (з урахуванням повернення)	0,0	-0,5	-0,5	0,0	-0,7	-0,7
Профіцит/дефіцит	533,1	720,4	1 253,4	1 073,5	5 779,4	6 852,9
Фінансування	-533,1	-720,4	-1 253,5	-1 073,5	-5 779,4	-6 852,9
Зміни залишків	-533,1	-720,3	-1 253,4	-1 073,5	-299,5	-1 373,0
залишок на початок року	471,6	907,421	1 379,00	1 004,70	1 627,71	5 010,33
залишок на кінець року	1 004,70	1 627,71	2 632,40	2 078,17	1 927,21	6 449,53
Зміни обсягів депозитів та цінних паперів, що використовуються для управління ліквідністю	0,0	0,0	0,0	0,0	-5 479,9	-5 479,9
Повернення коштів з депозитів або пред'явлення цінних паперів	0,0	0,0	0,0	0,0	9 000,0	9 000,0
Розміщення коштів на депозитах або придбання цінних паперів	0,0	0,0	0,0	0,0	14 479,9	14 479,9
Інші розрахунки	0,0	-0,1	0,0	0,0	0,0	0,0

Джерело: Фінансове управління Комсомольської міської ради

За результатами 2006 року операційний баланс бюджету міста зберігає позитивне значення. Необхідно зазначити, що, як і у 2005 році, короткострокові позички з єдиного казначейського рахунку на покриття тимчасових касових розривів, до бюджету міста не залучались. Фінансування розривів між доходами та видатками здійснюється за рахунок власних коштів бюджету, що свідчить про високий рівень його збалансованості.

При цьому в звітному періоді, як і в 2005 році, спостерігається зростання від'ємного значення капітального балансу бюджету міста, переважно, за рахунок зменшення обсягу доходів бюджету від операцій з капіталом та капітальних субвенцій з Державного бюджету. На покриття капітального дефіциту спеціального фонду бюджету міста в II півріччі 2006 року було залучено 8,0 млн. грн. шляхом випуску Комсомольською міською радою облігацій внутрішньої місцевої позики строком обігу 3 роки.

Загалом бюджет міста виконаний з профіцитом як за спеціальним, так і загальним фондами. З огляду на це, в звітному періоді відбулося зростання залишків бюджету

в 2,4 рази, до 6,4 млн. грн., порівняно з початком року. Крім того, частину вільних бюджетних коштів було розміщено на депозитному рахунку в банку.

Виконання доходної частини бюджету м. Комсомольськ за результатами 2006 року

Доходна частина бюджету міста за результатами 2006 року виконана в обсязі 84 020,2 тис. грн. (без урахування коштів, що передаються до бюджетів нижчих рівнів та з однієї частини бюджету в іншу), що складає 117,9% від уточненого річного плану. При цьому рівень виконання першого кошику становить 103,0% (показників доведених МФУ – 109,7%), другого кошику – 109,8%. Порівняно з 2005 роком, доходна частина бюджету без урахування коштів, що передаються з однієї частини бюджету в іншу, збільшилась на 23,2%. Це відбулось за рахунок зростання всіх основних доходних статей, окрім доходів від операцій з капіталом та трансфертів. Станом на 01.01.2007 року обсяг податкового боргу є незначним та складає 302,6 тис. грн., хоча порівняно з 2005 роком недоїмка бюджету міста зросла в 2,2 рази, переважно, за рахунок збільшення податкового боргу зі сплати податку з доходів фізичних осіб.

У 2006 році спостерігається певна зміна структури доходної частини бюджету міста, а саме: значне зростання обсягу та питомої ваги неподаткових надходжень. Збільшення обсягу цих доходів пов'язане із надходженням в звітному періоді коштів від відшкодування втрат сільськогосподарського і лісогосподарського виробництва обсягом 6,5 млн. грн. Ці кошти надійшли від Полтавського ГЗКу, згідно з постановою Кабінету Міністрів України, так як частина Єрестовського залізорудного родовища, розробка якого розпочалася в 2006 році, знаходиться на сільськогосподарських землях Комсомольської міської ради. Скорочення доходів від операцій з капіталом, порівняно з 2005 роком, відбулось, виключно, за рахунок зменшення надходжень від приватизації земельних ділянок, що знаходяться у комунальній власності. Зниження обсягу та, відповідно, питомої ваги трансфертів з Державного бюджету пов'язано з дотаціями та субвенціями, які бюджет міста отримував тільки у 2005 році та яких не було у 2006 році, зокрема: субвенція на соціально-економічний розвиток відповідних територій, додаткова дотація для поетапного запровадження умов оплати праці тощо.

Основним джерелом доходної бази м. Комсомольськ залишаються податкові надходження, а саме податок з доходів фізичних осіб та плата за землю, які забезпечують більш ніж 50% доходної частини бюджету міста без урахування коштів, що передаються з однієї частини бюджету в іншу. Головним платником до бюджету міста залишається ВАТ «Полтавський гірничо-збагачувальний комбінат», який забезпечує більше 70% зазначених видів платежів.

Виконання видаткової частини бюджету м. Комсомольськ за результатами 2006 року

За результатами звітного періоду з бюджету міста здійснено видатків обсягом 77 167,3 тис. грн., що складає 95,2% від затвердженого з урахуванням змін плану на 2006 рік. Недовиконання уточненого річного плану, основним чином, пов'язане з низьким рівнем виконання таких видаткових статей як «Будівництво», «Транспорт» та «Цільові фонди». Проти 2005 року, видаткова частина бюджету зросла на 15,2%. За економічною класифікацією вона характеризується подальшим зростанням питомої ваги поточних видатків, насамперед, за рахунок збільшення питомої ваги видатків на оплату праці та нарахувань. Тоді як питома вага субсидій, поточних трансфертів та капітальних видатків зменшилась.

Видаткова частина бюджету міста за функціональною класифікацією, як і в попередніх періодах, має соціальне спрямування, основними видатковими статтями є видатки на освіту, охорону здоров'я (переважно асигнування на оплату праці працівників бюджетних установ та нарахування на заробітну плату), питома вага яких у структурі витрат бюджету без урахування коштів, що передаються з однієї частини бюджету в іншу, зросла з 39,5, до 44,5%. Значними видатковими статтями також є видатки на будівництво та житлово-комунальне господарство міста, хоча за результатами 2006 року їх питома вага дещо зменшилась.

У 2006 році, проти попереднього періоду, обсяг коштів, що передаються з бюджету м. Комсомольська до Державного бюджету зменшився на 38% до 2 895,9 тис. грн., що зумовлено тим, що витрати, які враховуються при визначенні обсягу міжбюджетних трансфертів, у звітному періоді ростуть більшими темпами ніж доходи.

Міський бюджет на 2007 рік

Доходна частина міського бюджету на 2007 рік затверджена обсягом 87 244,3 тис. грн., що складає 111,8%, проти фактичного рівня 2006 року. Структура доходів бюджету міста на 2007 року характеризується подальшим зростанням обсягу і питомої ваги закріплених доходів міського бюджету, тоді як питома вага власних доходів, незважаючи на збільшення їх обсягу, поступово скорочується. Це зумовлено збільшенням суми офіційних трансфертів на 40,8%, за рахунок зростання обсягу соціально направлених субвенцій та інших неподаткових надходжень бюджету. Зростання доходної частини бюджету міста у 2007 році, забезпечується, основним чином, запланованим збільшенням доходів від сплати податку з доходів фізичних осіб та коштів від розміщення вільних бюджетних грошових ресурсів на депозитних рахунках в банку.

Видаткову частину міського бюджету м. Комсомольськ на 2007 рік затверджену на рівні доходної частини на відповідний період. При цьому зберігається соціальна спрямованість бюджету – основними видатковими статтями є «Освіта», «Охорона здоров'я» та «Соціальний захист і соціальна допомога». Тоді як передбачається зменшення видатків бюджету за статтею «Будівництво». Крім того, в 2007 році

значною мірою скоротиться обсяг асигнувань міського бюджету на фінансування житлово-комунального господарства. Це пов'язане з відсутністю в міському бюджеті на 2007 рік субвенцій з Державного бюджету на заходи щодо погашення заборгованості громадян за житлово-комунальні послуги та енергоносії в рахунок часткової компенсації втрат від знецінення грошових заощаджень та на погашення заборгованості минулих років з різниці між тарифами на житлово-комунальні послуги і їх собівартістю, фактична сума надходження яких за результатами 2006 року складає 1,5 млн. грн.

Слід зазначити, в 2007 році з бюджету міста плануються вилучення до Державного бюджету обсягом 5,8 млн. грн., тоді як у 2006 році їх сума складала 2,9 млн. грн. Це вказує на те, що в 2007 році доходи, які враховуються при визначенні міжбюджетних трансфертів зростатимуть більшими темпами, ніж видатки.

Боргові зобов'язання

Наприкінці липня 2006 року Комсомольська міська рада випустила облігації внутрішньої місцевої позики серії А на загальну суму 8,0 млн. грн. строком обігу 3 роки (з 31 липня 2006 року по 30 липня 2009 року включно), які розмістила в повному обсязі під 12% річних. Дата погашення облігацій за номінальною вартістю 31 липня 2009 року.

Отже, станом на 01.01.2007 р. прямий борг Комсомольської міської ради складає 8,0 млн. грн., пряме боргове навантаження на бюджет міста Комсомольська без урахування трансфертів дорівнює 11,2%.

Консолідований борг міста з урахуванням прямих зобов'язань Комсомольської міської ради, простроченої кредиторської заборгованості бюджету (367,6 тис. грн.), фінансових зобов'язань та простроченої кредиторської заборгованості комунальних підприємств міста (5 692,0 тис. грн.) складає 14 059,6 тис. грн.

Вибори у місцеві органи влади

У березні 2006 року мера міста Комсомольськ – Попова О. П, було призначено на посаду Міністра житлово-комунального господарства, у зв'язку з чим він склав свої повноваження міського голови.

Згідно з Законом України «Про вибори депутатів Верховної Ради, АРК, міських рад та сільських, селищних, міських голів», в м. Комсомольськ були призначені позачергові вибори мера міста. Позачергові вибори відбулися 17 червня 2007 року. Серед чотирьох кандидатів на посаду міського голови найбільшу кількість голосів (75,1%) отримав колишній перший заступник міського голови – Супрун Сергій Андрійович. Друге місце посів Дзигора Олександр Васильович, якого підтримало 5,9% виборців.

1. Соціально-економічний розвиток міста протягом 2006 року

1.1. Населення міста, трудові ресурси та ринок праці

У 2006 році чисельність наявного населення Комсомольської міської ради: зросла на 0,1 осіб до 54,3 тис. осіб., основним чином, за рахунок скорочення негативного природного приросту, міграційний приріст протягом останніх двох років коливається в межах 0,2-0,3 тис. осіб.

Ситуація на ринку праці в звітному періоді характеризується подальшим зростанням кількості зайнятих – з 24,0 до 25,6 тис. осіб, виключно, за рахунок збільшення кількості суб'єктів господарювання (фізичні особи) та їх найманих працівників, тоді як чисельність працівників на великих та середніх підприємствах зменшилась.

Детальну структуру зайнятих за видами економічної діяльності наведено нижче.

Таблиця 1.1 Середньооблікова кількість працівників за видами економічної діяльності (без урахування малого бізнесу) за 2005-2006 рр., тис. осіб

Вид економічної діяльності	2005 рік	2006 рік
Всього зайнято	24,0	25,6
Зайнято на великих та середніх підприємствах, в тому числі:	18,3	18,2
Промисловість	13,1	12,8
Будівництво	0,5	0,4
Транспорт	0,2	н/д
Оптова і роздрібна торгівля	0,3	0,5
Охорона здоров'я та соціальна допомога	1,0	1,0
Освіта	1,3	1,3
Зайнято на малих підприємствах, в тому числі:	2,5	2,4
Промисловість	0,6	0,7
Будівництво	0,4	0,4
Торгівля	0,3	0,2
Кількість суб'єкти господарювання (фізичні особи) та їх найманих працівників	3,2	5,0

Джерело: Виконавчий комітет Комсомольської міської ради,

Незважаючи на зміну чисельності працівників, структура зайнятих в звітному періоді не зазнала суттєвих змін. Основною сферою застосування праці мешканців міста залишається промисловість – 52,7% від загальної чисельності працюючих (57% в 2005 році). Як і в попередніх періодах, основна кількість робітників (10,4 тис. осіб) працевлаштована на ВАТ «Полтавський гірничо-збагачувальний комбінат» та його структурних підрозділах. Хоча протягом аналізованого періоду, кількість зайнятих на зазначеному підприємстві зменшилась на 0,3 тис. робітників у зв'язку з оптимізацією та автоматизацією процесів на підприємстві.

При цьому рівень офіційно зареєстрованого безробіття протягом року зріс на 0,1 в. п. та станом на 01.01.2007 року складає 0,37%. Незважаючи на це, значення цього показника в місті Комсомольськ, і надалі залишається, одним з найнижчих по Україні (в середньому по країні 2,7%).

Одним з основних факторів, який значною мірою впливає на рівень зайнятості в місті, є рівень оплати праці. Протягом 2006 року в м. Комсомольська заробітна плата штатного працівника в середньому зросла на 10,0%, внаслідок чого середньомісячний рівень заробітної плати по місту досяг 1 309,0 грн. що на 25,7% вище відповідного показника по Україні в цілому. Динаміку середньомісячної заробітної плати за видами економічної діяльності наведено в таблиці (Таблиця 1.2).

Таблиця 1.2 Середня заробітна плата за видами економічної діяльності в м. Комсомольськ, грн.

Вид економічної діяльності	2005 рік	2006 року	Темп росту, %
Середня заробітна плата по місту	1 190,1	1 309,0	110,0
Промисловість	1 347,4	1 462,9	108,6
Будівництво	1 114,3	846,8	76,0
Транспорт	772,8	н/д	-
Оптова і роздрібна торгівля	1 927,3	1 325,7	68,8
Охорона здоров'я та соціальна допомога	529,7	696,4	131,5
Освіта	636,6	800,9	125,8
Готелі та ресторани	355,9	537,7	151,1
Фінансова діяльність	1 179,0	1 665,2	141,2
Державне управління	825,4	1 298,4	157,3
Операції з нерухомістю, здавання під найм та послуги юридичним особам	754,1	917,4	121,7
Колективні, громадські та особисті послуги	670,5	809,1	120,7

Джерело: Виконавчий комітет Комсомольської міської ради

Найбільш високооплачуваними видами діяльності в місті залишаються фінансова сфера, промисловість та торгівля.

Значне підвищення заробітної плати в сфері державного управління відбулось відповідно до постанови Кабінету Міністрів України. З початку 2006 року були переглянуті посадові оклади працівників органів державного управління з метою підвищення та збільшення різниці між окремими категоріями персоналу. В звітному періоді, незважаючи на постійне стабільне зростання середньої заробітної плати в галузях соціальної сфери, а саме освіти, охорони здоров'я і соціальної допомоги через введення «Єдиної тарифної сітки», рівень оплати залишається відносно низьким. А саме, середня заробітна плата штатного працівника в галузі освіти, охорони здоров'я та соціальної допомоги є нижчою за середній рівень по місту на 38,8% та 46,8% відповідно.

Більше ніж на 24,0% знизився рівень оплати праці в сфері будівництва та торгівлі. Згідно з інформацією отриманою від виконавчого комітету Комсомольської міської

ради, зниження заробітної плати в сфері будівництва пов'язане із скороченні обсягу підрядних робіт, які виконують будівельні компанії міста для ВАТ «Полтавський гірничо-збагачувального комбінат». Зниження рівня оплати праці в сфері оптової та роздрібною торгівлі відбулось за рахунок зниження заробітної плати на одному з найбільших торговельних підприємствах міста, у зв'язку з його реорганізацією.

Незважаючи на значний темп росту рівня оплати праці в готельно-ресторанному бізнесі за результатами 2006 року, середньомісячна заробітна плата в цій сфері залишається найнижчою в місті.

Станом на 01.01.2007 р., як і на початок 2006 року, заборгованість з виплати заробітної плати по місту відсутня.

Звітний період характеризується подальшим поступовим збільшенням чисельності наявного населення Комсомольської міської ради, переважно, за рахунок скорочення негативного значення природного приросту. При цьому зберігається тенденція останніх років до збільшення кількості зайнятих (з урахування малого бізнесу), основним чином, за рахунок збільшення кількості суб'єкти господарювання (фізичні особи) та їх найманих працівників, тоді як чисельність працівників на великих та середніх підприємствах зменшилась. Зокрема, в 2006 році, зменшилась кількість штатних працівників на ВАТ «ПГЗК» та в будівельній сфері.

Необхідно відзначити, що протягом 2006 року відбулося зростання рівня офіційно зареєстрованого безробіття з 0,26% до 0,37%. Незважаючи на це, значення цього показника по місту залишається одним з найнижчих по Україні.

При цьому в місті зберігається досить високий рівень оплати праці. Так, за аналізований рік, середньомісячна заробітна плата по місту зросла на 10,0% і досягла рівня 1 309,0 грн., що на 25,7% вище відповідного показника по Україні в цілому. Найбільш високооплачуваними видами діяльності, як і в попередньому періоді, залишається фінансова сфера, промисловість та торгівля. Станом на 01.01.2007 р. заборгованість з виплати заробітної плати по місту відсутня.

1.2. Виробнича сфера

1.2.1. Промисловість

Основною господарського комплексу м. Комсомольськ залишається промисловість. За результатами 2006 року в місті функціонує 22 великих підприємства.

За 2006 рік обсяг промислового виробництва у порівняних цінах проти 2005 року зріс на 11,7%. В розрізі виробництва основних видів продукції випуск окатишів збільшився на 10,2%, залізної руди (сирої) – на 12,6%.

Обсяг реалізації промислової продукції у фактичних цінах за результатами звітного року складає 2 474,9 млн. грн., або 108,1% рівня 2005 року. В розрахунку на одного мешканця міста припадає 45 584,1 грн., що в 4,6 рази більше за середнє значення по країні. Обсяги реалізації промислової продукції за основними галузями наведено нижче в таблиці (Таблиця 1.3).

Таблиця 1.3 Обсяг реалізації промислової продукції за основними галузями протягом 2004- 2006 рр., млн. грн.

Показник	2004 рік	2005 рік	2006 року
Видобувна промисловість	1 437,7	2 171,3	2 331,3*
Обробна промисловість, в т. ч.:	72,7	98,8	125,4
Текстильна промисловість	0,8	0,3	2,0
Металургія та оброблення металу	34,5	54,6	н/д
Виробництво машин та устаткування	3,1	4,1	4,1
Виробництво електричного та електронного устаткування	4,1	4,4	н/д
Виробництво та розподіл електроенергії, тепла, газу та води	18,0	19,0	н/д
Всього	1 528,4	2 288,9	2 474,9

** - дані по ВАТ «Полтавський гірничо-збагачувальний комбінат» з урахуванням непрямих податків

Джерело: Виконавчий комітет Комсомольської міської ради

Як видно з наведеної таблиці, структура промисловості в звітному періоді не змінилась: значний обсягу реалізації промислової продукції забезпечується видобувною промисловістю, зокрема, ВАТ «ПГЗК».

1.2.2. ВАТ «Полтавський гірничо-збагачувальний комбінат»

За результатами 2006 року, як і в попередніх бюджетних періодах ВАТ «Полтавський гірничо-збагачувальний комбінат» зберігає статус місто формуючого підприємства. Це підприємство є одним з найбільших виробників залізрудних окатишів в Україні, спеціалізується на видобутку залізної руди кар'єрним способом.

Постановою уряду від 30 червня 2006 року ПГЗК було віднесено до нульового класу промислових споживачів електроенергії, для яких було встановлено 10% дисконт на оплату електроенергії.

Інформація про зміни у організаційній структурі підприємства

У 2006 році ВАТ «Полтавський гірничо-збагачувальний комбінат» збільшив статутний фонд на 53,8 млн. грн. до 1 149,4 млн. грн. шляхом додаткової емісії акцій. У той же час, з метою реалізації проектів, спрямованих на розвиток інфраструктури групи FERREXPO, на зборах акціонерів було прийняте рішення про додатковий внесок ПГЗК у статутний фонд ДП «Ферротранс» в розмірі 50,5 млн. грн.

За інформацією «Агентства з розвитку інфраструктури фондового ринку України», на сьогодні контрольним пакетом акції ВАТ «Полтавський гірничо-збагачувальний комбінат» (85,8%) володіє Ferrhexo AG, ще 10,6% належать австрійській компанії DC DECOmetal International Trading GmbH. Слід зазначити, що на початку 2007 року компанія Ferrhexo AG заявила про наміри здійснити публічне первинне розміщення 25% акцій Полтавського ГЗКу на Лондонській фондовій біржі. Планований ціновий діапазон для акції було встановлено Ferrhexo на рівні 1,3-1,75 фунтов стерлінгів за акцію, що відповідає капіталізації групи в 1,4-1,8 млрд. дол. США. В червні 2007 року акції були успішно розміщені на IPO по 140 пенсів з штуку, що відповідає капіталізації компанії в 848,0 млн. фунтів стерлінгів (1,7 млрд. дол. США). Організаторами розміщення виступили JPMorgan и Deutsche Bank AG.

В результаті розміщення частини акції «ПГЗК» на Лондонській біржі група Ferrhexo AG залучила додаткових 111 млн. фунтів стерлінгів. Ці кошти планується направити на розширення виробничих потужностей, фінансування нових проектів та реструктуризацію частини боргів.

Крім того, слід зазначити, що в звітному періоді відбулися зміни в керівному складі підприємства. На посаду голови правління та генерального директора підприємства було призначено Лотоуса Віктора Вікторовича, його попередник став головою Спостережної ради.

Виробнича діяльність підприємства

В 2006 році темп приросту виробництва основних видів продукції на ВАТ «Полтавський гірничо-збагачувальний комбінат» перевищує 10%, порівняно з попереднім роком. Виключенням є лише залізорудні окатиші з вмістом заліза 62%, обсяг виробництва яких зменшився на 5%. Це пов'язано з загостренням конкуренції на світовому ринку ЗРС, замовники надають перевагу сировині з вищим вмістом заліза. Зважаючи на це, в звітному періоді комбінат збільшив виробництво окатишів з вмістом заліза 65% у 2,2 рази.

При цьому за результатами січня-листопада 2006 року комбінат збільшив сукупне відвантаження окатишів на 13,8%. Виробничі показники підприємства за результатами 2005-2006 року наведено в таблиці (Таблиця 1.4).

Таблиця 1.4 Показники виробничої діяльності ВАТ «Полтавський гірничо-збагачувальний комбінат» за 2005-2006 рр.

Показник	Од.виміру	2005 рік	2006 рік	Темп росту, %
Видобуток руди	тис.т	23 462	26 425	112,6
Вскришка	тис.куб.м	18 785	н/д	-
Виробництво концентрату	тис.т	8 314	9 695	116,6
Виробництво окатишів всього	тис.т	7 757	8 550	110,2
62% Fe	тис.т	6 381	5 429	85,1
65% Fe	тис.т	1 376	3 121	226,8
Відвантаження окатишів	тис.т	7 542	7 962*	113,8*

* – за результатами 11 місяців 2006 року.

У 2007 році планується збільшити обсяги виробництва окатишів на 8,8% до 9,3 млн. тон.

Інформацію щодо обсягів виробництва ЗРС на інших вітчизняних ГЗК у 2005-2006 рр. наведено на рисунку (Рисунок 1.1).

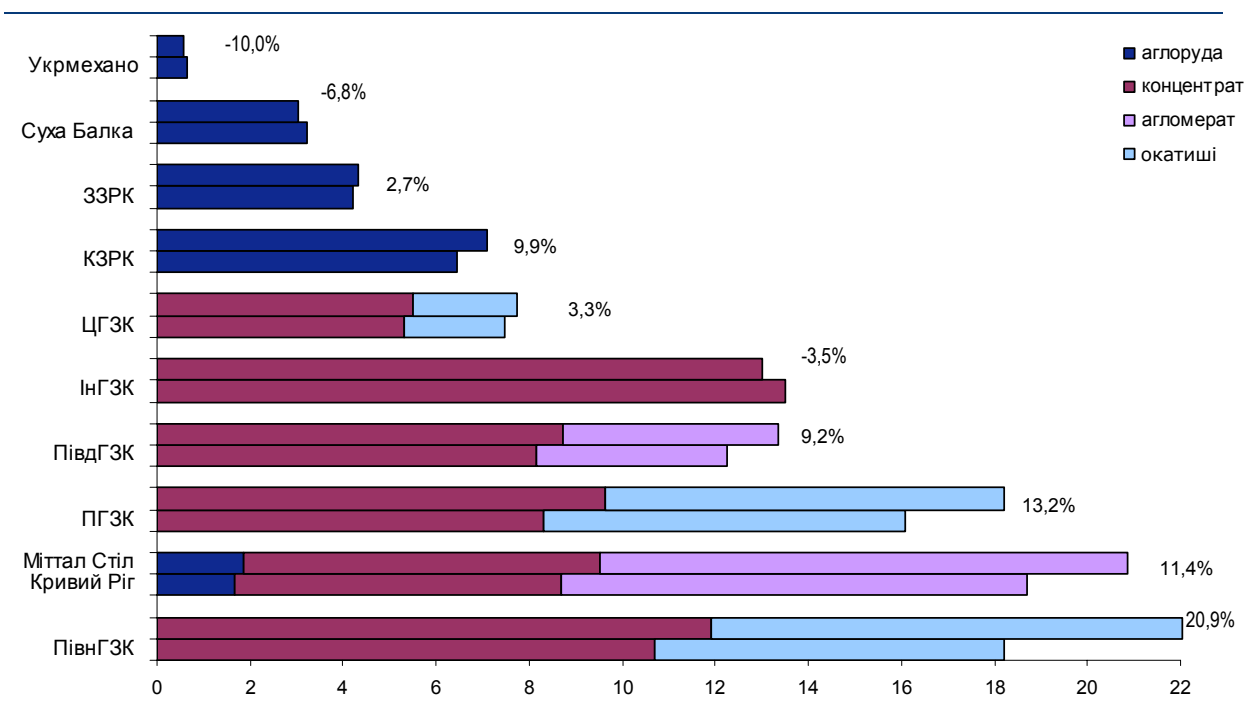


Рисунок 1.1. Обсяги виробництва ЗРС вітчизняними ГЗК у 2005-2006 рр.

Аналітичне агентство City Finance

Як видно з наведених даних, єдиним вітчизняним конкурентом ВАТ «Полтавський гірничо-збагачувальний комбінат» є ВАТ «Північний збагачувальний комбінат», проте останній постачає свою продукцію переважно українським підприємствам, тоді як ПГЗК 92% окатишів експортує.

Ресурсна база

На сьогодні підприємство розробляє 2 родовища – Горішне-Плавінське та Лавріківське, сукупний запас руди на яких складає 1,6 млрд. тонн з середнім вмістом заліза 32%, магнетичного заліза – 24%. Глибина діючого кар'єру складає більше ніж 300 м.

У 2006 року ПГЗК розпочав підготовчі роботи з освоєння Єристівського родовища залізної руди, обсяг інвестицій на розробку якого складає 100 млн. дол. США. Зокрема, згідно з постановою Кабінету міністрів № 864 в кінці червня поточного року комбінат отримав дозвіл на оренду земельної ділянки, під якою розташоване зазначене родовище, площею 579 га на 49 років.

Так, згідно з постановою Кабінету міністрів, в 2006 році комбінат уклав договори оренди з Пришибською сільською радою, Кременчуцькою міською радою, ВАТ «Полтаваобленерго», фермерським господарством «Труд», «Світязь», службою автомобільних доріг в Полтавській області, Комсомольською міською радою та ТОВ «Агрофірма «Відродження».

З огляду на те, що частина земель має сільськогосподарське значення, наприкінці 2006 року «ПГЗК» виплатив власникам цих земельних ділянок коштів на відшкодування втрат сільськогосподарського виробництва. Зокрема, до бюджету Комсомольська рада було перераховано 6,5 млн. грн.

У VI кварталі 2006 року екскаватори комбінату розпочали знімати родючий шар ґрунту над родовищем.

Розробка Єристівського родовища має стратегічне значення для комбінату, оскільки дозволить значно розширити ресурсну базу, підвищити обсяги виробництва та знизити собівартість виробництва окатишів. Запаси залізистих кварцитів на зазначеному родовищі складають 822,3 млн. тонн, залягають на глибині 40 метрів, мають вміст заліза 33,7% та магнетичного заліза 26,9%.

Крім того, в 2005 році відновило виробництва концентрату ВАТ «Восток –Руда», 100% акцій якого належать компаніям групи «Фінанси та Кредит», до якої входить і Полтавський гірничо-збагачувальний комбінат. У 2006 році результати роботи шахти «Нова» підприємства «Восток-Руда» склали 400 тис. т концентрату, які були відвантажені ПГЗК. Відновлення видобутку ЗРС на шахтах «Восток-Руди» має вагомим значення для ПГЗК, адже дозволить забезпечити нарощення виробничої діяльності комбінату відповідною ресурсною базою, так як проведення підготовчих робіт з освоєння Єристівського родовища потребує значного часу.

До складу «Восток-Руди» входять шахта «Нова», «Нова Глибока» та «Ольховська», збагачувальна фабрика та дробильно-сортувальний комплекс потужністю 1,0 млн. т. Розвідані запаси руди на цій території складають приблизно 400 млн. т, до того ж є ще велике родовище комплексних руд (скандію та ванадію).

Глибина залягання залізної руди в районі шахти «Нова» складає 300 м, вміст заліза досягає 66%. Планується, що за 2007-2010 рр. обсяг видобутку ЗРС на шахті «Нова» зросте з 400 тис. т до 2 млн. т/рік.

Ринки збуту

В останні роки на світовому ринку руди спостерігається постійне зростання ціни на залізорудну продукцію, так за 2005 рік ціни зросли на 71,5%, до 80-100\$/т. Впродовж 2006 року світові ціни на залізорудну сировину зросли на 19%. Нові цінові умови постачальників залізорудної продукції були прийняті основними виробниками сталі Mittal Steel, ThussenKrupp, POSCO, Iva.

В кінці I півріччя 2007 року виробники ЗРС оголосили про підвищення вартості окатишів на 10-12%, концентрату на 12-14%. Зростання ціни значною мірою підтримуються високим попитом на ЗРС з боку Китаю та Індії.

На сьогодні на Китай припадає 80% росту світового виробництва сталі та 43% світового імпорту залізної руди. Зважаючи на перспективність цього ринку збуту Полтавський ГЗК в 2006 році збільшив питому вагу Китаю в структурі експорту з 12% до 17%. Детальну структуру експорту продукції ВАТ «Полтавський гірничо-збагачувальний комбінат» за основними країнами-споживачами окатишів за результатами 2006 року наведено нижче.

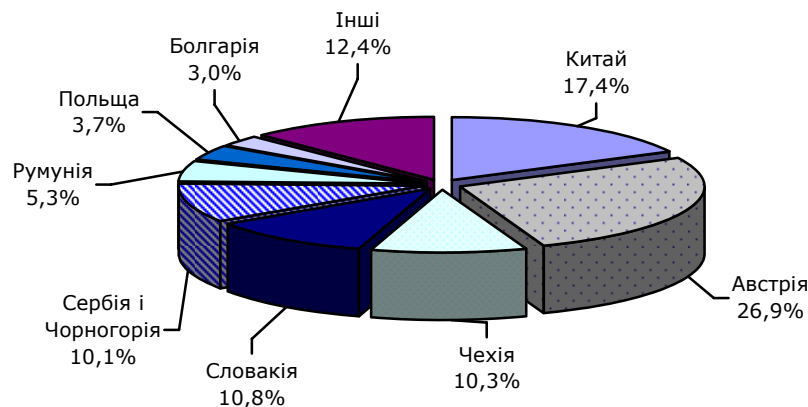


Рисунок 1.1 Структура ринку збуту ВАТ «Полтавський гірничо-збагачувальний комбінат за результатами 2006 року.

Джерело: ugtk.info, бізнес портал про реальний сектор економіки

Крім того, в травні 2006 року ПГЗК поставив першу партію окатишів до Індії. Не зважаючи на те, що ця країна є одним з найбільших постачальників ЗРС, високий темп росту в Індії виробництва сталі зумовлює стійку потребу в імпорті сировини.

Фінансово-господарська діяльність

За 2006 рік валюта балансу ВАТ «Полтавський гірничо-збагачувальний комбінат» зменшилась на 169,6 млн. грн., або 6,4%.

Таблиця 1.5 Структура балансу ВАТ «Полтавський гірничо-збагачувальний комбінат», тис. грн.

Показники	2004	2005	2006	Питома вага, %	2006 р. у % до 2005 р.
АКТИВИ	1 602 986,0	2 635 390,0	2 465 764,0	100,0	93,6
Необоротні активи	969 920,0	1 458 205,0	1 722 552,0	69,9	118,1
Незавершене будівництво	71 399,0	165 965,0	271 149,0	11,0	163,4
Основні засоби	874 343,0	1 066 893,0	1 140 638,0	46,3	106,9
Довгострокові фінансові інвестиції:	13 812,0	176 925,0	285 722,0	11,6	161,5
Довгострокова дебіторська заборгованість	617,0	46 890,0	358,0	0,0	0,8
Відстрочені податкові активи	8 704,0	0,0	23 123,0	0,9	-
Оборотні активи	631 818,0	1 161 434,0	743 164,0	30,1	64,0
Запаси	182 026,0	281 121,0	217 450,0	8,8	77,3
Дебіторська заборгованість :	236 094,0	800 647,0	446 694,0	18,1	55,8
Інша поточна дебіторська заборгованість	9 934,0	906,0	30 484,0	1,2	в 33,6 р.б.
Поточні фінансові інвестиції	106 365,0	0,0	15 550,0	0,6	-
Грошові кошти та їх еквіваленти:	98 657,0	68 340,0	58 484,0	2,4	85,6
ПАСИВИ	1 602 986,0	2 635 390,0	2 465 764,0	100,0	93,6
Власний капітал	699 148,0	1 317 263,0	1 505 452,0	61,1	114,3
Статутний капітал	812 765,0	1 095 600,0	1 149 384,0	46,6	104,9
Інший додатковий капітал	32 879,0	32 275,0	32 207,0	1,3	99,8
Нерозподілений прибуток (непокритий збиток)	-64 168,0	189 388,0	314 106,0	12,7	165,8
Довгострокові зобов'язання	331 944,0	377 563,0	370 669,0	15,0	98,2
Довгострокові кредити банків	20 373,0	217 535,0	220 725,0	8,9	101,5
Інші довгострокові фінансові зобов'язання	310 158,0	159 456,0	149 526,0	6,1	93,8
Поточні зобов'язання	562 612,0	895 789,0	564 698,0	22,9	63,0
Короткострокові кредити банків	258 664,0	461 409,0	101 751,0	4,1	22,1
Поточна заборгованість за довгостроковими зобов'язаннями	181 243,0	239 047,0	334 318,0	13,6	139,9
Кредиторська заборгованість за товари	73 443,0	122 397,0	76 252,0	3,1	62,3
Поточні зобов'язання за розрахунками:	20 040,0	37 938,0	32 391,0	1,3	85,4

Джерело: Офіційний сайт «Агентства з розвитку інфраструктури фондового ринку України»

В активі балансу зменшення відбувається, основним чином, за рахунок скорочення дебіторської заборгованості за виданими авансами в 1,8 рази, або на 550,2 млн. грн., довгострокової дебіторської заборгованості з 46 890,0 тис. грн. до 358,0 тис. грн. та запасів готової продукції в 2,8 рази, або на 50,1 млн. грн. Хоча при цьому більш ніж на 60% зросли такі статті балансу, як «Незавершене будівництво» та «Довгострокові фінансові інвестиції». При цьому, відбувається

поступове збільшення частки довгострокових активів в структурі балансу (Додаток до рейтингового звіту № 6).

Збільшення обсягу довгострокових фінансових інвестицій, основним чином, відбулося за рахунок коштів, які були залучені шляхом додаткової емісії акцій ВАТ «Полтавський гірничо-збагачувальний комбінат». Так, статутний капітал компанії зріс на 53,8 млн. грн. Крім того, в звітному періоді в 1,7 рази, до 314,1 млн. грн., збільшився обсяг нерозподіленого прибутку.

При цьому в 2006 році в структурі пасиву балансу значною мірою скоротився обсяг та питома вага поточних зобов'язань. Зокрема, сума короткострокових кредитів банків зменшилась в 4,5 рази, до 101,7 млн. грн., їх частка станом на 31.12.2006 р. складає 4,1% (в 2005 році 17,5%) від валюти балансу (з урахуванням короткострокових та довгострокових позик).

Ліквідність ВАТ «Полтавський гірничо-збагачувальний комбінат» знаходиться на задовільному рівні. Поточні активи підприємства повністю покривають поточні зобов'язання. При цьому спостерігається зниження оборотності активів, а також кредиторської та дебіторської заборгованості. Показники ліквідності, оборотності та фінансової стійкості в динаміці за 2004-2006 рр. наведено в додатках (Додаток до рейтингового звіту № 8)

При цьому підприємство демонструє стале збільшення обсягів реалізації. Темп росту доходу від реалізації в 2006 році, проти 2005 року склав 104,2%. Основні фінансові показники ПГЗК за результатами 2004-2006 рр. наведено нижче в таблиці.

Таблиця 1.6 Основні фінансові показники ВАТ «Полтавський гірничо-збагачувальний комбінат» впродовж 2004-2005 рр.

Показник	2004	2005	2006
Чистий дохід від реалізації продукції, тис. грн.	1 448 148,0	2 230 210,0	2 323 019,0
Собівартість реалізованої продукції, тис. грн.	993 078,0	1 401 968,0	1 481 489,0
Чистий прибуток, тис. грн.	39 676,0	259 866,0	141 629,0
Податок на прибуток, тис. грн.	46 755,0	86 770,0	81 442,0
Амортизація, тис. грн.	80 326,0	93 622,0	109 104,0
Проценти за кредитами, тис. грн.	74 802,0	79 082,0	122 296,0
ЕВІТДА, тис. грн.	241 559,0	519 340,0	454 471,0
Виплата по основній сумі кредиту, тис. грн.	653 424,0	1 643 973,0	2 131 699,0
Всього виплати процентів та основної суми кредитів, тис. грн.	728 226,0	1 723 055,0	2 253 995,0
Відношення виплати процентів за кредитами к ЕВІТДА	3,2	6,6	3,7
Відношення чистого боргу к ЕВІТДА	0,3	0,3	0,2
Рентабельність ЕВІТДА, %	16,7%	23,3%	19,6%

Джерело: Офіційний сайт «Агентства з розвитку інфраструктури фондового ринку України»

Як видно з наведених даних, збільшення обсягів реалізації супроводжується певним зниженням показників ефективності. Це пояснюється тим, що в 2006 році підприємство погасило значний обсяг зобов'язань перед кредитними установами.

Так, рентабельність EBITDA за результатами 2006 року знизилась на 3,7 в. п., до 19,6%. Слід зазначити, що в I кварталі 2006 року ПГЗК отримав синдигований кредит на 4 роки обсягом 275 млн. дол. США., частину якого планується направити на реструктуризацію банківських боргів підприємства та погашення річних видатків з виплати процентів за зобов'язаннями. Показники рентабельності в динаміці за 2004-2006 рр. наведено в додатках (Додаток до рейтингового звіту № 8).

Чистий прибуток підприємства в звітному році, проти 2005 року зменшився майже в 2 рази, до 141,6 млн. грн., значною мірою за рахунок збільшення витрат на збут.

Перспективи подальшого розвитку галузі та компанії

За прогнозами Міжнародного інституту чорної металургії у 2007 році світова металургія буде стабільно розвиватись, при цьому, приріст світового споживання сталі у 2007 році складе 5,9%, а основним драйвером росту споживання металу залишатиметься Китай (+13% до 2006 року).

Відповідно, у 2007 році зросте потреба у металургійній сировині, що спричинить збільшення обсягів видобутку ЗРС загалом у світі, так і в Україні. При цьому, прогнозується дефіцит залізної руди у 1% внаслідок високого попиту з боку Китаю. Стрімке зростання попиту на руду спонукатиме китайські металургійні підприємства закупати не тільки руду світових лідерів (Бразилія, Австралія), а і виходити на інші ринки. Такий прогноз виявляється вірогідним у зв'язку із введенням Індією, яка забезпечувала сировиною переважно невеликі китайські металургійні підприємства, з 01.03.2007 р. мита на експорт руди.

Стосовно динаміки цін на світовому ринку, то після декількох років зростання цін на руду експертами прогнозувався період здешевлення. Однак, порушення балансу на глобальному ринку, викликане торгівельною політикою Індії, може призвести до 10%-вого підвищення ціни на ЗРС з 2008 року. Загалом, за прогнозами агентства Bloomberg, ціни на ЗРС будуть зростати до 2013 року з тенденцією до зменшення темпів приросту.

Враховуючи зазначене вище, можна з впевненістю стверджувати, що високий попит на продукцію ПГЗК на світовому ринку збережеться і надалі. Єдиною вагомою перешкодою, яка на сьогодні стримує збільшення експорту до країн далекого зарубіжжя є низька потужність шляхів транспортування рудної сировини, значна залежність від залізничного транспорту, зокрема хронічний дефіцит спеціалізованих вагонів. Зважаючи на це та вигідне місце розташування, ВАТ «Полтавського гірничого комбінату» останнім часом активно розвиває альтернативні способи транспортування – в першу чергу водні шляхи Дніпра та Дунаю. З цією метою дочірнім підприємством ПГЗК «Феррексपो» планується будівництво великого вантажного терміналу на березі о. Донузлав (північно-західне узбережжя Кримського півострова), який зможе приймати судна водозаміщенням 175 тис. т та обробляти 10 млн. т суховантажу на рік.

Крім того, аби знизити залежність від змін на світовому ринку залізної руди та забезпечити збут власної продукції, комбінат планує до II півріччя 2009 року ввести в дію два об'єкти з виробництва слябів та готового прокату, один з яких буде розташований в Угорщині неподалік від кордону з Україною та матиме потужність 2,25 млн. т гарячекатного листа на рік, інший – електрометалургійний завод «Ворскла-Сталь» – неподалік від Комсомольська Полтавської області, потужністю 3,0 млн. т слябів на рік.

У 2006 році комбінат уклав необхідні договори оренди землі для будівництва заводу «Ворскла-Сталь». На сьогодні ведуться активні роботи з підготовки будівельного майданчика.

Промисловий комплекс м. Комсомольськ продовжує зберігати свою монопрофільність: провідне місце займає видобувна промисловість. За результатами 2006 року обсяг реалізації промислової продукції у фактичних цінах складає 2 474,9 млн. грн., або 108,1% від рівня 2005 року. В розрахунку на одного мешканця міста цей показник в 4,6 рази перевищує середнє значення по країні.

ВАТ «Полтавський гірничо-збагачувальний комбінат», який має стратегічне значення для економіки України та є одним з найбільших виробників залізородних окатишів в Україні, в звітному періоді збільшив виробництво залізородної сировини на 13,2%. При цьому за результатами січня-листопада 2006 року комбінат збільшив сукупне відвантаження окатишів на 13,8%.

Задля розширення ресурсної бази та зниження собівартості продукції в 2006 році комбінат розпочав роботи з освоєння Єристівського родовища, розробка якого на сьогодні має стратегічне значення для ПГЗК. У 2006 році «ПГЗК» отримав дозвіл Кабінету Міністрів України на оренду земельної ділянки, на якій розташоване родовище, та уклав орендні договори з власниками цих земель. Крім того, проводяться активні заходи щодо збільшення видобутку ЗРС на шахті «Нова», а також відновлення робіт на інших шахтах, що входить до складу ВАТ «Восток–Руда», 100% акцій якого належить компаніям групи «Фінанси та Кредит».

У структурі реалізації продукції ПГЗК за основника країнами споживачами провідне місце і надалі посідає Австрія, проте в 2006 році значний обсяг продукції було відвантажено до Китаю.

Валюта балансу ВАТ «Полтавський гірничо-збагачувальний комбінат» за 2006 рік зменшилась на 6,4%, що, основним чином, було спричинено зменшенням поточних зобов'язань та дебіторської заборгованості підприємства. При цьому ліквідність ВАТ «Полтавський гірничо-збагачувальний комбінат» залишається на задовільному рівні. Проте, поряд з цим спостерігається зниження оборотності активів, а також кредиторської та дебіторської заборгованості. Слід зазначити, що в звітному періоді ПГЗК демонструє подальше збільшення обсягів реалізації продукції, хоча і нижчими темпами, ніж в 2005 році. При цьому з огляду, на збільшення витрат на збут та погашення комбінатом значного обсягу зобов'язань перед кредитними установами рентабельність діяльності підприємства дещо знизилась.

Крім, того Полтавський гірничо-збагачувальний комбінат проводить активні роботи з реалізації проекту щодо будівництва заводу «Ворскла-Сталь», зокрема, в 2006 році комбінат уклав необхідні договори оренди землі. На сьогодні ведуться активні роботи з підготовки будівельного майданчика.

1.3. Інвестиційна активність та зовнішньоекономічна діяльність

1.3.1. Інвестиції в основний капітал

За 2006 рік підприємствами та організаціями усіх форм власності за рахунок усіх джерел фінансування освоєно 384,5 млн. грн. інвестицій в основний капітал, що на 1,4% більше, порівняно з 2005 роком. У розрахунку на одного жителя обсяг інвестицій в основний капітал дорівнює 7 081,9 грн., що на 2,6 рази більше за середнє значення по країні в цілому.

Структуру інвестицій в основний капітал за джерелами фінансування за 2005 – 2006 рр. наведено в наступній таблиці (Таблиця 1.7).

Таблиця 1.7. Структура джерел надходжень інвестицій в основний капітал

Показник	2005 рік, тис. грн.	Питома вага, %	2006 рік, тис. грн.	2006 рік, %	Темп росту, %
Кошти Державного бюджету	838,0	0,2	1 301,0	0,3	155,3
Кошти місцевих бюджетів	9 937,0	2,6	8 616,0	2,2	86,7
Власні кошти підприємств	234 271,0	61,8	154 024,0	40,1	65,7
Кредити банків та інші позики	86 125,0	22,7	216 624,0	56,3	251,5
Інші джерела фінансування в т.ч. кошти населення	47 939,0	12,6	3 891,0	1,0	8,1
Всього	379 110,0	100,0	384 456,0	100,0	101,4

Джерело: Виконавчий комітет Комсомольської міської ради

Як видно з наведених даних, у звітному періоді структура інвестицій в основний капітал зазнала суттєвих змін, зокрема, значною мірою зросла частка кредитів

банків, тоді як скоротилася питома вага власних коштів підприємств, на які в 2005 році припадала основна сума надходжень. Крім того, зменшився обсяг інвестицій в основний капітал, який забезпечували інші джерела фінансування в тому числі кошти населення. Зважаючи на те, що обсяг інвестицій залучений за рахунок кредитів банків та власних коштів підприємств є майже співставним з обсягом інвестицій, вкладених у промислову сферу міста (Таблиця 1.8), можна зробити припущення, що це пов'язано, переважно, з діяльністю ВАТ «ПГЗК» та банку «Фінанси та кредит».

Таблиця 1.8 Структура інвестицій в основний капітал за видами економічної діяльності за 2005 - 2006 рр.

Показник	2005 рік, тис. грн.	Питома вага, %	2006 рік, тис. грн.	Питома вага, %	
Промисловість	349 107,0	92,1	345 970,0	90,0	99,1
Будівництво	986,0	0,3	392,0	0,1	39,8
Оптова і роздрібна торгівля	6 588,0	1,7	14 526,0	3,8	220,5
Транспорт і зв'язок	1 680,0	0,4	6 743,0	1,8	401,4
Операції з нерухомістю	2 138,0	0,5	4 934,0	1,3	230,8
Державне управління	243,0	0,1	-	-	-
Освіта	967,0	0,3	1 744,0	0,5	180,4
Охорона здоров'я та соціальна допомога	720,0	0,2	2 338,0	0,6	324,7
Колективні, громадські та особисті послуги	8 397,0	2,2	2 305,0	0,6	27,5
Всього	379 110,0	100,0	384 456,0	100,0	103,7

Джерело: Виконавчий комітет Комсомольської міської ради

Згідно з наведеною таблицею, структура інвестицій в основний капітал за видами економічної діяльності суттєво не змінилась протягом 2006 року: більше ніж 90% інвестицій припадає на промисловість. При цьому звітний період характеризується значним зростанням обсягу інвестицій в усіх галузях економіки міста, окрім промисловості, будівництва та колективних, громадських, особистих послуг.

Збільшення обсягу інвестицій в сферу торгівлі пов'язане з розширенням торговельної мережі міста, а саме відкриттям нових магазинів та закладів громадського. Ситуація щодо сфери охорони здоров'я пояснюється тим, що в 2006 році проводились роботи з будівництва нового пологового відділення, частина якого вже введена в дію.

Протягом 2006 року, як і в попередні періоди, місто демонструє високий рівень інвестиційної активності. Загальна сума інвестицій в основний капітал, яка надійшла в економіку міста за рахунок усіх джерел фінансування, складає 384,5 млн. грн., або 101,4% обсягу інвестицій 2005 року. В розрахунку на одного мешканця обсяг інвестицій в основний капітал дорівнює 7,1 тис. грн., що в 2,6 рази перевищує середнє значення по країні в цілому.

У звітному періоді змінилась структура джерел фінансування інвестиційної діяльності. Так, значно зросла частка кредитів банків, тоді як зменшилась питома вага власних коштів підприємств та коштів населення. Можна зробити припущення, що це, переважно, пов'язано з діяльністю ВАТ «ПГЗК» та банку «Фінанси та кредит». Структура інвестицій в основний капітал за видами економічної діяльності впродовж 2006 року не зазнала суттєвих змін, найбільша сума коштів припадає на промисловість. Загалом звітний період характеризується значним зростанням обсягу інвестицій в усіх галузях економіки міста, окрім промисловості, будівництва та колективних, громадських, особистих послуг.

1.3.2. Капітальне будівництво

За 2006 рік компаніями в м. Комсомольськ виконано будівельних робіт на 34,0 млн. грн., що складає 52,4%, проти рівня 2005 року. Скорочення обсягу будівельних робіт пов'язане зі скороченням підрядних робіт, які виконують будівельні компанії міста для гірничо-збагачувального комбінату.

На противагу цьому, обсяг введеного в експлуатацію житла за результатами 2006 року зріс в 2,1 рази, до 8,6 тис. кв. м. Хоча в розрахунку на одного мешканця цей показник поступається середньому значенню по Україні на 14,4%.

Крім житлових площ, у 2006 році було введено декілька об'єктів соціального призначення (2 амбулаторії сімейного типу), закладів торгівлі та громадського харчування.

1.3.3. Іноземні інвестиції

Впродовж 2006 року обсяг прямих іноземних інвестицій залучених в економіку міста зріс на 10,6 млн. дол. США та станом на 01.01.2007 р. дорівнює 96 4 млн. дол. США. Загалом за результатами звітного періоду на місто припадає 31,1% сукупного обсягу прямих іноземних інвестицій Полтавської області.

Обсяг прямих іноземних інвестицій у розрахунку на одного мешканця протягом 2006 року зріс з 1 585,9 дол. США до 1 775,9 дол. США, що майже в 4 рази більше за середнє значення по Україні.

За результатами звітного періоду інвестують свій капітал у розвиток 9 підприємств міста нерезиденти з Австрії, Великобританії, Ірландії, Італії, Німеччини, Швейцарії, Білорусії та Росії. Структура прямих іноземних інвестицій за сферами економічної діяльності впродовж 2006 року не змінилася та наведена нижче.

Таблиця 1.9. Структура прямих іноземних інвестицій за сферами економічної діяльності за 2005 – 2006 рр., тис. дол. США

Галузь	01.01.2006 року	Питома вага, %	01.01.2007 року	Питома вага, %
Промисловість в т. ч	85 651,8	99,8	96 213,9	99,8
- добувна	84 161,3	98,1	94 719,5	98,3
- обробна	1 490,5	1,7	1 494,4	1,5
Інші	139,0	0,2	146,7	0,2
Всього	85 790,8	100,0	96 360,6	100,0

Джерело: Виконавчий комітет Комсомольської міської ради

Оскільки зростання обсягу іноземних інвестицій відбулось в добувній промисловості, то можна зробити висновок, що зростання іноземного капіталу було спричинено вкладенням коштів у статутний капітал ПГЗК. Оскільки, у лютому 2006 року на засіданні акціонерів ВАТ «ПГЗК» для подальшого розвитку комбінату було прийнято рішення про додатковий випуск акцій номінальною вартістю 53,8 млн. грн.

Економіка міста Комсомольська характеризується високим рівнем залучення іноземного капіталу. Так, у розрахунку на одного мешканця обсяг прямих іноземних інвестицій 2006 року зріс до 1,8 тис. дол. США, що майже в 4 рази більше за середнє значення по Україні. Сукупний обсяг прямих іноземних інвестицій протягом звітного періоду зріс із 85,8 млн. дол. США до 96,4 млн. дол. США, або на 12,3%, порівняно з результатами 2005 року, що було спричинено переважно збільшенням уставного капіталу ВАТ «ПГЗК». Галузева та географічна структура прямих іноземних інвестицій в звітному періоді не зазнала суттєвих змін.

1.3.4. Зовнішньоекономічна діяльність підприємств і організацій

За результатами 2006 року зовнішньоторговельний оборот послуг дорівнює 28 961,9 тис. дол. США, що в 2,6 рази більше, проти 2005 року, за рахунок зростання як експорту, так і імпорту. Детально розподіл експорту на імпорту послуг за 2005 – 2006 рр. наведено нижче.

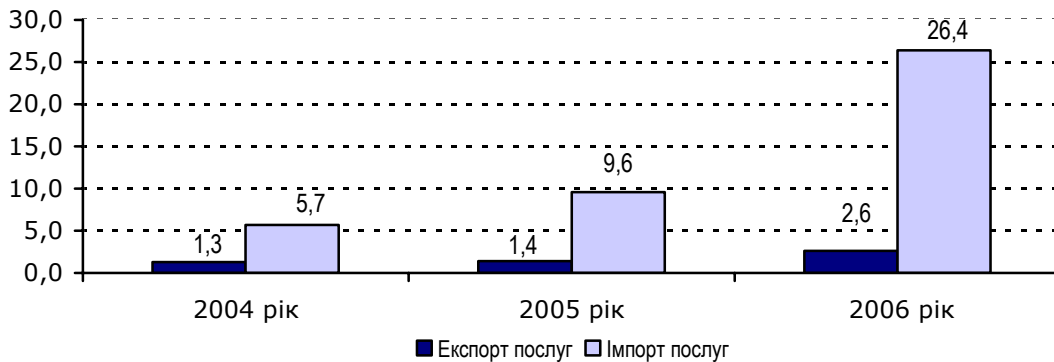


Рисунок 1.2 Динаміка зовнішньої торгівлі послуг за 2004- 2006 рр., млн. дол. США

Джерело: Виконавчий комітет Комсомольської міської ради

У структурі експорту провідне місце і надалі посідають транспортні послуги. Так, за звітний період питома вага зазначеного виду послуг зросла з 60,0% до 77,5%, у структурі імпорту до 36,6% скоротилась питома вага послуг з фінансовою діяльністю, на яку в 2005 році припадало більше 90,0% імпорту послуг, тоді як з 4,6% до 61,0% зросла питома вага послуг в операцій нерухомістю, здаванням під найм.

Географічна структура зовнішньої торгівлі послугами в 2006 році не змінилась: більшість експортно-імпортних операцій припадає на Європейські країни.

1.4. Невиробничий сектор

1.4.1. Торгівля і громадське харчування

Головним індикатором, який характеризує купівельну спроможність населення м. Комсомольська та, відповідно, дозволяє оцінити їх реальні доходи, є показник роздрібного товарообороту, який за результатами 2006 року склав 87,5 млн. грн., що на 58,8% більше, порівняно з 2005 роком. Слід зазначити, що темп приросту цього показника за результатами звітного періоду по країні в цілому складає 34,6%.

У розрахунку на одного мешканця обсяг роздрібного товарообороту торговельної мережі та закладів громадського харчування міста Комсомольська дорівнює 1 611,6 грн., що менше за середнє значення по країні в цілому за відповідний період на 29,2 %.

Динаміку основних показників, які характеризують сферу торгівлі та громадського харчування, наведено нижче.

Таблиця 1.10. Роздрібний товарообіг (без врахування фізичних осіб) в м. Комсомольськ за 2005 –2006 рр.

Показник	2005 рік	2006 року
Роздрібний товарообіг підприємств всього млн. грн.	55,1	87,5
Темпи росту роздрібного товарообігу до попереднього року, %	124,0	158,8
Товарообіг громадського харчування, млн. грн.	6,1	8,4
Питома вага громадського харчування в загальному обсязі товарообігу, %	11,1	9,6
Кількість підприємств роздрібно́ї торгівлі, од.	161	185
Кількість підприємств громадського харчування, од.	35	37
Потужність підприємств громадського харчування, місць	1 315	1 415

Джерело: Виконавчий комітет Комсомольської міської ради

Як видно з наведених даних, нарощування обсягу роздрібного товарообороту, підтримується як зростанням купівельної спроможності населення міста, так і розширенням торговельної мережі та збільшенням її потужності. Зокрема, впродовж 2006 року було введено в дію 24 нових підприємств роздрібно́ї торгівлі та 2 заклади громадського харчування. З огляду на те, що в звітному періоді обсяг інвестицій в основний капітал в цій сфері зріс більше ніж в 2,2 рази, можна зробити припущення, що така динаміка розвитку сфери торгівлі збережеться і надалі.

Протягом 2006 року в м. Комсомольськ зберігається позитивна динаміка розвитку споживчого ринку. Так, обсяг роздрібного товарообігу за результатами звітного періоду складає 87,5 млн. грн., темп росту до 2005 року становить 158,8%. Хоча за обсяг роздрібного товарообороту в розрахунку на одного мешканця місто поступається середньому значенню по Україні за відповідний період на 29,2%.

Зростання роздрібного товарообороту підтримується як зростанням купівельної спроможності населення міста Комсомольськ, так і розширенням торговельної мережі та збільшенням її потужності. Зокрема, впродовж 2006 року було введено в дію 24 нових підприємств роздрібно́ї торгівлі та 2 заклади громадського харчування.

Можна зробити припущення, що високі темпи розвитку в сфері оптової та роздрібно́ї торгівлі, збережуться і надалі, з огляду на те, що в звітному періоді обсяг інвестицій в основний капітал у зазначену сферу зріс в 2,2 рази

1.4.2. Житлове та комунальне господарство міста

В житлово-комунальному господарстві міста станом на 01.01.2007 р. ступінь покриття собівартості послуг з водопостачання дорівнював 61,5%, з водовідведення – 60,7%, з тепlopостачання – 94,0%, з утримання прибудинкових територій та будинків – 77,0%. З огляду на невідповідність тарифів на житлово-комунальні послуги їх собівартості, в звітному періоді з міського бюджету проводилось

відшкодування витрат підприємства щодо надають послуги з утримання будинків, споруд і прибудинкових територій на загальну суму 392,2 тис. грн.

Крім того, у зв'язку з підвищенням цін на енергоносії в I півріччі 2006 року, з 18.08.2007 р. рішенням Комсомольської міської ради «Про тарифи на теплову енергію для ВКП «Комсомольськтеплоенерго» від 11.08.2006 р. були введені нові тарифи на теплову енергію.

Слід зазначити, що ще в 2005 році в місті було введено в дію пільговий тариф на всі види комунальних послуг (-10,0%) для тих, хто вчасно сплачує комунальні рахунки. З огляду на підвищення комунальних тарифів у місті в 2006 році, саме наявність пільгового тарифу дозволило зберегти високий рівень проплат населення за житлово-комунальні послуги.

Крім того, впродовж звітнього періоду місту було надано субвенцію з Державного бюджету в сумі 877,8 тис. грн. на заходи щодо погашення заборгованості громадян за житлово-комунальні послуги та енергоносії в рахунок часткової компенсації втрат від знецінення грошових заощаджень, у 2005 році обсяг цієї субвенції складав 1,3 млн. грн.

Проте незважаючи на зазначене вище, прострочена заборгованість населення за житлово-комунальні послуги в 2006 році зросла на 21,7%, виключно, за рахунок збільшення в 1,5 рази заборгованості за тепlopостачання. Структуру та динаміку заборгованості за житлово-комунальні послуги протягом 2006 року наведено нижче.

Таблиця 1.6 Прострочена заборгованість населення за житлово-комунальні послуги, тис. грн.

	01.01.2006	01.01.2007	Темп росту, %
Утримання будинків та прибудинкових територій	1 461,8	1 114,6	76,2
Водопостачання і водовідведення	1 062,7	678,0	63,8
Тепlopостачання	4 195,2	6 388,0	152,3
Всього	6 719,7	8 180,6	121,7

Джерело: Виконавчий комітет Комсомольської міської ради

Окрім зазначеної вище субвенції, в 2006 році до бюджету міста надійшла субвенція на погашення заборгованості минулих років з різниці в тарифах на житлово-комунальні послуги та їх собівартістю надійшла субвенція обсягом 587,9 тис. грн., що позитивно вплинуло на фінансовий стан комунальних підприємств, адже дозволило їм покрити частину збитків минулих періодів. Також, у звітньому періоді бюджет міста отримав з Державного бюджету кошти на будівництво газопроводів-відводів та газифікацію обсягом 350,0 тис. грн.

В процесі своєї діяльності в 2005-2006 рр. кредитні ресурси залучали такі комунальні підприємства як КВП «Комсомольськтеплоенерго», житлово-експлуатаційне ПП «Сервіс-житло» та житлово-експлуатаційне ПП «Фірма Лотос»,

станом на 01.01.2007 р. сукупний непогашений залишок за кредитами цих підприємств складає 184,7 тис. грн.

Станом на 01.01.2007 р. ступінь покриття собівартості житлово-комунальних послуг складає в середньому 73,3%. З огляду на невідповідність тарифів на житлово-комунальні послуги їх собівартості, в звітному періоді з міського бюджету проводилось відшкодування витрат підприємств, що надають послуги з утримання будинків, споруд і прибудинкових територій, до того ж в II півріччі 2006 року були введені нові тарифи на теплопостачання.

При цьому, в звітному періоді, незважаючи на надходження субвенції з Державного бюджету на заходи щодо погашення заборгованості громадян за житлово-комунальні послуги та енергоносії в рахунок часткової компенсації втрат від знецінення грошових заощаджень, спостерігається зростання обсягу простроченої заборгованості населення за житлово-комунальні послуги на 21,7%, до 8,2 млн. грн., виключно за рахунок збільшення в 1,5 рази заборгованості за теплопостачання.

1.5. Комунальна власність та земельні відносини

1.5.1. Земельні ресурси

Протягом 2006 року було приватизовано 5 земельних ділянок загальною площею 1,6 га, внаслідок чого до міського бюджету надійшло 6 962,3. грн., що на 33,5% менше, порівняно з 2005 роком. Скорочення обсягу надходжень пов'язано виключно зі зменшенням загальної площі продажу земельних ділянок. Основними покупцями земельних ділянок залишаються ВАТ «ПГЗК» та завод Промсантехніка».

Інформацію про динаміку надходжень від приватизації землі протягом 2005 – 2006 рр. наведено у наступній таблиці.

Таблиця 1.11 Надходження від продажу землі в 2005- 2006 року.

Рік	Кількість ділянок	Загальна площа, га	Сума надходжень до бюджету, тис. грн.
2005	11	6,2	10 463,8
2006	5	1,6	6 963,9
Всього	16	7,8	17 416,1

Джерело: Виконавчий комітет Комсомольської міської ради

Станом на 01.01.2007 р. площа земель, що перебуває в оренді складає 218,1 га, проти 375,3 га станом на початок 2006 року. Слід зазначити, що в 2004-2005 році частина земельних ділянок знаходилася у довгостроковій оренді, термін якої

скінчився в кінці 2006 року. Нові договори оренди на початок 2007 року, ще не були укладені.

За результатами звітного періоду від оренди землі до бюджету міста надійшло 779,6 тис. грн., що складає 129,1%, проти 2005 року. Станом на 01.01.2007 р. заборгованість з орендної плати складає 0,1 тис. грн.

Динаміку надходжень від оренди землі та земельного податку за 2005 - 2006 рр. наведено нижче в таблиці (Таблиця 1.12).

Таблиця 1.12. Обсяг надходжень від оренди землі та земельного податку за 2005 - 2006 рр.

Показник	2005 рік, тис. грн.	Запланований обсяг на 2006 рік з урахуванням змін, тис. грн.	2006 року, тис. грн.	% до запланованого обсягу на 2006 рік	у % 2006 рік до 2005 року
Земельний податок з юридичних осіб	5 481,9	5 586,8	5 950,9	106,5	108,6
Орендна плата з юридичних осіб	381,9	581,1	510,0	87,8	133,5
Земельний податок з фізичних осіб	8,8	10,7	11,1	104,4	127,2
Орендна плата з фізичних осіб	221,9	247,6	269,6	108,9	121,5
Плата за землю	6 094,5	6 426,2	6 741,6	104,9	110,6

Джерело: Виконавчий комітет Комсомольської міської ради

Як видно з наведених даних, зростання суми доходів бюджету міста від плати за землю, підтримується збільшенням надходжень за всіма джерелами її формування.

1.5.2. Нерухоме майно, що перебуває в комунальній власності

Відповідно до затвердженого Переліку об'єктів приватизації у 2006 році було заплановано приватизувати 10 об'єктів комунальної власності шляхом їх викупу орендарями, які здійснили невід'ємні поліпшення орендованого майна вартістю не менш як 25% залишкової вартості майна.

Фактично у 2006 році було приватизовано 13 об'єктів на загальну суму 1,3 млн. грн. без ПДВ. До міського бюджету від приватизації комунального майна протягом 2006 року надійшли кошти у сумі 1,3 млн. грн.

Таблиця 1.13 Обсяги продажу нежилых площ, що знаходяться у комунальній власності за 2004-2006 рр.

Рік	Кількість об'єктів	Площа, тис. кв. м	Сума надходжень до бюджету міста, тис. грн.
2004 рік	10	1,5	818,4
2005 рік	10	3,4	1 067,1
2006 рік	13	1,8	1 344,3
Всього	33	5,5	3 229,8

Джерело: Виконавчий комітет Комсомольської міської ради

Станом на 01.01.2007 р. в оренді перебуває 268 об'єкти комунальної власності загальною площею 27,8 тис. кв. м, що на 1,0 тис. кв. м більше, порівняно з даними на 01.01.2006 р. За результатами 2006 року надходження від орендної плати складають 580,9 тис. грн., що дорівнює 107,3% від суми, яка надійшла за результатами 2005 року. Зростання доходу від оренди об'єктів комунальної власності пов'язане, переважно, зі збільшенням кількості договорів оренди.

2. БЮДЖЕТ МІСТА

2.1. Агрегований бюджет м. Комсомольська за 2005 – 2006 рр.

Для повного та всебічного вивчення показників бюджету міста Комсомольська, бюджет був представлений у форматі бюджетного балансу:

Таблиця 2.1 Бюджет міста Комсомольська представлений у форматі бюджетного балансу, тис. грн.

ПОКАЗНИК	2005 рік			2006 рік		
	Загальний фонд	Спеціальний фонд	Разом	Загальний фонд	Спеціальний фонд	Разом
Податкові надходження	37 961,3	1 076,9	39 038,2	48 141,5	1 295,4	49 436,8
Платежі, штрафи та інші операційні надходження	129,0	4 755,1	4 884,1	189,2	12 961,3	13 150,5
Отримані трансферти без урахування внутрішніх трансфертів та трансфертів до спеціального фонду	10 149,8	1 530,8	11 680,6	9 849,4	1 815,6	11 665,1
Операційні надходження всього	48 240,1	7 362,7	55 602,8	58 180,1	16 072,3	74 252,4
Поточні видатки	32 592,6	4 083,8	36 676,4	42 156,8	4 205,8	46 362,6
Субсидії та поточні трансферти	12 689,7	1 374,1	14 063,8	12 771,0	1 533,2	14 304,3
Операційні видатки всього	45 282,3	5 457,9	50 740,2	54 927,9	5 739,0	60 666,9
Операційний баланс	2 957,8	1 904,8	4 862,6	3 252,2	10 333,3	13 585,6
Фінансовий дохід	0,0	0,0	0,0	0,0	568,5	568,5
Виплата доходу за зобов'язаннями, обслуговування боргу	0,0	0,0	0,0	0,0	242,0	242,0
Фінансовий баланс	0,0	0,0	0,0	0,0	326,5	326,5
Поточний баланс	2 957,8	1 904,8	4 862,6	3 252,2	10 333,3	13 585,6
Капітальні надходження	0,0	11 530,9	11 530,9	0,0	8 308,2	8 308,2
Субсидії та трансферти на здійснення капітальних видатків	1 076,0	626,0	1 702,0	891,0	891,0	1 782,0
Капітальні надходження всього	1 076,0	12 156,9	13 232,9	891,0	9 199,2	10 090,2
Капітальні видатки	2 872,7	12 321,7	15 194,4	2 476,3	13 460,0	15 936,3
Капітальні трансферти без трансфертів до бюджету розвитку	2,0	1 020,2	1 022,2	28,9	293,9	322,8
Капітальні трансферти до бюджету розвитку	626,0	0,0	626,0	891,0	0,0	891,0
Капітальні видатки всього	3 500,6	13 341,9	16 842,5	3 396,2	13 753,9	17 150,1
Капітальний баланс	-2 424,6	-1 185,0	-3 609,7	-2 505,2	-4 554,6	-7 059,8
Баланс після капітальних видатків	533,1	719,8	1 252,9	1 073,5	5 778,7	6 852,1
Надання пільгових кредитів громадянам на будівництво житла (з урахуванням повернення)	0,0	-0,5	-0,5	0,0	-0,7	-0,7
Профіцит/дефіцит	533,1	720,4	1 253,4	1 073,5	5 779,4	6 852,9

Джерело: Фінансове управління Комсомольської міської ради

Бюджет міста за результатами 2006 року характеризується подальшим зростанням операційного балансу – в 2,8 рази, проти 2005 року. Необхідно зазначити, що при цьому виконавчий комітет Комсомольської міської ради не залучав позички з

єдиного казначейського рахунку на покриття тимчасових касових розривів, як це відбувається в більшості міст України Фінансування розривів між доходами та видатками здійснюється за рахунок власних коштів бюджету, що свідчить про збалансованість бюджету міста.

Крім того, в 2006 році місто залучило додаткові кошти обсягом 568,6 тис. грн. від розміщення на депозитних рахунках в банку вільних грошових бюджетних ресурсів.

При цьому в звітному періоді, як і в 2005 році, спостерігається зростання від'ємного значення капітального балансу бюджету міста, переважно, за рахунок зменшення обсягу доходів бюджету від операцій з капіталом та капітальних субвенцій з Державного бюджету. На покриття капітального дефіциту спеціального фонду бюджету міста в II півріччі 2006 року було залучено 8,0 млн. грн. шляхом випуску Комсомольською міською радою облігацій внутрішньої місцевої позики строком обігу 3 роки.

Загалом бюджет міста виконаний з профіцитом, зокрема профіцит загального фонду складає 1 073,5 тис. грн., спеціального – 5 779,4 тис. грн.

Таблиця 2.2 Фінансування бюджету міста Комсомольська протягом 2005–2006 рр., тис. грн.

ПОКАЗНИК	2005 рік			2006 рік		
	Загальний фонд	Спеціальний фонд	Разом	Загальний фонд	Спеціальний фонд	Разом
Профіцит/дефіцит	533,1	720,4	1 253,4	1 073,5	5 779,4	6 852,9
Фінансування	-533,1	-720,4	-1 253,5	-1 073,5	-5 779,4	-6 852,9
Зміни залишків	-533,1	-720,3	-1 253,4	-1 073,5	-299,5	-1 373,0
залишок на початок року	471,6	907,421	1 379,00	1 004,70	1 627,71	5 010,33
залишок на кінець року	1 004,70	1 627,71	2 632,40	2 078,17	1 927,21	6 449,53
Зміни обсягів депозитів та цінних паперів, що використовуються для управління ліквідністю	0,0	0,0	0,0	0,0	-5 479,9	-5 479,9
Повернення коштів з депозитів або пред'явлення цінних паперів	0,0	0,0	0,0	0,0	9 000,0	9 000,0
Розміщення коштів на депозитах або придбання цінних паперів	0,0	0,0	0,0	0,0	14 479,9	14 479,9
Інші розрахунки	0,0	-0,1	0,0	0,0	0,0	0,0

Джерело: Фінансове управління Комсомольської міської ради

Залишки, що утворились внаслідок виконання спеціального фонду бюджету міста з профіцитом, частково було розміщено на депозитних рахунках в комерційних банках

Детальніший аналіз статей доходів та видатків бюджету міста наведено у наступних розділах.

2.2. Виконання доходної частини бюджету м. Комсомольськ за результатами 2006 року

Доходна частина бюджету міста за результатами 2006 року виконана в обсязі 84 020,2 тис. грн. (без урахування коштів, що передаються до бюджетів нижчих рівнів та з однієї частини бюджету в іншу), що складає 117,9% від уточненого рівного плану. Проти 2005 року, доходна частина бюджету (без урахування коштів, що передаються до бюджетів нижчих рівнів та з однієї частини в іншу) зросла на 23,2%.

Таблиця 2.3 Виконання доходної частини м. Комсомольськ за результатами 2006 року, тис. грн.

Показники	2005 рік	Затверджено на 2006 рік з уточненнями	2006 рік	% до уточненого річного плану	Темп росту 2006 року до 2005,%
Податкові надходження	39 038,1	47 583,2	49 436,8	103,9	126,6
питома вага податкових надходжень в обсязі доходної частини бюджету (без урахування коштів, що передаються з однієї частини бюджету в іншу), %	57,2%	66,8%	58,8%	-	-
Неподаткові надходження	4 395,9	2 948,5	12 441,0	421,9	283,0
питома вага неподаткових надходжень в обсязі доходної частини бюджету (без урахування коштів, що передаються з однієї частини бюджету в іншу), %	6,4%	4,1%	14,8%	-	-
Доходи від операцій з капіталом	11 530,9	7 307,0	8 308,2	113,7	72,1
питома вага операцій з капіталом в обсязі доходної частини бюджету (без урахування коштів, що передаються з однієї частини бюджету в іншу), %	16,9%	10,3%	9,9%	-	-
Цільові фонди	488,2	500,0	1 278,0	255,6	261,8
питома вага цільових фондів в обсязі доходної частини бюджету (без урахування коштів, що передаються з однієї частини бюджету в іншу), %	0,7%	0,7%	1,5%	-	-
Разом доходів	55 453,1	58 338,7	71 464,1	122,5	128,9
Трансферти	12 756,6	12 929,3	12 556,1	97,1	98,4
питома вага трансфертів в обсязі доходної частини бюджету (без урахування коштів, що передаються з однієї частини бюджету в іншу), %	18,7%	18,1%	14,9%	-	-
Разом	68 209,7	71 268,0	84 020,2	117,9	123,2
Кошти, одержані із загального фонду до бюджету розвитку	626,0	898,4	891,0	99,2	142,3
Всього	68 835,7	72 166,4	84 911,2	117,7	123,4

Джерело: Фінансове управління Комсомольської міської ради

Згідно з даними, наведеними у таблиці (Таблиця 2.3), у 2006 році, порівняно з попереднім роком, спостерігається значне зростання обсягу та питомої ваги неподаткових надходжень, а також податкових надходжень та цільових фондів, тоді як зменшився обсяг та питома вага доходів від операцій з капіталом та трансфертів. Зазначені зміни спричинені, переважно надходженням в звітному періоді коштів від відшкодування втрат сільськогосподарського і лісогосподарського виробництва, зростанням обсягу доходів від сплати податку з

фізичних осіб, скороченням коштів від приватизації земельних ділянок та об'єктів, що знаходяться у комунальній власності.

Основним джерелом формування доходної частини бюджету залишаються податкові надходження, уточнений річний план за якими виконано на 103,9%, темп росту до попереднього року складає 26,6%.

Загалом перевиконання затвердженого плану на 2006 рік спостерігається за всіма доходними статтями бюджету міста, окрім офіційних трансфертів.

Слід відзначити, що в 2006 році відбулось значне зростання недоїмки бюджету міста. Її обсяг станом на 01.01.2007 р. складає 302,6 тис. грн., що в 2,2 рази більше за рівень, який був на початок 2006 року. Хоча і такий обсяг недоїмки є незначним. Зростання загальної суми податкового боргу підтримується, переважно, зростанням недоїмки зі сплати податку з доходів фізичних осіб в цілому на 167,8 тис. грн.

Аналіз виконання доходів загального фонду бюджету м. Комсомольськ наведено в наступній таблиці.

Таблиця 2.4 Виконання доходної частини загального фонду бюджету за 2005-2006 рр., тис. грн.

Показники	2005 рік виконання	Затверджено з урахуванням змін на 2006р.	2006 рік виконання	% до затвердженого з урахуванням змін на 2006 р.
Усього закріплені доходи, з них	30 573,9	38 098,2	39 224,0	103,0
питома вага надходжень в загальній сумі доходів, %	62,0%	65,8%	65,8%	-
Податок з доходів фізичних осіб	27 298,9	35 082,1	35 851,8	102,2
Плата за держ. реєстрацію	22,5	23,0	27,2	118,3
Плата за торговий патент	552,7	865,0	930,0	107,5
Єдиний податок	2 590,6	2 022,1	2 261,0	111,8
Державне мито	86,6	86,0	101,0	117,4
Адміністративні штрафи	22,5	20,0	53,1	265,3
Усього власні доходи, з них	7 516,4	8 810,4	9 675,1	109,8
питома вага надходжень в загальній сумі доходів, %	15,2%	15,2%	16,2%	-
Податок на прибуток підприємств комунальної власності	8,9	408,1	408,8	100,2
Плата за землю	6 094,5	6 426,2	6 741,6	104,9
Податок на промисел	5,7	5,8	6,9	119,0
Місцеві податки й збори	609,8	576,7	626,4	108,6
Збір за користування надрами та лісовим фондом	765,0	885,3	1 276,9	144,2
Інші надходження загального фонду	32,4	33,3	46,0	138,0
Разом загальний фонд	38 090,3	46 908,6	48 899,2	104,2
Трансферти	11 225,8	10 963,6	10 740,4	98,0
питома вага трансфертів в загальній сумі доходів, %	22,8%	18,9	18,0%	-
Усього загальний фонд	49 316,1	57 872,2	59 639,6	103,1

Джерело: Фінансове управління Комсомольської міської ради

Фактичні доходи загального фонду за результатами 2006 року дорівнюють 59 639,6 тис. грн., що складає 103,1% уточненого річного плану. Зокрема, закріплені доходи бюджету виконано на 103,0% (показники МФУ на відповідний період на 109,7%), власні доходи – на 109,8%, трансферти – на 98,0%.

Основним джерелом надходжень закріплених доходів залишається податок з доходів фізичних осіб, питома вага якого в доходах бюджету без урахування трансфертів продовжує зростати. Станом на 01.01.2007 р. це джерело доходів забезпечує 50,2% надходжень бюджету міста без урахування трансфертів. При цьому основним платником цього податку залишається ВАТ «Полтавський гірничо-збагачувальний комбінат», на якому працює 20% загальної чисельності наявного населення міста. Темп росту цього виду доходів в 2006 році, проти 2005 року, складає 131,3%, тоді як середньомісячна заробітна плата по місту в аналізованому періоді зросла на 10,0%, в промисловості – на 8,6%. При цьому недоїмки бюджету міста за податком з доходів фізичних осіб в звітному періоді збільшилась майже в 2,4 рази до 287,8 тис. грн. В цьому випадку, зростання доходів бюджету від податку з доходів фізичних осіб пояснюється одноразовою сплатою

цього податку фізичною особою з доходу, отриманого від проданих нею акцій ВАТ «ПГЗК».

Другим за обсягом джерелом делегованих доходів залишається єдиний податок, обсяг надходжень бюджету від сплати якого за результатами 2006 року майже відповідає рівню 2005 року. Хоча кількість суб'єктів підприємницької діяльності активно зростає. Це пояснюється тим, що єдиний податок в I-му кварталі минулого року зараховувався до місцевих бюджетів в повному обсязі, з 01.04.05 р. відновлено норматив зарахування до місцевих бюджетів в розмірі 43%, який діяв у 2004 році. Крім того в 2006 році частина комунальних підприємств перейшла на іншу систему сплати податку. Протягом II півріччя 2006 року податковий борг по сплаті єдиного податку не змінився та є незначним – 0,5 тис. грн.

Обсяг власних доходів бюджету, проти 2005 року зріс на 28,7%, переважно, за рахунок збільшення надходжень від плати за землю, збору за користування надрами та лісовим фондом, податку на прибуток підприємств комунальної власності.

У 2006 році, як і минулого року значний обсяг доходів, що не враховуються при визначенні міжбюджетних трансфертах, забезпечується надходженням плати за землю – 69,7% (у 2005 році – 81,1%). Скорочення питомої ваги цього джерела власних надходжень зумовлено високим темпом росту інших доходів, які не враховуються при визначенні міжбюджетних трансфертів. Виконання уточненого річного плану з плати за землю за результатами 2006 року складає 104,9%. зокрема за надходженням земельного податку – на 106,5%, орендної плати – на 94,1% (Таблиця 1.12.). Зазначена ситуація є наслідком перевиконання плану з продажу землі та скорочення суми недоїмки з 0,6 до 0,3 тис. грн. Порівняно з 2005 роком, обсяг доходів бюджету міста від плати за землю збільшився на 10,6%, що підтримується зростанням надходжень як від орендної плати за землю, так і від земельного податку.

З огляду на введення нових тарифів на комунальні послуги в 2005–2006 рр., а також надходження субвенції з Державного бюджету на заходи щодо погашення заборгованості громадян за житлово-комунальні послуги та енергоносії в рахунок часткової компенсації втрат від знецінення грошових заощаджень, в звітному періоді відбулося значне зростання надходжень від сплати податку на прибуток комунальних підприємств – з 8,9 до 408,8 тис. грн.

До того ж в 2006 році, порівняно з 2005 роком, на 66,9%, до 1,3 млн. грн. збільшився обсяг доходів бюджету міста від збору за користування надрами та лісовими фондами. Зокрема, в 2006 році надійшли кошти від «ПГЗК» за одноразовий видобуток піщаної сировини, який комбінат провів в 2005 році

Звітний період характеризується подальшим скороченням в структурі загального фонду доходної частини бюджету питомої ваги офіційних трансфертів. Порівняно з 2005 роком, обсяг трансфертів без урахування коштів, що передаються до бюджетів нижчих рівнів, зменшився на 485,4 тис. грн., до 10 740,4 тис. грн. Виконання плану на 2006 рік з урахуванням змін складає 98,0%. Перелік трансфертів, які надійшли

до бюджету м. Комсомольська протягом аналізованого року наведено у наступній таблиці.

Таблиця 2.5 Обсяг офіційних трансфертів отриманих до загального бюджету за 2005-2006 рр., тис. грн.

	2005 рік виконання	Затверджено з урахуванням змін на 2006 р.	2006 рік виконання	% до затвердженого з урахуванням змін на 2006 р.
Субвенції з Державного бюджету місцевим бюджетам на виплату допомоги та надання пільг соціально незахищеним верствам населення	5 637,6	7 962,3	7 739,1	97,2
Субвенція з Державного бюджету місцевим бюджетам на будівництво та придбання житла військовослужбовцям	36,0	0,0	0,0	-
Субвенція з Державного бюджету місцевим бюджетам на проведення виборів депутатів Верховної Ради АРК, місцевих рад та сільських, селищних, міських голів	0,0	66,0	66,0	100,0
Субвенція з Державного бюджету місцевим бюджетам на соціально-економічний розвиток відповідних територій	590,0	891,0	891,0	-
Субвенція з Державного бюджету місцевим бюджетам на здійснення виплат визначених Законом України "Про освіту	529,5	515,1	515,1	100,0
Субвенція з Державного бюджету місцевим бюджетам для здійснення заходів, спрямованих на подолання дитячої безпритульності	1 297,0	0,0	0,0	-
Субвенції з Державного бюджету місцевим бюджетам на фінансування у 2005 році Програм переможців Всеукраїнського конкурсу проектів та програм	450,0	0,0	0,0	-
Інші субвенції	359,5	482,8	482,8	100,0
Додаткова дотація з Державного бюджету АРК та обласним бюджетам на зменшення фактичних диспропорцій між місцевими бюджетами через нерівномірність мережі бюджетних установ	323,7	141,7	141,7	100,0
Додаткові дотації, які отримуються з Державного бюджету	0,0	904,8	904,8	100,0
Додаткова дотація з Державного бюджету АРК, обласним бюджетам, районним бюджетам, міським бюджетам, міст республіканського АРК і обласного значення та Київському і Севастопольському міським бюджетам на забезпечення виконання норм Закону України "Про встановлення розміру мінімальної заробітної плати"	305,7	0,0	0,0	-
Додаткова дотація з Державного бюджету для поетапного запровадження умов оплати праці	1 289,0	0,0	0,0	-
Інші дотації	407,8	0,0	0,0	-
Всього	11 225,8	10 963,6	10 740,4	98,0

Джерело: Фінансове управління Комсомольської міської ради

Згідно з наведеними даними, зменшення суми офіційних трансфертів загального фонду пов'язане з відсутністю в бюджеті міста за 2006 рік переважної більшості дотацій та деяких субвенцій, які надходили в 2005 році, зокрема на запровадження Єдиної тарифної сітки та умов оплати праці працівників бюджетних установ тощо. При цьому спостерігається зростання обсягу субвенцій з Державного бюджету на

виплату допомоги та надання пільг соціально незахищеним верствам населення, хоча виконання уточненого річного плану за надходженням цих трансфертів складає 97,2%. Всі інші офіційні трансферти, які передбачалося перерахувати з Державного бюджету до бюджету міста в 2006 році, надійшли в повному обсязі.

Протягом звітного періоду до спеціального фонду доходної частини бюджету міста без урахування коштів, що передаються з загального фонду до бюджету розвитку, надійшло коштів на суму 24 380,6 тис. грн., що складає 182,0% уточненого річного плану. Високий рівень виконання спостерігається за всіма основними доходними статтями спеціального фонду, окрім трансфертів та податку з власників транспортних засобів.

Аналіз виконання доходів спеціального фонду бюджету м. Комсомольськ наведено в наступній таблиці:

Таблиця 2.6 Виконання спеціального фонду доходної частини бюджету міста за 2005-2006 рр., тис. грн.

Найменування показника	2005 рік виконання	Затверджено з урахуванням змін на 2006 р.	2006 рік виконання	% до затвердженого з урахуванням змін на 2006 р.
Податок з власників транспортних засобів	1 076,9	1 280,6	1 295,4	101,2
Інші неподаткові надходження	0,8	0,0	1,4	-
Власні надходження бюджетних організацій	4 266,0	2 337,5	5 172,9	221,3
Доходи бюджету розвитку, у тому числі:	11 530,9	7 307,0	8 308,2	113,7
питома вага надходжень в загальній сумі доходів, %	61,0%	54,5%	34,1%	-
- надходження коштів від приватизації майна	1 067,1	903,0	1 344,3	148,9
- надходження коштів від продажу землі	10 463,8	6 404,0	6 963,9	108,7
Надходження коштів від відшкодування втрат сільськогосподарського і лісогосподарського виробництва	0,0	5,0	6 509,0	в 1 301,8 р. б.
Збір за забруднення навколишнього природного середовища	487,7	500,0	1 277,6	255,5
Разом	17 362,8	11 430,1	22 564,9	197,4
Трансферти	1 530,8	1 965,6	1 815,6	92,4
питома вага трансфертів в загальній сумі доходів, %	8,1%	14,7%	7,4%	-
Разом доходів	18 893,6	13 395,8	24 380,6	182,0
Кошти, що передаються із загального фонду до спеціального	626,0	898,4	891,0	99,2
Всього	19 519,6	14 294,2	25 271,6	176,8

Джерело: Фінансове управління Комсомольської міської ради

Як видно з наведених даних, протягом 2006 року у спеціальному фонді доходної частини бюджету міста відбулися значні структурні зміни. Зокрема, скоротився обсяг та питома вага основного джерела надходжень спеціального фонду бюджету

міста – доходів від операцій з капіталом, виключно, за рахунок зменшення надходжень від приватизації земельних ділянок, що знаходяться у комунальній власності.

При цьому в звітному періоді до бюджету міста надійшло 6 509,0 тис. грн. коштів на відшкодування втрат сільськогосподарського і лісогосподарського виробництва, яких не було в бюджеті міста за 2005 рік. Кошти надійшли від Полтавського ГЗКу, згідно з постановою Кабінету Міністрів України, оскільки частина Єрестовського залізорудного родовища, розробка якого розпочалася в 2006 році, знаходиться на сільськогосподарських землях Комсомольської міської ради.

Високий рівень виконання уточненого річного плану за власними надходженнями бюджетних організацій пояснюється тим, що до цієї статті доходів включають благодійні внески, гранти та дарунки, отримані бюджетними установами, а також кошти, що отримуються бюджетними установами на виконання окремих доручень, а ці надходження бюджетом міста зазвичай не плануються.

Зростання в 2006 періоді в 2,6 рази, до 1,3 млн. грн., доходів бюджету від збору за забруднення навколишнього середовища пов'язане зі збільшенням коефіцієнта при розрахунку збору за забруднення для основного підприємства міста ВАТ «ПГЗК».

Зважаючи на наведене вище, в звітному періоді в структурі спеціального фонду доходної частини бюджету (без урахування коштів, що передаються з однієї частини бюджету в іншу) скоротилась питома вага трансфертів, хоча їх обсяг збільшився на 18,6% до 1 815,6 млн. грн. Зокрема, в 2006 році бюджет міста отримав субвенції з Державного бюджету на будівництво газопроводів-відводів, газифікацію та на погашення заборгованості минулих років з різниці між тарифами на житлово-комунальні послуги та їх собівартістю на загальну суму 0,9 млн. грн., відсутні в бюджеті міста за 2005 році.

При цьому рівень виконання уточненого річного плану в звітному періоді за надходженням трансфертів до спеціального фонду складає 92,4%. Недовиконання плану з урахуванням змін пов'язане з ненадходженням до бюджету міста в звітному періоді субвенції з Державного бюджету на фінансування ремонту приміщень управлінь праці та соціального захисту населення, яку передбачалось отримати в розмірі 150 млн. грн.

Доходна частина бюджету міста за результатами 2006 року виконана в обсязі 84 020,2 тис. грн. (без урахування коштів, що передаються до бюджетів нижчих рівнів та з однієї частини бюджету в іншу), що складає 117,9% від уточненого річного плану. При цьому рівень виконання першого кошику становить 103,0% (показників доведених МФУ – 109,7%), другого кошику – 109,8%. Порівняно з 2005 роком, доходна частина бюджету без урахування коштів, що передаються з однієї частини бюджету в іншу, збільшилась на 23,2%. Це відбулось за рахунок зростання всіх основних доходних статей, окрім доходів від операцій з капіталом та трансфертів. Станом на 01.01.2007 р. обсяг податкового боргу є незначним та складає 302,6 тис. грн., хоча порівняно з 2005 роком недоїмка бюджету міста зросла в 2,2 рази, переважно, за рахунок збільшення податкового боргу зі сплати податку з доходів фізичних осіб.

У 2006 році спостерігається певна зміна структури доходної частини бюджету міста, а саме: значне зростання обсягу та питомої ваги неподаткових надходжень. Збільшення обсягу цих доходів пов'язане із надходженням в звітному періоді коштів від відшкодування втрат сільськогосподарського і лісогосподарського виробництва обсягом 6,5 млн. грн. Ці кошти надійшли від Полтавського ГЗКу, згідно з постановою Кабінету Міністрів України, оскільки частина Єрстовського залізрудного родовища, розробка якого розпочалася в 2006 році, знаходиться на сільськогосподарських землях Комсомольської міської ради. Скорочення доходів від операцій з капіталом, порівняно з 2005 роком, відбулось, виключно, за рахунок зменшення надходжень від приватизації земельних ділянок, що знаходяться у комунальній власності. Зниження обсягу та, відповідно, питомої ваги трансфертів з Державного бюджету пов'язано з дотаціями та субвенціями, які бюджет міста отримував тільки у 2005 році та яких не було у 2006 році, зокрема: субвенція на соціально-економічний розвиток відповідних територій, додаткова дотація для поетапного запровадження умов оплати праці тощо.

Основним джерелом доходної бази м. Комсомольськ залишаються податкові надходження, а саме податок з доходів фізичних осіб та плата за землю, які забезпечують більше ніж 50% доходної частини бюджету міста без урахування коштів, що передаються з однієї частини бюджету в іншу. Головним платником до бюджету міста залишається ВАТ «Полтавський гірничо-збагачувальний комбінат», який забезпечує більше 70% зазначених видів платежів.

2.3. Виконання видаткової частини бюджету м. Комсомольськ за результатами 2006 року

За результатами звітного періоду з бюджету міста здійснено видатків обсягом 77 167,3 тис. грн., що складає 95,2% від затвердженого з урахуванням змін плану на 2006 рік. Недовиконання уточненого річного плану, основним чином, пов'язане з низьким рівнем виконання таких видаткових статей як «Будівництво», «Транспорт» та «Цільові фонди». Проти 2005 року, видаткова частина бюджету зросла на 15,2%.

Узагальнений аналіз виконання видаткової частини бюджету м. Комсомольськ за функціональною класифікацією наведено в наступній таблиці (Таблиця 2.7).

Таблиця 2.7 Виконання видаткової частини бюджету за 2005- 2006 рр., тис. грн.

Найменування показника	2005 р. виконання	Затверджено з урахуванням змін на 2006р.	2006 рік виконання	% до затвердженого з урахуванням змін на 2006 р.
Основні видаткові статті	61 017,2	77 631,7	73 562,1	94,8
Державне управління	3 406,8	5 544,6	5 656,5	102,0
Освіта	15 511,8	20 035,3	20 122,2	100,4
Охорона здоров'я	10 903,1	12 794,9	14 189,1	110,9
Соціальний захист і соціальна допомога	7 550,3	8 979,1	8 980,0	100,0
Житлово-комунальне господарство	4 423,8	4 980,4	5 281,2	106,0
Культура і мистецтво	1 534,8	1 633,4	1 739,9	106,5
Засоби масової інформації	168,8	266,0	282,8	106,3
Фізична культура і спорт	2 548,0	2 177,0	2 374,4	109,1
Будівництво	11 313,3	17 147,8	11 296,9	65,9
С/г, лісове господарство, рибальство і мисливство	75,0	166,0	166,0	100,0
Транспорт	2 400,6	2 819,0	2 617,9	92,9
Інші послуги, пов'язані з економічною діяльністю	749,4	260,0	257,9	99,2
Охорона навколишнього природного середовища та ядерна безпека	0,0	5,0	0,0	0,0
Попередження та ліквідація надзвичайних ситуацій та наслідків стихійного лиха	75,4	81,0	83,7	103,3
Обслуговування боргу	0,0	242,0	242,0	100,0
Цільові фонди	356,2	500,0	271,5	54,3
Видатки, не віднесені до основних груп	1 218,2	506,5	645,0	127,4
Разом видатків	62 235,4	78 138,1	74 207,1	95,0
Кошти, що передаються до Державного бюджету	4 681,3	2 895,9	2 895,9	100,0
Кошти, що передаються до бюджетів інших рівнів	40,0	65,0	65,0	100,0
Всього видатків	66 956,7	81 099,0	77 168,0	95,2
Надання пільгового довгострокового кредиту громадянам на будівництво (реконструкцію) та придбання житл аз вирахуванням погашення	-0,5	-0,5	-0,7	147,5
Всього видатків	66 956,2	81 098,5	77 167,3	95,2
Кошти, що передаються за взаємними розрахунками до міського бюджету	626,0	898,4	891,0	99,2
Всього	67 582,2	81 996,9	78 058,3	95,2

Джерело: Фінансове управління Комсомольської міської ради

Освіта. В звітному періоді найбільшою видатковою статтею бюджету міста залишається освіта, видатки на яку, порівняно з 2005 роком, збільшилась на 29,7%, або на 4,6 млн. грн., що спричинене, переважно, зростанням видатків загального фонду. Найбільшою статтею асигнувань залишається оплата праці працівників бюджетних установ та нарахування на заробітну плату – 68,4%. За результатами 2006 року видаткова частина бюджету міста на 2006 рік за галуззю «Освіта» виконана на 100,4%, у тому числі за загальним фондом на 99,9%, спеціальним – на

108,5%. Загалом, з бюджету міста фінансується 16 закладів освіти, в тому числі 8 дошкільних закладів, 4 загальноосвітні школи, 1 гімназію та 1 ліцей.

Охорона здоров'я. Виконання видаткової частини за вказаним напрямком у 2006 році складає 110,9% уточненого річного плану, у тому числі за загальним фондом – 100,0%, за спеціальним – 287,7%. Значне перевиконання спеціального фонду за цією статтею, зумовлене проведенням непередбачених уточненим бюджетом міста на 2006 рік робіт з капітального ремонту на загальну суму 948,7 тис. грн., а також зростанням видатків на придбання предметів постачання, матеріалів, оплату послуг тощо. Темп росту суми асигнувань бюджету міста на охорону здоров'я, проти 2005 року, складає 30,1%. Найбільшою видатковою статтею залишається оплата праці працівників охорони здоров'я, на яку припадає 66,3% від загального обсягу витрат. За рахунок бюджету міста фінансується міська лікарня, станція швидкої медичної допомоги, стоматологічна поліклініка, Дмитрівська сільська амбулаторія сімейного лікаря, поліклініка ПМСД, фельдшерсько-акушерські пункти. Здійснюється фінансування централізованої бухгалтерії.

Соціальний захист та соціальне забезпечення. За 2006 рік виконання видаткової частини бюджету міста в цілому за галуззю склало 100,0% затвердженого з урахуванням змін річного плану, в тому числі за загальним фондом – 99,4%, спеціальним – 874,2%. Ситуація з загальним фондом пояснюється недоотриманням соціально спрямованих субвенцій з Державного бюджету. В абсолютних величинах перевиконання спеціального фонду в звітному періоді складає 54,2 тис. грн., і пов'язане, основним чином, з незапланованим придбанням обладнання і предметів довгострокового користування.

Житлово-комунальне господарство. За результатами 2006 року видаткова частина бюджету міста за вказаним напрямком виконана на 106,0% до уточненого річного плану, в тому числі за загальним фондом - на 100,0%, за спеціальним – на 120,4%. Проти 2005 року, обсяг асигнувань бюджету на цю галузь зріс на 20,4%, основним чином, у зв'язку зі збільшенням витрат на оплату комунальних послуг та енергоносіїв, придбання обладнання та предметів довгострокового користування, проведення реконструкції та реставрації.

Будівництво. Рівень виконання затвердженого уточненого плану на 2006 рік за зазначеною галуззю за результатами 2006 року є найнижчим серед основних видаткових статей – 65,9%, що в абсолютному вираженні складає 11 296,9 тис. грн. Цей обсяг є дещо нижчим за рівень 2005 року. Недовиконання уточненого річного плану, головним чином, пов'язано зі невиконанням частини запланованих робіт, а також нижчою ніж планувалось вартістю будівельних робіт.

Транспорт. За результатами звітнього періоду виконання уточненого річного плану за цією статтею складає 92,9%, у тому числі за загальним фондом – 88,2%, спеціальним – 97,9%. Така ситуація, основним чином, пов'язана з недоотриманням бюджетом міста субвенції з Державного бюджету на здійснення компенсаційних виплат на пільговий проїзд окремим категоріям громадян. Проти 2005 року, сума асигнувань бюджету на фінансування транспорту зросла на 8,6%, або 217,3 тис. грн.

Кошти, що передаються до бюджетів інших рівнів. У 2006 році, проти попереднього періоду, обсяг коштів, що передаються з бюджету м. Комсомольська до Державного бюджету зменшився на 38%, до 2 895,9 тис. грн., що зумовлено тим, що витрати, які враховуються при визначенні обсягу міжбюджетних трансфертів, в звітному періоді ростуть більшими темпами, ніж доходи.

Детальну структуру видаткової частини бюджету за економічною класифікацією наведено нижче.

Таблиця 2.8 Видаткова частина бюджету міста за економічною класифікацією без урахування коштів, що передаються з однієї частини бюджету в іншу, та коштів, що передаються до бюджетів нижчих рівнів, за результатами 2005-2006 рр., тис. грн.

ВИДАТКИ	2005 рік	Затверджений уточнений план 2006 рік	2006 виконання
Поточні видатки	50 740,2	60 093,4	60 908,9
в тому числі захищені статті загального фонду місцевого бюджету	36 463,4	50 383,0	50 140,2
Питома вага поточних видатків в загальному обсязі витрат	75,8%	74,1%	78,9%
Питома вага захищених статей видатків в обсязі витрат загального фонду бюджету	75,7%	87,0%	86,9%
Оплата праці працівників бюджетних установ	17 271,5	23 381,8	23 537,3
Нарахування на заробітну плату	6 479,3	8 412,2	8 446,4
Питома вага видатків на оплату праці та нарахування на неї в загальному обсязі витрат	35,5%	39,2%	41,4%
Придбання предметів постачання і матеріалів, оплата послуг та інші видатки	6 942,4	6 748,6	7 405,5
Видатки на відрядження	147,2	182,4	193,0
Оплата комунальних послуг та енергоносіїв	3 383,0	5 325,0	5 319,4
Дослідження і розробки, державні програми	2 453,0	1 307,7	1 461,0
Виплата процентів, доходу за зобов'язаннями	0,0	242,0	242,0
Субсидії і поточні трансферти	14 063,8	14 493,7	14 304,3
Субсидії і поточні трансферти підприємствам (установам, організаціям)	978,6	1 625,8	1 625,8
Поточні трансферти органам державного управління інших рівнів	4 721,3	2 960,9	2 960,9
Поточні трансферти населенню	8 363,9	9 907,0	9 717,6
Питома вага субсидій та поточних трансфертів в загальному обсязі витрат	21,0%	17,9%	18,5%
Капітальні видатки	16 216,5	21 005,6	16 259,1
Питома вага капітальних видатків в загальному обсязі витрат	24,2%	25,9%	21,1%
Придбання основного капіталу	15 194,4	20 610,7	15 936,3
Капітальні трансферти	1 022,2	394,9	322,8
Нерозподілені видатки	0,0	0,0	0,0
Кредитування з вирахуванням погашень	-0,5	-0,5	-0,7
Разом	66 956,2	81 098,5	77 167,2

Загалом видаткова частина бюджету 2006 року за економічною класифікацією характеризуються зростанням обсягу та питомої ваги поточних видатків на 20,1% та 3,1 в. п., відповідно, порівняно з фактичним виконанням бюджету за 2005 рік,

насамперед, за рахунок збільшення обсягу та питомої ваги видатків на оплату праці та нарахувань на неї на 29,2% та 5,9 в. п. Тоді як обсяг капітальних видатків в 2006 році, проти 2005 року майже не змінився, хоча їх питома вага в видатковій частині бюджету міста зменшилась на 3,1 в. п.

За результатами звітного періоду з бюджету міста здійснено видатків обсягом 77 167,3 тис. грн., що складає 95,2% від затвердженого з урахуванням змін плану на 2006 рік. Недовиконання уточненого річного плану, основним чином, пов'язане з низьким рівнем виконання таких видаткових статей як «Будівництво», «Транспорт» та «Цільові фонди». Проти 2005 року, видаткова частина бюджету зросла на 15,2%. За економічною класифікацією вона характеризується подальшим зростанням питомої ваги поточних видатків, насамперед, за рахунок збільшення питомої ваги видатків на оплату праці та нарахувань. Тоді як питома вага субсидій, поточних трансфертів та капітальних видатків зменшилась.

Видаткова частина бюджету міста за функціональною класифікацією, як і в попередніх періодах, має соціальне спрямування, основними видатковими статтями є видатки на освіту, охорону здоров'я (переважно асигнування на оплату праці працівників бюджетних установ та нарахування на заробітну плату), питома вага яких у структурі витрат бюджету без урахування коштів, що передаються з однієї частини бюджету в іншу, зросла з 39,5 до 44,5%. Значними видатковими статтями також є видатки на будівництво та житлово-комунальне господарство міста, хоча за результатами 2006 року їх питома вага дещо зменшилась.

У 2006 році, проти попереднього періоду, обсяг коштів, що передаються з бюджету м. Комсомольська до Державного бюджету зменшився на 38%, до 2 895,9 тис. грн., що зумовлено тим, що витрати, які враховуються при визначенні обсягу міжбюджетних трансфертів, в звітному періоді ростуть більшими темпами ніж доходи.

2.4. Міський бюджет, затверджений на 2007 рік

Рішення Комсомольської міської ради «Про міський бюджет на 2007» рік було прийнято 22.12.2006 р. Слід зазначити, що до чинного законодавства України місцеві бюджети на наступний за звітним бюджетний період мають бути затверджені відповідними місцевими радами протягом двох тижнів з моменту офіційної публікації Закону «Про Державний бюджет України». Закон України «Про Державний бюджет України на 2007 рік» було прийнято та офіційно опубліковано 19.12.2006 р. Варто зауважити, що відповідно до статті 79 Бюджетного Кодексу України в разі, якщо до початку нового бюджетного періоду рішення про місцевий бюджет не прийнято, місцева рада має право здійснювати витрати з бюджету лише на цілі, які визначені у рішенні про місцевий бюджет на попередній бюджетний період. При цьому, щомісячні видатки не

можуть перевищувати 1/12 обсягу видатків, затверджених на попередній бюджетний період, крім витрат на погашення зобов'язань із боргу.

Згідно з рішенням Комсомольської міської ради про міський бюджет на 2007 рік, встановлено загальний обсяг доходів міського бюджету Комсомольська у сумі 87 244,3 тис. грн., без урахування коштів, що передаються з однієї частини бюджету міста в іншу, в тому числі:

- обсяг доходів загального фонду бюджету визначено у сумі 56 599,9 тис. грн. (доходи, що враховуються при розрахунку трансфертів – 46 110,5 тис. грн., або 117,8% виконання 2006 року, (сума доведена МФУ для бюджету міста на відповідний період складає 46 166,5 тис. грн.); доходи, що не враховуються при визначенні обсягів міжбюджетних трансфертів – 10 489,4 тис. грн., або 113,4% від фактичного обсягу надходжень попереднього року);
- обсяг доходів спеціального фонду встановлено у сумі 13 190,4 тис. грн., що на 23,2% менше надходжень 2006 року, у тому числі доходи від операцій з капіталом – 8 650,0 тис. грн. – 104,3% фактичного показника 2005 року.
- офіційні трансферти – 17 452,2 тис. грн., або 140,8% виконання 2006 року.

Детальну структуру доходної частини міського бюджету, затвердженого Комсомольською міською радою на 2007 рік наведено у наступній таблиці.

Таблиця 2.9 Показники доходної частини міського бюджету на 2007 рік, тис. грн.

Найменування показника	2006 рік план	2006 р. виконання	Затверджено на 2007 р.	Темп росту показників бюджету на 2007 рік до виконання 2006 року, %
Разом делеговані доходи, з них:	35 703,1	39 156,1	46 110,5	117,8
Податок з доходів фізичних осіб	32 751,1	35 785,6	42 798,4	119,6
Плата за держ. реєстрацію	23,0	27,2	26,0	95,5
Плата за торговий патент	570,0	930,0	900,0	96,8
Єдиний податок	2 250,0	2 260,8	2 240,0	99,1
Державне мито	84,0	99,5	96,1	96,6
Адміністративні штрафи	25,0	53,1	50,0	94,2
Разом власні доходи, з них:	7 827,1	9 272,4	10 489,4	113,1
Податок на прибуток підприємств комунальної власності	183,6	408,8	320,0	78,3
Плата за землю	6 200,0	6 543,7	6 952,8	106,3
Податок на промисел	5,8	6,9	6,2	89,1
Місцеві податки й збори	616,2	623,5	616,7	98,9
Відсотки банків за користування тимчасово вільними бюджетними коштами	0,0	379,2	1 300,0	342,8
Збір за користування надрами та лісовим фондом	800,0	1 275,2	1 258,8	98,7
Інші надходження	20,0	35,0	35,0	99,9
Всього загальний фонд без трансфертів	43 530,2	48 428,5	56 599,9	116,9
Доходи бюджету розвитку, у тому числі:	5 900,0	8 296,7	8 650,0	104,3
- надходження коштів від приватизації майна	850,0	1 344,3	1 150,0	85,5
- надходження коштів від продажу землі	5 050,0	6 952,3	7 500,0	107,9
Податок з власників транспортних засобів	1 230,6	1 295,4	1 357,7	104,8
Власні надходження бюджетних організацій	2 277,5	4 984,0	2 545,5	51,1
Надходження коштів від відшкодування втрат сільськогосподарського і лісогосподарського виробництва	0,0	6 509,0	0,0	0,0-
Збір за забруднення навколишнього природного середовища	500,0	1 277,6	637,2	49,9
Всього спеціальний фонд без трансфертів	9 908,1	17 183,2	13 190,4	76,8
Разом	53 438,3	65 614,0	69 792,1	106,4
Трансферти	8 358,3	12 396,2	17 452,2	140,8
Усього	61 796,6	78 010,3	87 244,3	111,8
Кошти, що передаються із загального фонду до бюджету розвитку	0,0	891,0	90,0	10,1
Разом доходів	61 796,6	78 901,3	87 334,3	110,7

Джерело: Фінансове управління Комсомольської міської ради

Структура доходів бюджету міста на 2007 рік характеризується зростанням обсягу і питомої ваги делегованих доходів бюджету – з 50,2% до 52,9%, та трансфертів – з 15,9% до 20,0%, порівняно з фактичними даними 2006 року. Питома вага власних доходів бюджету, незважаючи на їх заплановане зростання, зменшиться.

Згідно з міським бюджетом на 2007 рік, зростання делегованих доходів підтримується, виключно, запланованим збільшенням надходжень від сплати

податку з доходів фізичних осіб, тоді як всі інші статті закріплених доходів встановлені на рівні нижчому за фактичний рівень 2006 року. Зокрема, зниження надходжень бюджету від сплати єдиного податку в 2007 році пов'язане з переходом 12 комунальних підприємств на загальну систему оподаткування. Скорочення плати за торговий патент передбачається у зв'язку зі припиненням діяльності декількох гральних автоматів.

Питома вага податку з доходів фізичних осіб в обсязі делегованих доходів міського бюджету має збільшитись на 1,5 в. п до 92,8%. Загалом у 2007 році передбачається зростання суми цих надходжень, порівняно з 2006 роком, на 19,6%.

Умовами забезпечення та факторами, які впливатимуть на надходження податку з доходів фізичних осіб у 2007 році повинно стати:

- зростання ставки податку з доходів фізичних осіб з 01.01.2007 р. з 13,0% до 15,0%, згідно з Законом України «Про податок з фізичних осіб»;
- поступове збільшення мінімальної заробітної плати в Україні до 400 грн. з 1 січня 2007 року, з 1 липня 2007 року – до 420 грн., з 1 грудня 2007 року – до 450 грн.;
- підвищення мінімального прожиткового мінімуму на одну працездатну особу (у 2006 році – до 472 грн., у 2007 році – з 1 січня – 492 грн., з 1 липня – 501 грн., з 1 жовтня – 510 грн.)
- погашення заборгованості з заробітної плати підприємствами міста;
- зростання номінальної заробітної плати по м. Комсомольськ на одного штатного працівника;
- зменшення рівня зареєстрованого безробіття.

Зростання суми власних доходів міського бюджету в 2007 році, забезпечується виключно збільшенням обсягу надходжень від плати за землю та розміщенням вільних бюджетних коштів на рахунках в банківських установах. Всі інші статті доходів, які не враховуються при визначенні міжбюджетних трансфертів на 2007 рік встановлені в обсязі, що поступається фактичному рівню надходжень 2006 року.

Сума надходжень від плати за землю в 2007 році планується збільшити на 6,2%, виключно, за рахунок зростання доходів від сплати земельного податку, тоді як надходження від оренди дещо знизяться.

Міським бюджетом на 2007 рік встановлено скорочення обсягу спеціального фонду доходної частини бюджету міста, проти фактичного рівня 2006 року, на 3 992,8 тис. грн. Це пов'язано, основним чином, з відсутністю в міському бюджеті на 2007 рік надходження коштів від відшкодування втрат сільськогосподарського і лісогосподарського виробництва, обсяг яких за результатами 2006 року склав

1,3 млн. грн. Крім того, на 2007 рік сума власних надходжень бюджетних установ затверджена на рівні 2,5 млн. грн., що в 2,5 рази менше фактичного обсягу 2006 року. Це пояснюється тим, що до цієї статті доходів включають благодійні внески, гранти та дарунки, отримані бюджетними установами, а також кошти, що отримуються бюджетними установами на виконання окремих доручень, а ці надходження бюджетом міста зазвичай не плануються.

Що стосується доходів від операцій з капіталом, питома вага яких у структурі доходної частини бюджету міста без урахування коштів, що передаються з однієї частини бюджету міста в іншу за результатами 2006 року складає 10,6%, то їх суму у 2007 році планується збільшити не значною мірою (на 353,4 тис. грн., або 4,3%), при цьому, виключно, за рахунок зростання обсягу надходжень від приватизації землі.

Збільшення обсягу офіційних трансфертів в 2007 році, передбачається за рахунок зростання в 2,0 рази суми субвенцій на виплату та надання допомоги та пільг соціально незахищеним верствам населення. Крім того, заплановане надходження субвенції на будівництво, реконструкцію, ремонт автомобільних доріг комунальної власності обсягом 300,0 тис. грн.

Загальний обсяг видатків міського бюджету Комсомольська на 2007 рік затверджено на рівні доходної частини на відповідний період (у тому числі загальний фонд – 73 663,9 тис. грн.; спеціальний фонд – 13 580,4 тис. грн.).

Таблиця 2.10 Показники видаткової частини міського бюджету на 2007 рік, тис. грн.

Найменування показника	2006 рік план	2006 р. виконання	Затверджено на 2007 р.	Темп росту показників бюджету на 2007 рік до виконання 2006 року, %
Основні видаткові статті	57 676,9	72 023,4	79 718,7	110,7
Державне управління	3 524,4	5 289,4	4 616,7	87,3
Освіта	18 160,7	19 241,0	22 466,8	116,8
Охорона здоров'я	11 545,2	14 055,5	14 019,1	99,7
Соціальний захист і соціальна допомога	8 634,2	8 940,3	16 913,5	189,2
Житлово-комунальне господарство	3 070,0	5 228,2	3 300,0	63,1
Культура і мистецтво	1 527,4	1 676,0	1 816,8	108,4
Засоби масової інформація	198,0	282,8	200,0	70,7
Фізична культура і спорт	1 853,9	2 374,4	2 438,7	102,7
Будівництво	5 395,5	11 296,9	8 560,5	75,8
Землеустрій	30,0	166,0	200,0	120,4
Транспорт	2 651,6	2 617,9	3 288,3	125,6
Інші послуги, пов'язані з економічною діяльністю	505,0	257,9	180,0	69,8
Попередження та ліквідація надзвичайних ситуацій та наслідків стихійного лиха	81,0	83,7	121,0	144,6
Обслуговування боргу	0,0	242,0	960,1	396,7
Цільові фонди	500,0	271,5	637,2	234,7
Видатки, не віднесені до основних груп	387,2	629,2	804,0	127,8
Разом видатків	58 064,1	72 652,6	80 522,7	110,8
Кошти, що передаються до Державного бюджету	2 895,9	2 895,9	5 673,2	195,9
Кошти, що передаються до інших бюджетів	837,1	902,1	1 048,9	116,3
Кредитування (надання пільгового довгострокового кредиту громадянам на будівництво (реконструкцію) та придбання житла з урахуванням погашення)	-0,5	-0,7	-0,5	70,5
Всього видатків	61 796,6	76 449,8	87 244,3	114,1
Кошти, що передаються із загального фонду бюджету до бюджету розвитку	0,0	891,0	90,0	10,1
Разом	61 796,6	77 340,8	87 334,3	112,9

Джерело: Фінансове управління Комсомольської міської ради

Згідно з показниками бюджету міста, затвердженими на 2007 рік, передбачається збільшення всіх основних статей видаткової частини бюджету, окрім житлово-комунального господарства, будівництва, державного управління та охорони здоров'я. При цьому найбільше зростуть видатки на соціальний захист і соціальну допомогу – на 89,2%, до 16,9 млн. грн., проти фактичного обсягу 2006 року, за рахунок зростання в 2 рази обсягу надходжень соціально направлених субвенцій з Державного бюджету.

Як і в попередніх роках, у 2007 році значними також будуть видатки за такими статтями як «Освіта» та «Охорона здоров'я».

Скорочення видатків на житлово-комунальне господарство в 2007 році, переважно, пов'язане з відсутністю в міському бюджеті на 2007 рік субвенцій з Державного

бюджету на заходи щодо погашення заборгованості громадян за житлово-комунальні послуги та енергоносії в рахунок часткової компенсації втрат від знецінення грошових заощаджень та на погашення заборгованості минулих років з різниці між тарифами на житлово-комунальні послуги і їх собівартістю, фактична сума надходження яких за результатами 2006 року складає 1,5 млн. грн.

Зменшення видатків місцевого бюджету за статтею «Будівництво», в 2007 році, проти фактичного обсягу 2006 року, зумовлене тим, що в 2006 році була освоєна частина коштів, залучених в результаті випуску Комсомольською міською радою в цьому періоді облігацій внутрішньої місцевої позики.

Крім того, в 2007 році, передбачається скорочення обсягу асигнувань міського бюджету в сферу державного управління. Це пояснюється тим, що за результатами 2005 року управління, що утримуються за рахунок цієї статті бюджету мали залишок власних коштів, який був використаний в 2006 році.

Міським бюджетом на 2007 рік обсяг коштів, що передаються з міського бюджету в Державний бюджет, затверджено на рівні 5 673,2 тис. грн., що в 2 рази більше за обсяг вилучень в 2006 році. Це вказує на те, що в 2007 році доходи, які враховуються при визначенні міжбюджетних трансфертів будуть зростати більшими темпами, ніж видатки.

Доходна частина міського бюджету на 2007 рік затверджена обсягом 87 244,3 тис. грн., що складає 111,8% проти фактичного рівня 2006 року. Структура доходів бюджету міста на 2007 року характеризується подальшим зростанням обсягу і питомої ваги закріплених доходів міського бюджету, тоді як питома вага власних доходів, незважаючи на збільшення їх обсягу, поступово скорочується. Це зумовлено збільшенням суми офіційних трансфертів на 40,8%, за рахунок зростання обсягу соціально направлених субвенцій та інших неподаткових надходжень бюджету. Зростання доходної частини бюджету міста у 2007 році, забезпечується, основним чином, запланованим збільшенням доходів від сплати податку з доходів фізичних осіб та коштів від розміщення вільних бюджетних грошових ресурсів на депозитних рахунках в банку.

Видаткову частину міського бюджету м. Комсомольськ на 2007 рік затверджено на рівні доходної частини на відповідний період. При цьому зберігається соціальна спрямованість бюджету – основними видатковими статтями є «Освіта», «Охорона здоров'я» та «Соціальний захист і соціальна допомога». Тоді як передбачається зменшення видатків бюджету за статтею «Будівництво». Крім того, в 2007 році значною мірою скоротиться обсяг асигнувань міського бюджету на фінансування житлово-комунального господарства. Це пов'язане з відсутністю в міському бюджеті на 2007 рік субвенцій з Державного бюджету на заходи щодо погашення заборгованості громадян за житлово-комунальні послуги та енергоносії в рахунок часткової компенсації втрат від знецінення грошових заощаджень та на погашення заборгованості минулих років з різниці між тарифами на житлово-комунальні послуги і їх собівартістю, фактична сума надходження яких за результатами 2006 року складає 1,5 млн. грн.

Слід зазначити, в 2007 році з бюджету міста плануються вилучення до Державного бюджету обсягом 5,8 млн. грн., тоді як в 2006 році їх сума складала 2,9 млн. грн. Це вказує на те, що в 2007 році доходи, які враховуються при визначенні міжбюджетних трансфертів зростатимуть більшими темпами, ніж видатки.

3. Боргові зобов'язання міста

До консолідованого боргу міста відносять прямі зобов'язання, прострочену кредиторську заборгованість та умовні зобов'язання (гарантії) місцевих органів влади, а також фінансові зобов'язання та прострочену кредиторську заборгованість підприємств та організацій комунальної форми власності.

Бюджетні фінансові зобов'язання м. Комсомольська

У 2006 року, як і в 2005 році, позички з єдиного казначейського рахунку не залучались.

Прямі боргові зобов'язання станом на 01.01.2007 р.

Наприкінці липня 2006 року Комсомольська міська рада здійснила випуск процентних муніципальних облігацій внутрішньої позики серії А номіналом 1,0 тис грн. на загальну суму 8,0 млн. грн. строком обігу 3 роки – з 31 липня 2006 року по 30 липня 2009 року включно. Дата погашення облігацій за номінальною вартістю 31 липня 2009 року.

Облігації були випущені для фінансування бюджету розвитку з метою реалізації проектів капітального будівництва, енергозбереження в бюджетній сфері, на комунальних підприємствах міста і проектів розвитку інфраструктури міста.

Запозичення у формі випуску облігацій місцевої позики здійснюється на підставі рішення 48-ї сесії Комсомольської міської ради «Про місцевий бюджет на 2006 рік» (із змінами та доповненнями, внесеними рішеннями 50-ї сесії IV скликання від 21.03.2006 р. Комсомольської міської ради «Про внесення змін в п. 1 та п. 2 до рішення 48-ї сесії четвертого скликання від 26.01.2006 р. «Про місцевий бюджет на 2006 рік» пп. 16-20).

Станом на 04.08.2006 року облігації було повністю розміщено з купонною ставкою 12,0% річних на всі періоди. Процентний дохід сплачуватиметься щоквартальними платежами. Платіжним агентом випуску облігацій виступає ТОВ КБ «Фінанси та Кредит», лід-менеджерами – ТОВ КБ «Фінанси та Кредит» та ВАТ КБ «Хрещатик».

Таблиця 3.1 Графік виплати відсотків за облігаціями обсягом 8,0 млн. гривень, які планується здійснити з бюджету м. Комсомольськ протягом всього періоду обігу

Процентний період	Дата виплати доходу	Тривалість, днів	Обсяг виплат на всю сукупність облігацій, тис. грн.	Обсяг виплат за рік, тис. грн.
1	31.10.2006	92	241,97	241,97
2	31.01.2007	92	241,97	
3	01.05.2007	90	236,71	
4	31.07.2007	91	239,34	
5	31.10.2007	92	241,97	960,00
6	31.01.2008	92	241,76	
7	30.04.2008	90	236,07	
8	30.07.2008	91	238,69	
9	30.10.2008	92	241,3	957,82
10	30.01.2009	92	241,52	
11	01.05.2009	91	239,34	
12	31.07.2009	91	239,34	720,20

Джерело: Фінансове управління Комсомольської міської ради

Впродовж 2006 року Комсомольська рада дотримуючись наведеного вище графіку здійснила одну виплати процентного доходу за муніципальними облігаціями місцевої позики обсягом 242,0 тис. грн.

Отже, за результатами 2006 року прямий борг м. Комсомольськ складає 8,0 млн. грн.

Прострочена бюджетна кредиторська заборгованість.

За результатами 2006 року прострочена кредиторська заборгованість бюджету міста зросла в 1,9 рази до 367,6 тис. грн., виключно за рахунок значного збільшення простроченої заборгованості загального фонду видаткової частини бюджету.

Динаміку зміни обсягів простроченої кредиторської заборгованості наведено в наступній таблиці.

Таблиця 3.2 Прострочена кредиторська заборгованість бюджету м. Комсомольськ за загальним та спеціальним фондами за 2005-2006 рр , тис. грн.

Галузь	01.01.2006	01.01.2007
Державне управління	5,0	0,6
Освіта	104,5	4,2
Охорона здоров'я	65,5	18,7
Соціальний захист і соціальна допомога	1,3	215,0
Житлово-комунальне господарство	6,4	0,0
Будівництво	12,0	7,2
Транспорт	0,0	121,5
Інші послуги пов'язані з економічною діяльністю	0,3	0,3
Всього	195,0	367,6

Джерело: Фінансове управління Комсомольської міської ради

Зростання прострочена кредиторської заборгованість загального фонду спричинене значним збільшенням її обсягу за статтями «Транспорт» та «Соціальний захист та соціальна допомога» у зв'язку з надходженням не у повному обсязі субвенцій з Державного бюджету на відшкодування платежів за пільгами, які встановлені на загальнодержавному рівні.

Фінансові зобов'язання та кредиторська заборгованість підприємств та організацій комунальної форми власності.

В процесі своєї діяльності в 2006 році кредитні ресурси залучали такі комунальні підприємства як КВП «Комсомольськтеплоенерго», житлово-експлуатаційне ПП «Сервіс-житло» та житлово-експлуатаційне ПП «Фірма Лотос», станом на 01.01.2007 р. сукупний непогашений залишок за кредитами цих підприємств складає 184,7 тис. грн.

За інформацією, отриманою від міського управління житлово-комунального господарства Комсомольської міської ради, протягом 2006 року прострочена кредиторська заборгованість підприємств комунальної форми власності зменшилась на 18% та станом на 01.01.2007 р. дорівнює 5 507,3 тис. грн. Це відбулось, основним чином, за рахунок скорочення простроченої заборгованості за утримання будинків, водопостачання та водовідведення.

Отже, станом на 01.01.2007 р. консолідований борг м. Комсомольська з урахуванням прямого боргу, простроченої кредиторської заборгованості бюджету (367,6 тис. грн.), фінансових зобов'язань та простроченої кредиторської заборгованості комунальних підприємств міста (5 692,0 тис. грн.) складає 14 059,6 тис. грн.

Висновок

Зважаючи на результати проведеного аналізу соціально-економічного розвитку та виконання бюджету міста Комсомольська за результатами 2006 року, рейтингове агентство прийняло рішення про підтвердження кредитного рейтингу м. Комсомольськ на рівні «uaA-», зі стабільним прогнозом.

Генеральний директор

С. А. Дубко

Начальник відділу муніципальних рейтингів

О. В. Шубіна

**Старший фінансовий аналітик відділу
муніципальних рейтингів**

К. М. Мамонова

Додатки

Бюджет м. Комсомольська за результатами 2004-2006 років, представлений у форматі бюджетного балансу, тис. грн.

ПОКАЗНИК	2004 рік	2005 рік	2006 рік
Податкові надходження	29 725,2	39 038,2	49 436,8
Платежі, штрафи та інші операційні надходження	3 752,5	4 884,1	13 150,5
Отримані трансферти без урахування внутрішніх трансфертів та трансфертів до спеціального фонду	9 162,7	11 680,6	11 665,1
Операційні надходження всього	42 640,4	55 602,8	74 252,4
Поточні видатки	24 018,9	36 676,4	46 362,6
Субсидії та поточні трансферти	15 735,2	14 063,8	14 304,3
Операційні видатки всього	39 754,1	50 740,2	60 666,9
Операційний баланс	2 886,3	4 862,6	13 585,6
Фінансовий дохід	0,1	0,0	568,5
Виплата доходу за зобов'язаннями, обслуговування боргу	0,0	0,0	242,0
Фінансовий баланс	0,1	0,0	326,5
Поточний баланс	2 886,5	4 862,6	13 912,1
Капітальні надходження	2 516,0	11 530,9	8 308,2
Субсидії та трансферти на здійснення капітальних видатків	741,0	1 702,0	1 782,0
Капітальні надходження всього	3 257,0	13 232,9	10 090,2
Капітальні видатки	4 037,8	15 194,4	15 936,3
Капітальні трансферти без трансфертів до бюджету розвитку	1 466,6	1 022,2	322,8
Капітальні трансферти до бюджету розвитку	666,0	626,0	891,0
Капітальні видатки всього	6 170,4	16 842,5	17 150,1
Капітальний баланс	-2 913,4	-3 609,7	-7 059,8
Баланс після капітальних видатків	-27,0	1 252,9	6 852,1
Надання пільгових кредитів громадянам на будівництво житла (з урахуванням повернення)	-0,6	-0,5	-0,7

Фінансування бюджету м. Комсомольськ в 2004-2006 роках, тис. грн.

ПОКАЗНИК	2004 рік	2005 рік	2006 рік
Профіцит/дефіцит	-26,3	1 253,4	6 852,9
Фінансування	26,3	-1 253,5	-6 852,9
Зміни залишків	28,7	-1 253,4	-1 373,0
залишок на початок року	11,94	1 379,00	5 010,33
залишок на кінець року	127,24	2 632,40	6 449,53
Зміни обсягів депозитів та цінних паперів, що використовуються для управління ліквідністю	0,0	0,0	-5 479,9
Повернення коштів з депозитів або пред'явлення цінних паперів	0,0	0,0	9 000,0
Розміщення коштів з депозитів або придбання цінних паперів	0,0	0,0	14 479,9
Фінансування за рахунок короткотермінових позичок за рахунок єдиного казначейського рахунку	0,0	0,0	0,0
Запозичення	10 934,4	0,0	0,0
Погашення	10 934,4	0,0	0,0
Інші розрахунки	0,0	-0,1	0,0

Динаміка доходної частини бюджету за 2002-2006 рр., тис. грн.

Показники	2003 рік	2004 рік	2005 рік	2006 рік
Податкові надходження	30 881,8	29 725,2	39 038,1	49 436,8
питома вага податкових надходжень в обсязі доходної частини бюджету (без урахування коштів, що передаються з однієї частини бюджету в іншу), %	71,5%	65,7%	57,2%	58,8%
Податок з доходів фізичних осіб	21 266,6	19 351,1	27 298,9	35 851,8
Податок на прибуток підприємств	41,5	11,4	8,9	408,8
Податок з власників транспортних засобів	780,2	864,8	1 076,9	1 295,4
Плата за землю	5 976,8	5 864,7	6 094,5	6 741,6
Плата за видачу ліцензій та сертифікатів	21,7	27,3	28,2	34,1
Плата за торговий патент на деякі види підприємницької діяльності	216,5	324,3	552,7	930,0
Місцеві податки та збори	540,7	598,0	609,8	626,4
Єдиний податок	1 892,1	2 005,0	2 590,6	2 261,0
Неподаткові надходження	5 438,2	3 693,0	4 395,9	12 441,0
питома вага неподаткових надходжень в обсязі доходної частини бюджету (без урахування коштів, що передаються з однієї частини бюджету в іншу), %	12,6%	8,2%	6,4%	14,8%
Доходи від власності та підприємницької діяльності	50,1	2,9	0,1	7 077,5
Державне мито	160,3	310,8	86,6	101,0
Адміністративні штрафи	84,1	49,9	22,5	53,1
Депонентська та кредиторська заборгованість	0,4	0,1	0,0	0,1
Інші надходження	44,0	41,2	20,6	36,5
Власні надходження бюджетних установ та організацій	5 099,2	3 288,0	4 266,0	5 172,9
Доходи від операцій з капіталом	1 245,1	2 516,0	11 530,9	8 308,2
питома вага операцій з капіталом в обсязі доходної частини бюджету (без урахування коштів, що передаються з однієї частини бюджету в іншу), %	2,9%	5,6%	16,9%	9,9%
- кошти від продажу основного капіталу	978,7	818,4	1 067,1	1 344,3
- кошти від продажу землі і нематеріальних активів	266,4	1 697,5	10 463,8	6 963,9
Цільові фонди	471,6	59,7	488,2	1 278,0
питома вага цільових фондів в обсязі доходної частини бюджету (без урахування коштів, що передаються з однієї частини бюджету в іншу), %	1,1%	0,1%	0,7%	1,5%
Збір за забруднення навколишнього середовища	468,9	59,3	487,7	1 277,6
Цільові та інші фонди	2,8	0,4	0,5	0,4
Разом доходів	38 036,7	35 993,9	55 453,1	71 464,1
Трансферти	5 154,7	9 237,7	12 756,6	12 556,1
питома вага трансфертів в обсязі доходної частини бюджету (без урахування коштів, що передаються з однієї частини бюджету в іншу), %	11,9%	20,4%	18,7%	14,9%
Разом	43 191,4	45 231,6	68 209,7	84 020,2
Кошти, одержані із загального фонду до бюджету розвитку	0,0	666,0	626,0	891,0
Усього	43 191,4	45 897,6	68 835,7	84 911,2

Виконання видаткової частини загального фонду бюджету за 2005 - 2006 рр., тис. грн.

Найменування показника	2005 р. виконання	Затверджено з урахуванням змін на 2006р.	2006 рік виконання	% до затвердженого з урахуванням змін на 2006 р.
Основні видаткові статті	42 573,5	54 464,2	54 211,8	99,5
Державне управління	3 007,4	5 140,2	5 135,6	99,9
Освіта	14 331,1	18 850,4	18 837,1	99,9
Охорона здоров'я	10 118,8	12 050,2	12 046,9	100,0
Соціальний захист і соціальна допомога	7 503,6	8 972,1	8 918,8	99,4
Житлово-комунальне господарство	2 952,9	3 497,8	3 496,1	100,0
Культура і мистецтво	1 357,7	1 536,0	1 535,7	100,0
Засоби масової інформація	154,7	258,0	257,1	99,7
Фізична культура і спорт	1 610,5	2 157,9	2 156,0	99,9
Транспорт	1 389,8	1 464,5	1 291,6	88,2
Попередження та ліквідація надзвичайних ситуацій та наслідків стихійного лиха	71,9	80,0	79,9	99,9
Обслуговування боргу	0,0	242,0	242,0	100,0
Видатки, не віднесені до основних груп	862,2	502,5	502,4	100,0
Разом видатків	43 435,7	54 966,6	54 714,2	99,5
Кошти, що передаються до Державного бюджету	4 681,3	2 895,9	2 895,9	100,0
Кошти, що передаються до інших бюджетів	40,0	65,0	65,0	100,0
Надання пільгового довгострокового кредиту громадянам на будівництво (реконструкцію) та придбання житла	0,0	0,0	0,0	-
Всього видатків	48 157,0	57 927,5	57 675,1	99,6
Кошти, що передаються із загального бюджету до фонду розвитку	626,0	898,4	891,0	99,2
Всього	48 783,0	58 825,9	58 566,1	99,6

Виконання видаткової частини спеціального фонду бюджету за 2005 - 2006 рр., тис. грн.

Найменування показника	2005 р. виконання	Затверджено з урахуванням змін на 2006 р.	2006 рік виконання	% до затвердженого з урахуванням змін на 2006 р.
Основні видаткові статті	18 443,7	23 167,5	19 350,3	83,5
Державне управління	399,4	404,4	520,9	128,8
Освіта	1 180,7	1 184,9	1 285,2	108,5
Охорона здоров'я	784,3	744,7	2 142,2	287,7
Соціальний захист і соціальна допомога	46,7	7,0	61,2	874,2
Житлово-комунальне господарство	1 470,8	1 482,6	1 785,1	120,4
Культура і мистецтво	177,1	97,4	204,2	209,7
Фізична культура і спорт	937,5	19,1	218,4	1 143,5
Будівництво	11 313,3	17 147,8	11 296,9	65,9
Транспорт	1 010,7	1 354,5	1 326,3	97,9
Інші послуги, пов'язані з економічною діяльністю	749,4	211,0	208,9	99,0
Попередження та ліквідація надзвичайних ситуацій та наслідків стихійного лиха	3,5	1,0	3,7	367,4
Фонди	356,2	500,0	271,5	54,3
Видатки, не віднесені до основних груп	356,0	4,0	142,6	3 563,8
Разом видатків	18 799,7	23 171,5	19 492,9	84,1
Трансферти бюджетам інших рівнів	0,0	0,0	0,0	-
Надання пільгового довгострокового кредиту громадянам на будівництво (реконструкцію) та придбання житла з урахуванням погашення	-0,5	-0,5	-0,7	147,5
Всього видатків	18 799,2	23 171,0	19 492,1	84,1

Балансові дані ВАТ «Полтавський гірничо-збагачувальний комбінат», тис. грн.

АКТИВИ	31.12.2004 р.		31.12.2005 р.		31.12.2006 р.	
	тис. грн	%	тис. грн	%	тис. грн	%
Необоротні активи	969 920,0	60,5	1 458 205,0	55,3	1 722 552,0	69,9
Нематеріальні активи	1 045,0	0,1	1 532,0	0,1	1 562,0	0,1
Незавершене будівництво	71 399,0	4,5	165 965,0	6,3	271 149,0	11,0
Основні засоби	874 343,0	54,5	1 066 893,0	40,5	1 140 638,0	46,3
Довгострокові фінансові інвестиції:	13 812,0	0,9	176 925,0	6,7	285 722,0	11,6
за методом участі в капіталі інших підприємств	12 904,0	0,8	176 484,0	6,7	69 178,0	2,8
інші фінансові інвестиції	908,0	0,1	441,0	0,0	216 544,0	8,8
Довгострокова дебіторська заборгованість	617,0	0,0	46 890,0	1,8	358,0	0,0
Відстрочені податкові активи	8 704,0	0,5	0,0	0,0	23 123,0	0,9
Оборотні активи	631 818,0	39,4	1 161 434,0	44,1	743 164,0	30,1
Запаси:	182 026,0	11,4	281 121,0	10,7	217 450,0	8,8
виробничі запаси	145 906,0	9,1	186 686,0	7,1	177 083,0	7,2
тварини на вирощуванні та відгодівлі	4,0	0,0	0,0	0,0	0,0	0,0
незавершене виробництво	9 351,0	0,6	15 136,0	0,6	11 601,0	0,5
готова продукція	25 276,0	1,6	77 947,0	3,0	27 883,0	1,1
товари	1 489,0	0,1	1 352,0	0,1	883,0	0,0
Векселі одержані	2 552,0	0,2	144,0	0,0	485,0	0,0
Дебіторська заборгованість :	236 094,0	14,7	800 647,0	30,4	446 694,0	18,1
За товари, роботи, послуги	48 387,0	3,0	100 252,0	3,8	143 999,0	5,8
За розрахунками:	177 773,0	11,1	699 489,0	26,5	272 211,0	11,0
- з бюджетом	87 927,0	5,5	120 998,0	4,6	209 664,0	8,5
- за виданими авансами	89 836,0	5,6	572 434,0	21,7	52 281,0	2,1
- з нарахованих доходів	10,0	0,0	6 057,0	0,2	10 266,0	0,4
Інша поточна дебіторська заборгованість	9 934,0	0,6	906,0	0,0	30 484,0	1,2
Поточні фінансові інвестиції	106 365,0	6,6	0,0	0,0	15 550,0	0,6
Грошові кошти та їх еквіваленти:	98 657,0	6,2	68 340,0	2,6	58 484,0	2,4
- в національній валюті	72 921,0	4,5	1 255,0	0,0	7 588,0	0,3
- в іноземній валюті	25 736,0	1,6	67 085,0	2,5	50 896,0	2,1
Інші оборотні активи	6 124,0	0,4	11 182,0	0,4	4 501,0	0,2
Витрати майбутніх періодів	1 248,0	0,1	15 751,0	0,6	48,0	0,0
Всього активи	1 602 986,0	100,0	2 635 390,0	100,0	2 465 764,0	100,0

ПАСИВИ	2004 р.		2005 р.		2006 р.	
	тис. грн	%	тис. грн	%	тис. грн	%
Власний капітал	699 148,0	43,6	1 317 263,0	50,0	1 505 452,0	61,1
Статутний капітал	812 765,0	50,7	1 095 600,0	41,6	1 149 384,0	46,6
Інший додатковий капітал	32 879,0	2,1	32 275,0	1,2	32 207,0	1,3
Резервний капітал	366,0	0,0	0,0	0,0	9 755,0	0,4
Нерозподілений прибуток (непокритий збиток)	-64 168,0	-4,0	189 388,0	7,2	314 106,0	12,7
Неоплачений капітал	82 694,0	5,2	0,0	0,0	0,0	0,0
Частка меншості	600,0	0,0	20 541,0	0,8	0,0	0,0
Забезпечення наступних витрат і платежів	8 021,0	0,5	24 234,0	0,9	24 945,0	1,0
Забезпечення виплат персоналу	8 021,0	0,5	24 234,0	0,9	24 945,0	1,0
Довгострокові зобов'язання	331 944,0	20,7	377 563,0	14,3	370 669,0	15,0
Довгострокові кредити банків	20 373,0	1,3	217 535,0	8,3	220 725,0	9,0
Інші довгострокові фінансові зобов'язання	310 158,0	19,3	159 456,0	6,1	149 526,0	6,1
Відстрочені податкові зобов'язання	111,0	0,0	0,0	0,0	0,0	0,0
Інші довгострокові зобов'язання	1 302,0	0,1	572,0	0,0	418,0	0,0
Поточні зобов'язання	562 612,0	35,1	895 789,0	34,0	564 698,0	22,9
Короткострокові кредити банків	258 664,0	16,1	461 409,0	17,5	101 751,0	4,1
Поточна заборгованість за довгостроковими зобов'язаннями	181 243,0	11,3	239 047,0	9,1	334 318,0	13,6
Векселі видані	11 277,0	0,7	22 133,0	0,8	10 732,0	0,4
Кредиторська заборгованість за товари	73 443,0	4,6	122 397,0	4,6	76 252,0	3,1
Поточні зобов'язання за розрахунками:	20 040,0	1,3	37 938,0	1,4	32 391,0	1,3
- з одержаних авансів	3 111,0	0,2	11 660,0	0,4	439,0	0,0
- з бюджетом	5 239,0	0,3	8 164,0	0,3	7 553,0	0,3
- зі страхування	3 164,0	0,2	4 028,0	0,2	3 728,0	0,2
- з оплати праці	6 134,0	0,4	7 879,0	0,3	8 215,0	0,3
- з учасниками	2 392,0	0,1	6 207,0	0,2	12 456,0	0,5
Інші поточні зобов'язання	17 945,0	1,1	12 865,0	0,5	9 254,0	0,4
Доходи майбутніх періодів	661,0	0,0	0,0	0,0	0,0	0,0
Всього пасиви	1 602 986,0	100,0	2 635 390,0	100,0	2 465 764,0	100,0

Дані звіту про фінансові результати ВАТ «Полтавський гірничо-збагачувальний комбінат», тис. грн.

Показник	2004	2005	2006
Чистий дохід від реалізації продукції	1 448 148,0	2 230 210,0	2 323 019,0
Собівартість реалізованої продукції	993 078,0	1 401 968,0	1 481 489,0
Валовий прибуток	455 070,0	828 242,0	841 530,0
Інші операційні доходи	15 981,0	54 855,0	43 748,0
Адміністративні витрати	60 816,0	89 538,0	102 697,0
Витрати на збут	205 399,0	264 991,0	364 888,0
Інші операційні витрати	32 299,0	85 997,0	79 433,0
Операційний прибуток:	172 537,0	442 571,0	338 260,0
Доход від участі в капіталі	838,0	0,0	272,0
Інші фінансові доходи	4 775,0	9 766,0	4 338,0
Інші доходи	55 008,0	148 711,0	428 948,0
Фінансові витрати	74 802,0	79 082,0	122 296,0
Витрати від участі в капіталі	12,0	28 772,0	1 207,0
Інші витрати	71 913,0	146 558,0	425 244,0
Фінансові результати до оподаткування:	86 431,0	346 636,0	223 071,0
Податок на прибуток	46 755,0	86 770,0	81 442,0
Чистий прибуток:	39 676,0	259 866,0	141 629,0

Основні показники платоспроможності та результати діяльності ВАТ «Полтавський гірничо-збагачувальний комбінат»

Показник	2004	2005	2006
Показники ліквідності			
Коефіцієнт загальної ліквідності, рази	1,12	1,30	1,32
Коефіцієнт швидкої ліквідності, рази	0,80	0,98	0,93
Коефіцієнт абсолютної ліквідності, рази	0,36	0,08	0,13
Чистий оборотний капітал, тис. грн.	69 206,00	265 645,00	178 466,00
Показники фінансової стійкості та стабільності			
Коефіцієнт фінансової незалежності, рази	0,44	0,50	0,61
Чистий робочий капітал, тис. грн.	-270 772,00	-140 942,00	-217 100,00
Відношення сумарних зобов'язань до активів, рази	0,56	0,48	0,38
Відношення власного капіталу до сумарних зобов'язань, рази	0,78	1,03	1,61
Показники рентабельності, %			
Рентабельність діяльності	4,00	18,54	9,56
Рентабельність продукції	45,82	59,08	56,80
Рентабельність продажів	2,74	11,65	6,10
Рентабельність EBITDA	16,68	23,29	19,56
Рентабельність власного капіталу	5,67	19,73	9,41
Рентабельність активів	2,48	9,86	5,74
Рентабельність оборотних активів	6,28	22,37	19,06
Рентабельність необоротних активів	4,09	17,82	8,22
Терміни оборотності, дні			
Термін оборотності активів	-	347	401
Термін оборотності оборотних активів	-	147	150
Коефіцієнт оборотності дебіторської заборгованості	-	4,3	3,7
Термін оборотності дебіторської заборгованості	-	85	98
Коефіцієнт оборотності кредиторської заборгованості	-	6,3	5,4
Термін оборотності кредиторської заборгованості	-	58	68
Термін оборотності запасів	-	38	39
Тривалість фінансового циклу	-	65	69