

Рейтинговий звіт НВРР – 05 – і

Звіт про рівень кредитного рейтингу боргового інструменту

Тип рейтингу:	довгостроковий кредитний рейтинг боргового інструменту за Українською Національною шкалою кредитних рейтингів
Емітент:	ВАТ «Концерн «Хлібпром»
Тип боргового інструмента:	іменні процентні облігації
Серія:	D
Обсяг емісії:	50 000 000 грн.
Номінальна вартість:	1 000 грн.
Кількість:	50 000 штук
Термін обігу:	1820 днів з 28 серпня 2006 року до 21 серпня 2011 року
Термін розміщення	з 28 серпня 2006 року до 15 серпня 2011 року
Термін погашення	22 серпня 2011 року
Процентний дохід:	на перший рік - 14% річних, виплачується щоквартально
Рівень кредитного рейтингу боргового інструменту:	ua
Дата визначення:	2006 року

Наданий в результаті рейтингового аналізу кредитний рейтинг боргового інструменту визначено за Національною шкалою кредитних рейтингів, на що вказують літери **ua** у позначці кредитного рейтингу. Національна шкала кредитних рейтингів дозволяє виміряти розподіл кредитного ризику в економіці України без урахування суверенного ризику та призначена для використання емітентами цінних паперів, позичальниками, фінансовими установами, посередниками та інвесторами на фінансовому ринку України.

Для проведення процедури рейтингування агентство «Кредит-Рейтинг» використовувало повну консолідовану фінансову звітність ВАТ «Концерн Хлібпром» за 2004-2005 роки та перший квартал 2006 року, а також внутрішню інформацію, надану товариством у ході рейтингового процесу. Було проаналізовано інформацію стосовно усіх істотних аспектів діяльності товариства.

Кредитний рейтинг базується на інформації, наданій самим емітентом, а також на іншій інформації, що є у розпорядженні рейтингового агентства та вважається надійною. Рівень кредитного рейтингу залежить від якості, однорідності та повноти інформації, що є у розпорядженні рейтингового агентства.

*Історія
кредитного
рейтингу*

uaA					
uaA-					
uaBBB+					
uaBBB					
uaBBB-					
uaBB+					
uaBB					
uaBB-					
uaB+					
uaB					
	1 кв. 2006	2 кв. 2006	3 кв. 2006	4 кв. 2006	1 кв. 2007

———— Довгостроковий кредитний рейтинг

*Фактори, що сприяють
підвищенню кредитного
рейтингу*

*Фактори, що
перешкоджають
підвищенню кредитного
рейтингу*

*Основні
балансові
показники,
тис. грн.*

показник	звітна дата				
	31.12.2003	31.12.2004	30.09.2005	31.12.2005	31.03.2006
Актив	61 324,0	82 841,0	95 456,4	151 948,3	190 875,2
Власний капітал	22 020,0	30 157,0	36 237,7	41 300,3	66 364,9
Дебіторська заборгованість	19 711,0	32 348,0	25 499,6	24 265,2	27 892,7
Кредиторська заборгованість	28 948,0	34 742,0	39 706,9	84 802,8	94 702,6
Основні засоби	26 408,0	42 701,0	48 692,1	59 482,8	71 030,7
Інші довгострокові	0,0	0,0	0,0	17 445,1	17 441,1

*Основні
показники
операційної
діяльності
тис. грн.*

показник	звітний період				
	2004	6 міс. 2005	9 міс. 2005	2005	3 міс. 2006
Чистий обсяг продажу	57 923,0	44 823,0	70 094,0	131 877,3	54 130,5
Валовий прибуток	5 146,0	6 007,0	10 858,8	21 771,2	12 213,6
Операційний прибуток	991,0	2 548,0	4 880,6	5 944,6	1 204,3
Чистий прибуток	956,0	1 517,0	2 840,8	8 920,3	2 588,3
Процентні витрати	834,0	924,0	1 537,3	2 521,4	1 455,3
Податок на прибуток	220,0	148,0	447,1	917,9	25,5
Амортизація	1 814,0	1 310,0	2 062,2	3 320,0	1 327,0
ЕБІТДА	3 824,0	3 899,0	6 887,4	15 679,0	5 396,1
Рентабельність продажу	1,65%	3,38%	4,05%	6,76%	4,78%
Рентабельність ЕБІТДА	6,60%	8,70%	9,83%	11,9%	9,97%

**Основні
відомості про
ВАТ «Концерн
«Хлібпром»**

Відкрите акціонерне товариство «Концерн Хлібпром» (далі – ВАТ «Концерн Хлібпром») створено та зареєстровано 12 липня 1996 року під назвою Відкрите акціонерне товариство «Львівський хлібзавод №5» Реєстраційною Палатою Департаменту економічної політики та ресурсів Львівського міськвиконкому, номер запису 110-Г.

Засновником правового попередника товариства, а саме ВАТ «Львівський хлібзавод №5», є держава в особі Регіонального відділення Фонду державного майна України по Львівській області.

ВАТ «Концерн Хлібпром» є також правонаступником усіх прав та обов'язків:

- відкритого акціонерного товариства «Червоноградський хлібзавод» (код за ЄДРПОУ 00376455), що було зареєстроване 24 липня 1996 року Червоноградським міськвиконкомом, номер запису 48;
- відкритого акціонерного товариства «Самбірський хлібокомбінат» (код за ЄДРПОУ 00376521), що було зареєстроване 15 липня 1996 року Самбірською міською Радою народних депутатів, номер запису 54.

Загальними зборами акціонерів ВАТ «Львівський хлібзавод № 5» (протокол № 1/03 від 23 травня 2003 року) прийнято рішення щодо зміни власної назви ВАТ «Львівський хлібзавод № 5» та перейменування його у Відкрите акціонерне товариство «Концерн Хлібпром».

До складу ВАТ «Концерн Хлібпром» входить 14 хлібзаводів у 5-ти областях України, які виробляють понад 300 тонн хлібобулочних виробів на добу та понад 100 тис. тонн на рік, що дозволяє Концерну займати майже 5% національного ринку хліба та входити до провідної групи національних виробників хліба. Водночас хлібзавод ДП «Вінницяхліб» забезпечує своєю продукцією близько 90% населення Вінниці та понад 60% області. Частка Львівського хлібзаводу на ринку хлібобулочних виробів Львова становить понад 35%, ринку Львівської області – 20-25%.

З метою поповнення обігових коштів ВАТ «Концерн Хлібпром» планує випустити процентні облигації серії D на суму 50,0 млн. грн., які є предметом рейтингування.

Кредитний рейтинг першого випуску облигацій серій B та C визначено РА «Кредит-Рейтинг» на рівні uaBBB+, прогноз «стабільний».

Статутний капітал Концерну становить 90 683 500,0 грн., який поділено на 9 068 350 000 простих іменних акцій номінальною вартістю 0,01 грн. кожна. Станом на 22 червня 2006 статутний капітал сплачено повністю. Акціонерами ВАТ «Концерн Хлібпром» є 255 осіб, з них 248 – фізичні особи та 7 – юридичні (97,64 статутного капіталу).

Перелік акціонерів, що мають у статутному фонді емітента частку, що перевищує 10%

акціонер	кількість акцій, шт.	частка у СФ, %
ТзОВ «Квартет»	2 266 180 665	24,99
Компанія Babila Trading	1 848 652 557	20,38
ПВІФ НФЗТ «Росан-Корпорейшн» ВАТ КУА «Росан-Капітал»	2 040 778 114	22,5044
Всього	6 155 611 336	67,8744%

Структура акціонерів ВАТ «Концерн Хлібпром» не дозволяє жодному з акціонерів одноосібно вирішувати питання, що віднесені до компетенції загальних зборів акціонерів. Отже, прийняття таких рішень відбуватиметься

за участю наведених вище акціонерів. За період існування Концерну корпоративних конфліктів між акціонерами не спостерігалось.

ВАТ «Концерн Хлібпром» є членом Президії Всеукраїнської асоціації пекарів (ВАП) та Львівської Торгово-Промислової палати, що дає компанії можливість встановлювати контакти з партнерами на міжнародному рівні, долучатися до основних бізнес-процесів у регіоні, представляти інтереси компанії в місцевих органах державної виконавчої влади.

Концерн не бере участі у фінансово-промислових групах або об'єднаннях.

Структура ВАТ «Концерн Хлібпром»

До структури ВАТ «Концерн Хлібпром» входять як дочірні підприємства, так і підприємства, в яких концерн має контроль. Існуюча структура Концерну дозволяє здійснювати повний виробничий цикл, починаючи із сільськогосподарських підприємств, які вирощують зерно, підприємств з виробництва борошна та виготовлення і реалізації хліба й хлібобулочних виробів.

Основні виробничі активи ВАТ «Концерн Хлібпром» зосередженні у двох областях – Львівській та Вінницькій.

До структури ВАТ «Концерн Хлібпром» входять наступні підприємства:

1. ДП «Львівський хлібо завод №5» (м. Львів):
 - СП Самбірський хлібокомбінат (Львівська обл.);
 - СП Червоноградський хлібо завод (Львівська обл.);
2. ДП «Вінницяхліб» (Вінницька обл.):
 - СП Барський хлібо завод (Вінницька обл.);
 - СП Могилів-Подільський хлібо завод (Вінницька обл.);
3. ДП «Гайсинхліб» (Вінницька обл.):
 - СП Жашківський хлібокомбінат (Черкаська обл.);
 - СП Кам'янський хлібокомбінат (Черкаська обл.);
 - СП Шполянський хлібокомбінати (Черкаська обл.);
4. ДП «Калуський хлібокомбінат» (Івано-Франківська область);
5. ДП «Рівнехліб» (м. Рівне).

До складу Концерну також входять борошномельні підприємства (усі – Вінницька обл.):

6. ДП «Подільське борошно»;
7. ДП «Гайсинський комбінат хлібопродуктів»;
8. ТзОВ «Гайсинський комбінат хлібопродуктів».

До групи належить торговельне підприємство – ДП «Торговий дім «Український хліб» із двома структурними підрозділами у Вінницькій та Львівській областях, оператор мережі продуктових магазинів у містах Вінниці, Львові, Червонограді, Самбірі, Калуші, Івано-Франківську.

Закупівлю всієї необхідної для виробництва хліба сировини (включаючи зерно) здійснює ДП «Ресурсна компанія» - та передає її на виробничі підприємства Концерну. Компанія діє на замовлення кожного виробничого підприємства, але з метою мінімізації закупівельних витрат та досягнення ефекту масштабу виступає на ринку закупівель як один суб'єкт - представник Концерну.

Наразі реалізується впровадження таких взаємовідносин з дочірніми та підконтрольними підприємствами, при яких ВАТ «Концерн Хлібпром» здійснює консолідацію всього наявного майна та капіталовкладення в розвиток. Операційну діяльність з виробництва хлібобулочних виробів здійснюють дочірні компанії. Доходи ВАТ «Концерн Хлібпром» становлять в основному орендні надходження від дочірніх підприємств та використання майна і торгових знаків.

Органи управління

Управління та контроль за діяльністю ВАТ «Концерн Хлібпром» здійснюють наступні органи управління:

- Загальні збори акціонерів;
- Наглядова рада;
- Дирекція;
- Ревізійна комісія.

Загальні збори акціонерів товариства – є вищим органом управління. Загальні збори товариства, правомочні згідно з чинним законодавством України вирішувати наступні питання:

- затвердження статуту товариства та внесення змін та доповнень до нього;
- прийняття рішення про ліквідацію, реорганізацію товариства, призначення ліквідаційної комісії та затвердження ліквідаційного балансу;
- створення, реорганізація та ліквідація дочірніх підприємств, філій та представництв, затвердження їх статутів та положень;
- затвердження річних результатів діяльності товариства, включаючи його дочірні підприємства;
- затвердження звітів і висновків Ревізійної комісії;
- затвердження порядку розподілу прибутку, строків та порядку виплати частки прибутку (дивідендів);
- визначення порядку покриття збитків;
- обрання та відкликання Голови та членів Ревізійної комісії;
- обрання та відкликання Голови та членів Наглядової ради, вирішення питання про розмір та умови виплати їм винагороди;
- обрання та звільнення із займаної посади Генерального директора товариства та членів Дирекції товариства;
- обрання та відкликання Голови та членів Ревізійної комісії;
- вирішення будь-яких інших питань, які чинним законодавством України віднесено до виключної компетенції Загальних зборів, а також питань, які будуть включені до їх порядку, що встановлений статутом або чинним законодавством.

Загальні збори акціонерів вправі делегувати свої повноваження іншим органам управління, за виключенням тих, що належить до виключної компетенції Загальних зборів.

Наглядова рада – орган, який представляє інтереси акціонерів в перерві між проведенням Загальних зборів та в межах компетенції, визначеної статутом товариства, контролює та регулює діяльність виконавчого органу. У своїй діяльності Наглядова рада підзвітна виключно Загальним зборам. Голова та члени Наглядової Ради обираються терміном на два роки.

Виконавчим органом Товариства, що здійснює керівництво його поточною фінансово-господарською діяльністю є **Дирекція**. Кількісний склад Дирекції визначається Загальними зборами. До складу Дирекції постійно входить Генеральний директор, інші члени Дирекції. Генеральний директор та члени Дирекції обираються Загальними зборами на два роки.

Дирекція безпосередньо підзвітна Загальним зборам та Наглядовій раді, забезпечує та організовує виконання їх рішень. Дирекція здійснює оперативне управління фінансово-господарською діяльністю товариства, з урахуванням обмежень, що встановлені статутом, та вирішує інші питання, за виключенням тих, що віднесені до виключної компетенції інших органів управління товариства.

Контролюючим органом товариства є **Ревізійна комісія**, до складу якої входять особи, що обираються Загальними зборами на два роки. До функціональних обов'язків Ревізійної комісії належать:

- здійснення контролю за фінансово-господарською діяльністю товариства; підготовка та інформування Загальних зборів про результати перевірок фінансово-господарської діяльності товариства;
- складання, подання на розгляд та затвердження Загальними зборами висновку з детальним аналізом та коментарем річних звітів та балансів товариства.

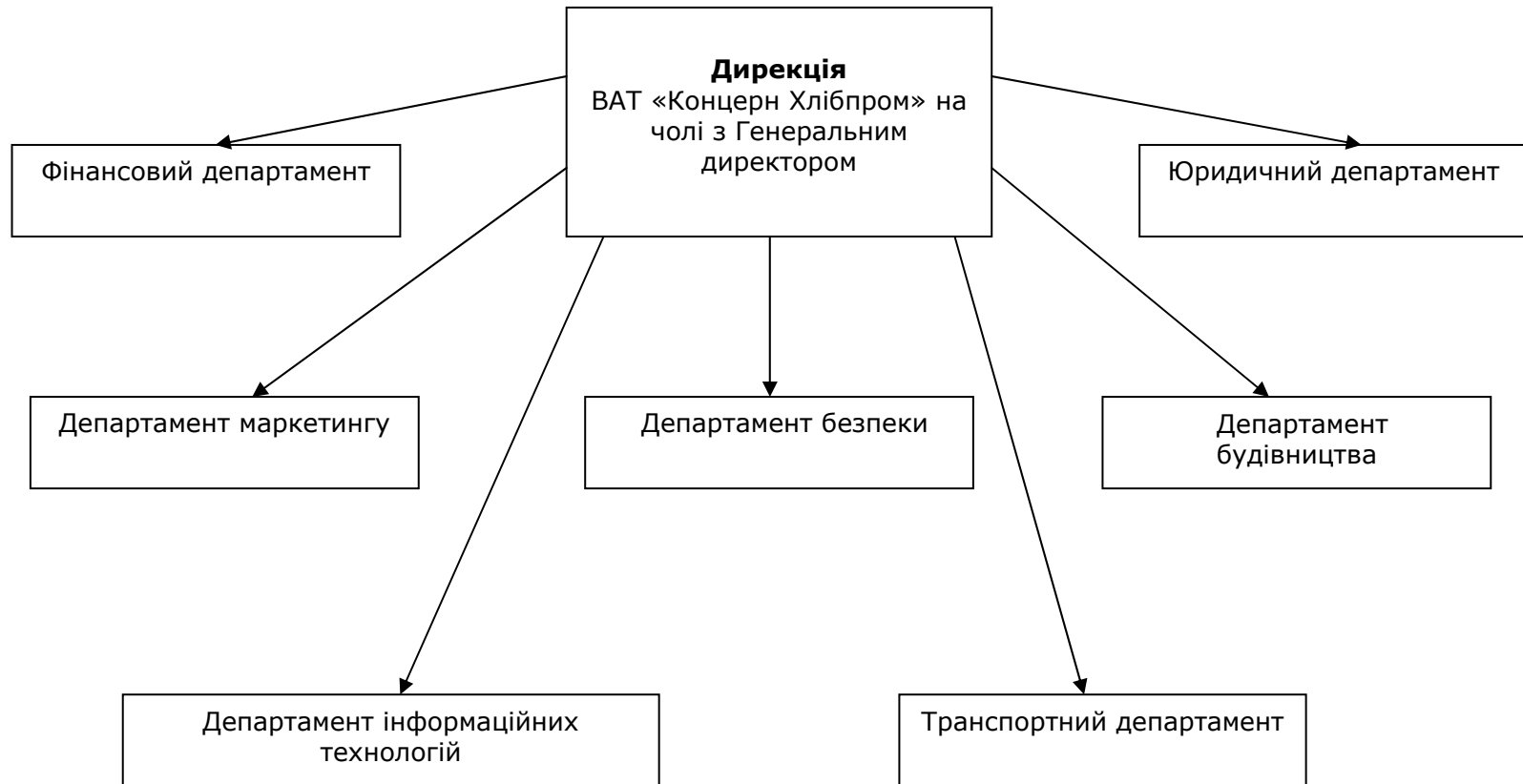
Управлінська команда ВАТ «Концерн Хлібпром» складається переважно з молодих спеціалістів, які мають відповідну освіту, кваліфікацію та досвід роботи в структурі підприємства та споріднених до нього структур.

Організаційна структура управління Концерну відповідає загальній структурі організації бізнесу, за якої Концерн має здійснювати управління майном та оперативне керування діяльністю відокремлених структурних підрозділів. Тут створені підрозділи, що відповідають за організацію бізнесу, його управління, а також безпеку.

Чисельність штатних працівників ВАТ «Концерн Хлібпром» станом на 31.03.06 р. становить 96 осіб.

Інформація про керівний склад товариства

Посада	П.І.Б.	Рік народження	Освіта. кваліфікація	Стаж роботи на даній посаді (загальний стаж)	Посада на основному місці роботи	Посада на попередніх місцях роботи за останні 5 років
Голова Наглядової Ради	Худо А.В.	1978	вища, економіст	1 р. 5 міс. (8 р. 11 міс.)	Директор інвестиційного департаменту «Універсальна інвестиційна група»	<ul style="list-style-type: none"> - 04.08.00 – 02.04.01рр. спеціаліст 3-ої категорії фінансового відділу ВАТ «Галнафтогаз»; - 02.04.01 – 13.11.01рр. спеціаліст 3-ої категорії фінансового департаменту ВАТ «Галнафтогаз»; - 14.11.01 – 10.06.02 рр. спеціаліст фінансового департаменту ВАТ «Концерн Галнафтогаз»; - 10.06.02 -31.03.04 рр. начальник аналітичного відділу фінансового департаменту ВАТ «Концерн Галнафтогаз»; - з 01.04.04 директор інвестиційного департаменту «Універсальна інвестиційна група».
Член Наглядової Ради	Даниляк В.В.	1974	вища, економіст-математик	1 р. 7 міс. (14 р. 6 міс.)	Виконавчий директор «Універсальна інвестиційна група»	<ul style="list-style-type: none"> - 01.02.00 – 31.07.00 рр. начальник фінансового відділу ВАТ «Вінницянафтопродукт»; - 01.08.00 – 31.10.01 рр. начальник фінансового відділу ВАТ «Концерн Галнафтогаз»; - 01.11.01 – 31.03.04 рр. директор фінансового департаменту ВАТ «Концерн Галнафтогаз»; - з 01.04.2004 р. виконавчий директор «Універсальна інвестиційна група».
Член Наглядової Ради	Тицький Ю.Б.	1973	вища, юрист	1 р. 7 міс. (10 р. 6 міс.)	Провідний спеціаліст «Універсальна інвестиційна група»	<ul style="list-style-type: none"> - 01.06.99 – 13.11.01 рр. провідний спеціаліст відділу обліку поставок та розмитнення вантажів ВАТ «Галнафтогаз»; - 14.11.01 – 01.11.02 рр. бухгалтер ВАТ «Концерн Галнафтогаз»; - 01.11.02 – 31.03.2004 рр. спеціаліст фінансового відділу ВАТ «Концерн Галнафтогаз»; - з 01.04.04 р. провідний спеціаліст координаційного департаменту «Універсальна інвестиційна група».
Член Наглядової Ради	Демків Р. О.	1971	вища, економіст	9 міс. (8 р. 11 міс.)	Директор фінансового департаменту «Універсальна інвестиційна група»	<ul style="list-style-type: none"> - 01.11.01 – 06.06.02 рр. кредитний спеціаліст ЗАТ «Мікрофінансовий Банк»; - 07.06.02 – 31.03.04 рр. спеціаліст фінансового департаменту ВАТ «Концерн Галнафтогаз»; - з 01.04.2004р. Директор фінансового департаменту «Універсальна інвестиційна група»
Генеральний директор	Вишневецький В.А.	1963	н/в, юрист	3 р. (24 р. 6 міс.)	Генеральний директор «Концерн Хлібпром»	<ul style="list-style-type: none"> - 07.08.00 – 03.04.01 рр. голова Ради Товариства ВАТ «Вінницянафтопродукт»; - 04.04.01 – 22.11.01 рр. начальник управління банківської безпеки ВАТ «Банк Універсальний»; - 23.11.01 – 31.12.01 рр. радник з інформаційних питань ВАТ «Банк Універсальний»; - 02.01.02 – 31.03.03 рр. член Ради Директорів ВАТ «Концерн Галнафтогаз»; - 01.04.03 – 23.05.03 рр. заступник директора ВАТ «Львівський хлібзавод №5»; - з 23.05.03 р. Генеральний директор ВАТ «Концерн Хлібпром».
Голова Ревізійної комісії	Ільчишин Т.А.	1980	вища, фінансист	1 р. 7 міс. (4 р.)	Провідний спеціаліст фінансово-аналітичного управління «Концерн Хлібпром»	<ul style="list-style-type: none"> - 01.07.2002 р., голова правління ЗАТ «Фондове агенство «Схід-Інвест», - з 01.11.2004р. провідний спеціаліст фінансового підрозділу фінансово-аналітичного управління ВАТ «Концерн Хлібпром».

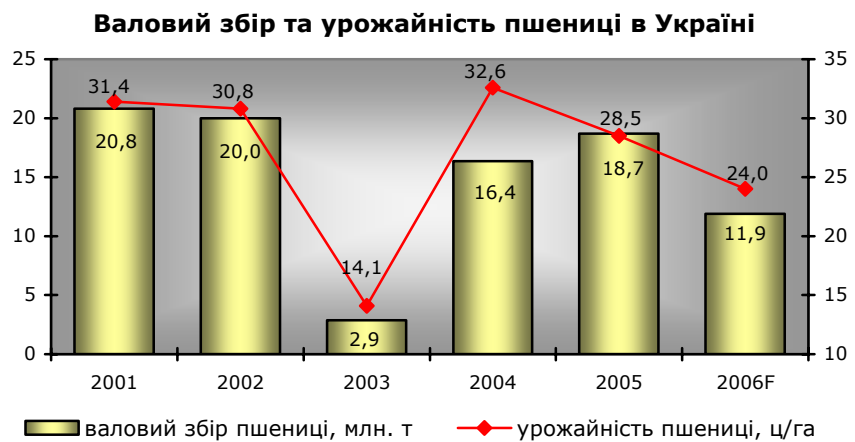


**Огляд
ринку
зерна,
борошна та
хлібопродукті
в**

Галузь з виробництва хліба та хлібобулочних виробів України відіграє визначну соціальну і стратегічну роль в житті суспільства, задовольняючи потреби населення в основному харчовому продукті.

Борошняні вироби і, в першу чергу, хліб традиційно займають найважливіше місце в раціоні українців. Для виробництва борошна в Україні використовується декілька зернових культур, але головна роль належить пшениці. Частка пшеничного борошна в загальному обсязі борошна, що виробляється в країні, складає близько 90%.

За підсумками 2005 року урожай пшениці в Україні склав 18,7 млн. тонн зерна, на 6,7% більше, ніж 2004 року (тоді було намолочено 17,51 млн. тонн зерна). На 18,7% зросла й збиральна площа (з 5,54 млн. га у 2004 році до 6,57 млн. га у 2005 році). У той же час урожайність цієї культури трохи знизилася: якщо у 2004 році вона становила 31,6 ц/га, то роком пізніше – 28,5 ц/га.



фактичні дані: Держкомстат
прогнозні дані: АПК-Інформ

Ринок пшениці в 2005 році розвивався під впливом таких факторів, як надлишок пропозиції на початку сезону, активний експорт та прогнози зниження врожаю в 2006 році. За прогнозами інформаційного агентства АПК-Інформ, валовий збір пшениці 2006 року складе близько 11,9 млн. тонн, що менше врожаю 2005 року на 6,8 млн. тонн., урожайність знизиться до 24 ц/га.

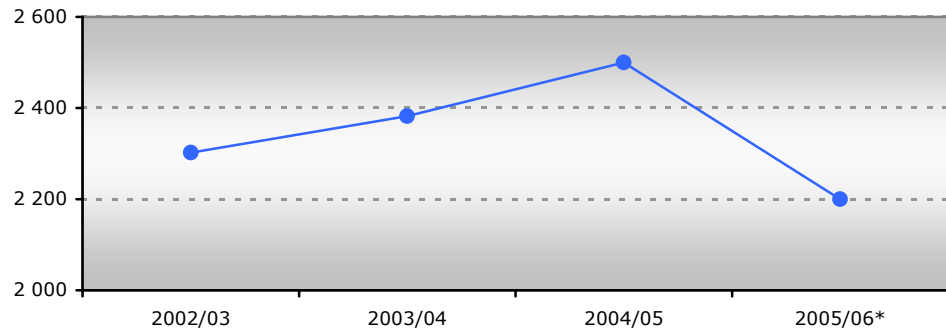
Факт активного обговорювання на різних рівнях перспектив врожаю пшениці 2006 року зчинив вплив на ринкову кон'юнктуру, в результаті чого ціни на пшеницю з жовтня минулого року почали зростати. Цей процес тривав ще декілька місяців, до стабілізації в березні-квітні поточного року.

Потужності з виробництва борошна в Україні в цілому складають близько 10 млн. тонн на рік. Великі борошномельні підприємства виробляють близько 75% борошна від загального виробництва. Основним замовником борошна на внутрішньому ринку є вітчизняна хлібопекарська галузь (понад 70% від борошна, що виробляється).

В Україні найбільшими виробниками борошна є ВАТ «Київмлин», ЗАТ «Донецький КХП №1», Новопокровський КХП.

Виробництво борошна в Україні за 11 місяців (липень-травень) 2005/06 МР склало близько 2,2 млн. тонн, що на 201,5 тис. тонн, або на 8% нижче за обсяги виробництва за аналогічний період 2004/05 МР. Конкуренцію вітчизняним виробникам борошна складає імпорт борошна із Росії. Внаслідок високої врожайності пшениці протягом останніх двох років поспіль Росія має достатній обсяг перехідних запасів зерна для виробництва борошна та експорту його в Україну за нижчими цінами, ніж ті, що є на внутрішньому ринку України. Ввізне імпортне мито на російське борошно, не зменшує обсяг імпорту, оскільки значна частина борошна ввозиться в Україну контрабандним шляхом.

Виробництво борошна в Україні (тис. тонн)



*за 11 місяців

джерело: Держкомстат

Протягом останнього десятиліття стан хлібопекарської галузі характеризується спадом обсягів виробництва хліба та хлібобулочних виробів.

За статистичними даними, нині в Україні виробляється щорічно близько 2,4 млн. тонн хліба і хлібобулочних виробів, що становить лише 32% від обсягів виробництва 1990 року. Основною причиною падіння обсягів виробництва хліба, на думку фахівців, стало, перш за все зменшення споживання хліба внаслідок скорочення населення країни на 4 млн. чоловік за останні 10 років, зниження купівельної спроможності населення, більш економне використання хліба та значне збільшення випікання хліба невеликими пекарнями та сільським населенням самотужки.

Фактичну ємність українського ринку хліба фахівці оцінюють у 4-4,5 млн. тонн хліба на рік.

Обсяг виробництва хліба та хлібобулочних виробів в Україні за 2000-2005 рр., млн. тонн

Роки	2000	2001	2002	2003	2004	2005
Виробництво хліба і хлібобулочних виробів	2,46	2,45	2,36	2,18	2,15	2,11

джерело: Держкомстат

Обсяг виробництва хлібобулочних виробів у 2005 році склав 2 114,6 тис. тонн, що на 1,9% менше, ніж за попередній рік. Проте, на думку фахівців Універсальної Інвестиційної Групи, ці дані не відображають реальну ситуацію в зв'язку з тим, що близько 2 млн. тонн хлібопродуктів випікають дрібні хлібопекарні, які не відображаються в офіційній статистиці (2005 рік був достатньо сприятливий для всіх хлібопекарів), тобто в цілому споживання хліба не знижується.

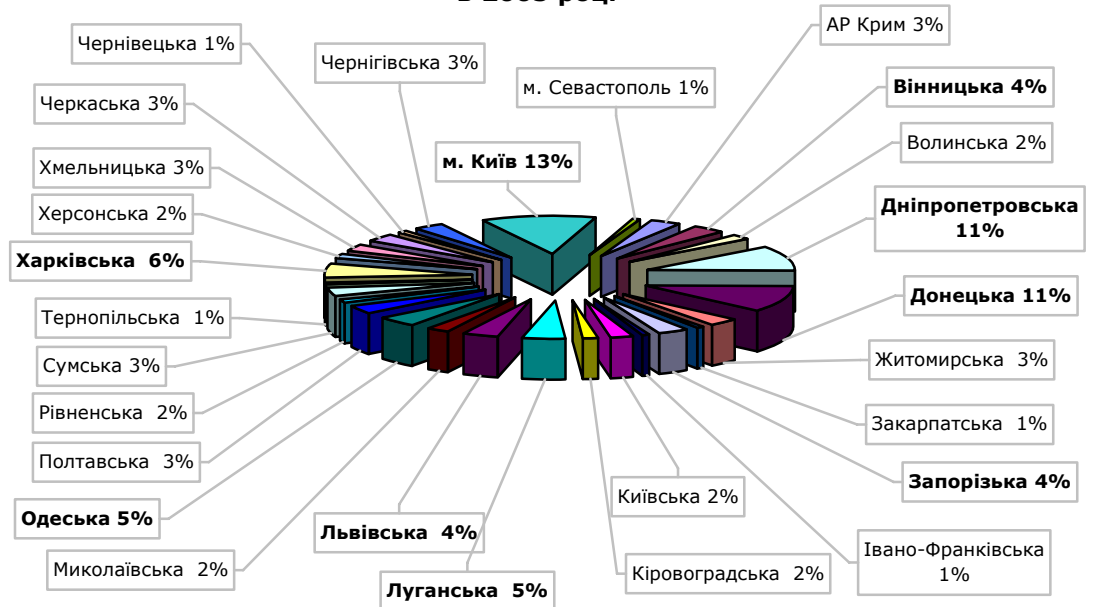
Згідно з офіційною статистикою за 2005 рік виробники тільки п'яти областей збільшили кількість продукції, що випускається:

- Вінницької – 0,5%;
- Дніпропетровської – 0,7%
- Київської – 11,8%;
- Харківської – 8,9%;
- Чернівецької – 3,7%.

Лідером у виробництві хлібобулочних виробів за 2005 рік стали м. Київ (12% від сукупного обсягу), Донецька (11,1%) та Дніпропетровська (10,7%) області. Одними з найважливіших причин такого розподілу є: густанаселеність

перерахованих регіонів, високий рівень економічного розвитку та платоспроможність населення.

Географічна структура виробництва хлібобулочних виробів в 2005 році



джерело: Держкомстат

Однак, при зменшенні фізичного випуску хлібобулочної продукції, виробниками вживаються заходи щодо розширення асортименту продукції та розвитку лінійки дорожчих позицій в асортименті. Такі заходи забезпечують зростання рентабельності виробництва, зараз рентабельність хлібозаводів становить в середньому 10%, в 2004 році вона становила 6-7%.

Зростанню грошового виміру ринку хліба сприяє також зростання цін на продукцію галузі. В першому кварталі, всупереч заборонам Антимонопольного комітету щодо підвищення цін на хлібобулочну продукцію, ціни на свою продукцію підняли ряд підприємств, серед яких підприємства холдингу «Хлібні інвестиції», корпорації «Еколан», ТОВ «Євро-хліб». Ціни піднімаються виробниками з метою покриття витрат на сировину, газ, електроенергію, оплату праці, величина яких зросла за перший квартал 2006 року. Внаслідок цього ціни на хлібобулочну продукцію в Україні підвищилися на 5 – 20% в залежності від регіону.

Зважаючи на важливу роль хліба в харчуванні населення, держава постійно приділяє увагу регулюванню цін на хліб та хлібопродукти з метою недопущення їх зростання. В той же час, держава майже не контролювала експорт зерна та не проводила закупок зерна до Держрезерву. Саме через відсутність перехідних запасів продовольчого зерна в країні та низького врожаю його в 2003 році ціни на продовольчу пшеницю і отже на борошно збільшилися майже вдвічі. Це зумовило підвищення цін на хліб всупереч адміністративному тиску. З метою стримування цін КМУ Постановою № 1747 від 10 листопада 2003 року рекомендував державним органам тимчасово на період до 1 липня 2004 року встановити граничний рівень рентабельності виробництва масових сортів хліба та хлібобулочних виробів у розмірі 5%.

Також, у відповідності до Постанови КМУ від 25.12.1996 року №1548 «Про становлення повноважень органів виконавчої влади та виконавчих органів міських рад щодо регулювання цін (тарифів)», на рівні центральних органів виконавчої влади затверджено повноваження щодо регулювання (встановлення фіксованих та граничних рівнів цін (тарифів), торговельних

(постачальницько-збутових) надбавок, нормативів рентабельності, запровадження обов'язкового декларування зміни) цін і тарифів на окремі види продукції, товарів і послуг, зокрема на борошно, хліб та хлібобулочну продукцію. За інформацією ВАТ «Концерн Хлібпром», будь-які обмеження щодо рентабельності в Львівській, Вінницькій та Івано-Франківській областях, після урегулювання кризової ситуації в 2003-2004 роках, було знято.

З метою зниження частки недобросовісної конкуренції на ринку хлібопродуктів у Верховній Раді була зареєстрована нова редакція законопроекту «Про хліб і хлібобулочні вироби». Прийняття закону, в якому містяться пропозиції щодо регулювання відносин на ринку, відкриває нові перспективи його учасникам.

Асортимент хлібобулочних виробів, які виробляються українськими підприємствами, налічує понад 700 найменувань. Він збільшується щороку у рамках конкурентної боротьби за споживача, при цьому використовуються сучасні технології із застосуванням різних смакових добавок, наповнювачів тощо.

Слідуючи традиціям хлібопечення та сталим смакам споживачів, найбільша питома вага у вітчизняному хлібопеченні займають пшеничний (близько 50%) та житній (близько 30%) хліб. Булочні вироби займають близько 15% ринку хлібопродуктів. Інший процент в асортиментному ряді хлібобулочних виробів – здобні хлібобулочні та бубличні вироби, грінки, сухарі, пиріжки, пончики, пряники, печиво тощо.

Асортимент продукції хлібопекарських підприємств, тонн

Найменування продукції	роки		
	2004	2005	2005/2004, %
Хлібобулочні вироби без додавання підсолоджувачів	4 567	6 828	149,5%
Пироги, пиріжки, пончики	1 621	2 467	152,2%
Хліб з тіста недріжджового	13	15	115,4%
Хлібці хрусткі, сухарі, хліб для тостів	35 007	45 789	130,8%
Пряники та вироби інші аналогічні, печиво солодке	319 414	349 721	109,5%
Вафлі, тістечка	5 270	6 095	115,7%
Вироби хлібобулочні	2 156 459	2 114 605	98,1%

Нині на більшості вітчизняних хлібозаводів, зокрема на хлібозаводах середньої та великої потужності, в основному експлуатується морально і фізично застаріле хлібопекарське обладнання, особливо це стосується печей. В галузі експлуатується близько 1 800 печей, в тому числі понад 1 000 тупикових печей марки ФТЛ-2, які відпрацювали більше 25-30 років та вдвічі або втричі перевищили всі нормативні строки експлуатації. Не в кращому технічному стані й інше обладнання, таке як тістоприготувальне, для обробки тіста тощо. Більше 70% обладнання хлібопекарської галузі фізично зношене та морально застаріле. За даними об'єднання «Укрхлібпром», у минулі роки оновлення основних виробничих засобів в галузі складало 4-5 відсотків в рік. На думку фахівців, низькі темпи оновлення обладнання на вітчизняних хлібозаводах зберуться й надалі через низьку рентабельність виробництва та відсутність державної підтримки галузі. Також ситуацію з модернізацією устаткування ускладнило введення в 2005 році обов'язкової сплати ПДВ на імпорт устаткування, яке вноситься в статутний фонд підприємства.

наступні:

- випереджаюче зростання цін на борошно та паливно-енергетичні ресурси при адміністративному стримуванні цін на хліб, внаслідок чого відбувається стійке зниження рентабельності хлібо заводів;
- подекуди низька якість борошна, яка не відповідає вимогам хлібопекарського виробництва;
- значне скорочення випуску хлібобулочних виробів на хлібо заводах, через що їх потужності використовуються лише на 30-40%;
- значний фізичний та моральний знос основного обладнання хлібо заводів, в середньому на 70% - 80%;
- фактичне припинення оновлення основного технологічного обладнання хлібо заводів через відсутність коштів;
- відсутність фінансування та єдиної скоординованої технічної політики в питаннях створення хлібопекарського обладнання.

Конкурентне середовище

Специфіка хлібопекарського ринку полягає в тому, що на 99,9% представлений продукцією вітчизняного виробництва. Національна хлібопекарська галузь працює в режимі натурального господарства: виробництво дорівнює споживанню.

Хлібопекарська галузь є висококонкурентною. Сьогодні в хлібопекарській галузі України працює близько 400 великих хлібо заводів, близько 500 невеликих підприємств та понад 1000 міні-пекарень. За оцінками «Універсальної інвестиційної групи», ємність українського ринку хлібопродуктів в 2005 році становила 730-740 млн. дол. США, прогнозований обсяг ринку в 2006 році – 885-895 млн. дол. США.

Для хлібо заводів та хлібокомбінатів існує закономірність, чим більше підприємство та чим в більшому населеному пункті воно розташовано, тим нижче у нього собівартість одиниці продукції, що випускається, більший ринок збуту, більше можливостей для диверсифікації діяльності, а отже, рентабельність. У великих містах, як правило, розташовано декілька хлібокомбінатів, між якими існує конкуренція. В той же час у містечках з чисельністю населення до 50 тис. жителів великий хлібо завод – як правило, один. В дійсний час 45,6% українського ринку хлібопродуктів займають великі регіональні об'єднання, 54,4% - малі та середні підприємства.

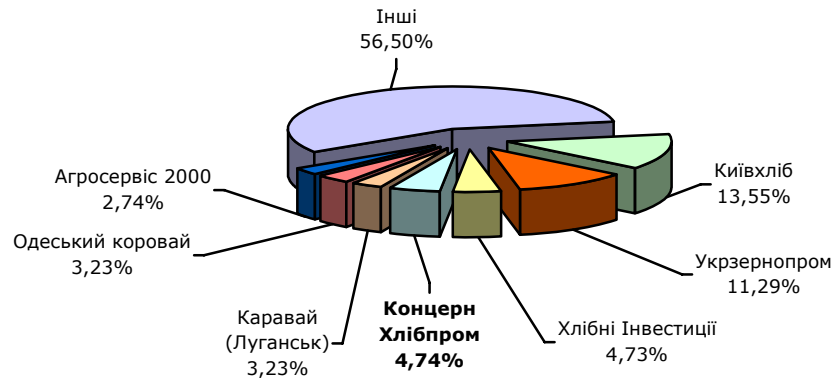
Щодобово хлібо заводи виробляють близько 6,8 тис. тонн хліба та хлібобулочних виробів. В галузі сформувався ряд об'єднань підприємств таких, як «Укрхлібпром», «Укрзернопром», «Укоопспілка», «Укрпродспілка», Всеукраїнська асоціація пекарів та інші. Найбільше серед них - «Укрхлібпром», до складу якого входять 384 хлібо заводи загальною потужністю 18,1 тис. тонн на добу. За одиничною добовою потужністю хлібо заводи об'єднання поділяються таким чином: 10-30 т/добу - 131 підприємство; 30-60 т/добу - 148; 60-100 т/добу - 72; 100 і більше т/добу - 33 підприємства. Хлібо заводи повністю забезпечують хлібом і хлібобулочними виробами міське населення та цілий ряд бюджетних формувань.

Ринок виробництва хліба має географічний поділ. Так, наприклад, основні активи найбільш значних гравців ринку (а отже ринок збуту) розташовані в наступних регіонах:

- ЗАТ «Київхліб» (до складу якого входять 17 заводів) виробляє та реалізує продукцію переважно на ринку Київської області та Києва;
- Холдинг ТОВ «Хлібні інвестиції» (до складу входять сім підприємств) в Луцькій, Івано-Франківській, Житомирській, Харківській, Кіровоградській

- областях та м. Севастополі;
- ЗАТ «Укрзернопром» в Дніпропетровській, Чернігівській областях;
 - ВАТ «Концерн Хлібпром» в Вінницькій, Львівській та Івано-Франківській областях;
 - ВАТ «Одеський коровай» в Одеській області;
 - «Агросервіс 2000» в Запорізькій області.

Частки ринку хлібопродуктів найбільших виробників на початок 2006 р.



Джерело: Універсальна Інвестиційна Група

ЗАТ «Хліб Києва» створено в 2004 році на базі ВАТ «Київмлин» і ВАТ «Київхліб». В склад київського об'єднання входить 17 підприємств (дев'ять в Києві і вісім в Київській області). Структурними підрозділами, що безпосередньо входять до складу ВАТ та складають цілісний майновий комплекс АТ, є: Хлібокомбінат № 1, Хлібокомбінат № 2, Булочно-кондитерський комбінат, Хлібокомбінат № 4, Хлібокомбінат № 6, Дослідний завод, Хлібокомбінат № 10, Хлібокомбінат № 11, Хлібокомбінат № 12, Білоцерківський хлібокомбінат, Броварський хлібо завод, Васильківський хлібо завод, Макарівський хлібо завод, Переяслав-Хмельницький хлібо завод, Сквирський хлібо завод, Славутицький хлібо завод, Фастівський хлібокомбінат, Ремонтно-монтажний комбінат, Інформаційно-обчислювальний центр, Богуславський хлібо завод. Відокремлені структурні підрозділи: Контора матеріально-технічного постачання «Київхлібпостач», Учебний центр АТ «Київхліб».

Потужності заводів дозволяють виробляти 1 700 тон хлібобулочних виробів за добу і 12,6 тис. тонн кондитерських виробів за рік. Асортимент налічує 470 найменувань хлібобулочних виробів і 460 найменувань кондитерських виробів.

Холдинг ТОВ «Хлібні інвестиції» було створено в 2003 році з метою концентрації та структуризації активів хлібопекарської галузі в одній компанії. Холдинг об'єднує в собі вісім підприємств: «Хліб» (Луцьк), Івано-Франківський хлібокомбінат, Бердичівський хлібо завод, хлібо завод «Олексіївський» (Харків), дочірнє підприємство «Цар хліб» (Севастополь), Чернівецький хлібокомбінат, Новоукраїнський КХП (Кіровоградська область) та Білогорський комбінат хлібопродуктів. Ближчим часом до холдингу може бути приєднано ще один хлібокомбінат в Рівненській області. За 2004 рік обсяги виготовленої продукції по підприємствах холдингу склали 231,429 млн. грн. в грошовому еквіваленті. Спеціалістами компанії було розроблено План розвитку закінчення інвестиційної програми, частка холдингу на ринку хлібопродуктів України збільшиться до 7 %. За словами керівництва холдингу, однією з головних цілей ТОВ «Хлібні інвестиції» є вихід ближчим часом на західні ринки капіталу, а також залучення портфельних інвесторів.

ЗАТ «Агросервіс 2000» - лідер хлібопекарської галузі Запоріжжя.

Агросервісу належить декілька хлібо заводів міста, борошномельне підприємство, агрогосподарство площею 8 тис. га, а також елеватори потужністю 36 тис. тонн. Підприємства Агросервісу займаються прийманням і зберіганням зернових, організацією закупівель, виробництвом борошна і його подальшою реалізацією. Компанія реалізовує свою продукцію та послуги під торговою маркою «Хлібодар», а також небрендовану продукцію («Борошно класичне пекарське», «Борошно «Стародавнє»). ДП «Агро сервіс 2000» було створено в 2000 році на базі Верхньохортинського хлібоприймального підприємства в Запоріжжі. В березні 2002 року було введено в експлуатацію борошномельний комплекс потужністю 150 тонн зерна за добу, інвестуючи в цей проект 6 млн. дол. США. Виробництво фасованого борошна компанія розпочала в 2004 році, модернізувавши борошномельний комплекс. В 2005 році Агросервіс планує збільшити свою частку на ринку фасованого борошна з 5 до 8 %.

ЗАТ «Одеський коровай» було створено в 1997 році на базі одеських хлібо заводів №2, №4 і №5. Щодоби підприємствами ЗАТ випускається 180-220 тонн хлібо булочних виробів більш як 100 найменувань, які реалізуються через більш як 1 000 торгових точок Одеси та регіону. Власна торговельна мережа ЗАТ включає в себе близько 100 фірмових магазинів і павільйонів, торгові представництва відкрито в Києві та Миколаєві.

ЗАТ «Укрзернопром» розпочало свою діяльність на ринку України наприкінці 1998 року і на сьогоднішній момент є вертикально інтегрованим холдингом, який містить 30 підприємств борошномельної та хлібопекарної промисловості в різних регіонах країни.

Отже, ЗАТ «Концерн Хлібпром» входить до четвірки найбільших виробників хлібо булочних виробів України. За даними Універсальної Інвестиційної Групи, протягом останнього року частка Концерну на цьому ринку збільшилась з 4,1% до 4,74%

Окрім того, за даними рейтингу «ТОП 100. Кращі компанії України», який опублікувало видання «ІнвестГазета», за результатами діяльності у 2005 році ЗАТ «Концерн Хлібпром» посіло третю позицію з чистим консолідованим доходом у розмірі 134 млн. грн.

Інформація про позиції на регіональних ринках

Хлібо булочна продукція ЗАТ «Концерн Хлібпром» виробляється та реалізовується в більшості у п'яти з 25 областей України, завдяки чому Концерн займає до 5% національного ринку хліба та хлібо булочних виробів і входить у п'ятірку національних виробників хліба. Крім цього, Концерн займає міцні позиції в регіонах.

Частка ЗАТ «Львівський хлібо завод №5» на ринку хлібо булочних виробів Львова становить понад 35%, ринку Львівської області – 20-25%. Основний конкурент заводу є корпорація «Еколан», що займає частку в розмірі близько 40%, решта - розподілені між невеликими пекарнями.

На сьогодні у Львові та області нараховується близько 200 хлібопекарських підприємств, які виробляють близько 500 тонн хлібо булочних виробів на добу. У Львові працює близько 20 приватних пекарень, серед яких відомим лідером є ТзОВ «Третій Легіон» (торгова марка «Просто Добрий Хліб») та два великі виробники хлібо булочної продукції – корпорація «Еколан» та ЗАТ «Концерн Хлібпром». Кожний з виробників відрізняється різноманітністю асортименту. Власна торговельна мережа розвинута тільки в корпорації «Еколан» і у ЗАТ «Концерн Хлібпром» (мережа магазинів «Хлібна Хата»).

У Вінницькій області ЗАТ «Концерн Хлібпром» забезпечує своєю продукцією близько 90% населення Вінниці та понад 60% області. У Вінницькій області до структури Концерну входять чотири хлібо заводи. З конкурентів відомими є Козятинхліб та Хмельницькі виробники («Хмельницький комбінат

хлібопродуктів» та «Мамин хліб»). Козятинхліб випускає близько 20 тонн продукції, має широкий асортимент продукції, але збуту в самому Козятині не має. Потужними виробниками є ЗАТ «Агробізнес», який проводить активну політику освоєння дрібних точок м. Вінниці, Крижопільського району і Тульчинського району.

До дрібних виробників належать ВАТ «Жмеринський хлібо завод», ВАТ «Тульчинський хлібо завод», ВАТ «Ладизинхліб»; приватні пекарні «Подільський хліб» та «Онур» (м. Вінниця). Ці підприємства не можна вважати конкурентами, оскільки їхня продукція характеризується низькою якістю та малим асортиментом. Вага хліба є значно нижчою за однакових з іншими виробниками цін, але їх збут продукції відбувається через власні кіоски, що дозволяє їм займати незначну, але сталу частку ринку.

ВАТ «Концерн Хлібпром» планує продовжувати експансію на український ринок виробництва хліба та хлібобулочних виробів, зокрема, планується розширити діяльність на ринку західних та центральних областей України. У 2006 році планується інвестувати в розвиток компанії 83 млн. грн.

*Показники
виробничої
діяльності*

Потужності Концерну становлять понад 300 тонн хлібобулочних виробів на добу та понад 100 тис. тонн на рік.

У 2005 році в модернізацію розширення виробничої бази підприємств ВАТ «Концерн Хлібпром» інвестувало понад 40 млн. грн. Впродовж 2005 року Концерн придбав 5 майнових комплексів переробних підприємств — Рівненський хлібокомбінат (оператор 2-х хлібо заводів), Шполянський хлібокомбінат, Жашківський хлібо завод, Кам'янський хлібо завод і Гайсинський комбінат хлібопродуктів (оператор млина). Таким чином, виробнича база компанії станом на початок 2006 року представлена в 5-ти областях України 14-ма хлібо заводами і 2-ма комбінатами хлібопродуктів.

Протягом I півріччя 2006 року на підприємствах Концерну відбулося встановлення нового обладнання:

- на ДП «Львівський хлібо завод №5» було запущено 2 автоматизовані печі «Miwe»;
- на ДП «Калуський хлібокомбінат» встановлено тупікову піч (20 тонн на добу) та автоматизовану лінію потужністю 20 тонн на добу;
- на ДП «Рівнехліб» було встановлено піч «Бонгард» потужністю 3,5 тонн хліба на добу;
- на ДП «Гайсинхліб» встановлено нову автоматизовану лінію на базі тунельної печі потужністю 20 тонн хліба на добу;
- на структурному підрозділі ДП «Вінницяхліб» «Барський хлібо завод» встановлену універсальну ярусну піч. Лінія розрахована на випуск широкого асортименту формових поштучних виробів, планується, що на ній виготовлятимуть булочну та здобну продукцію.

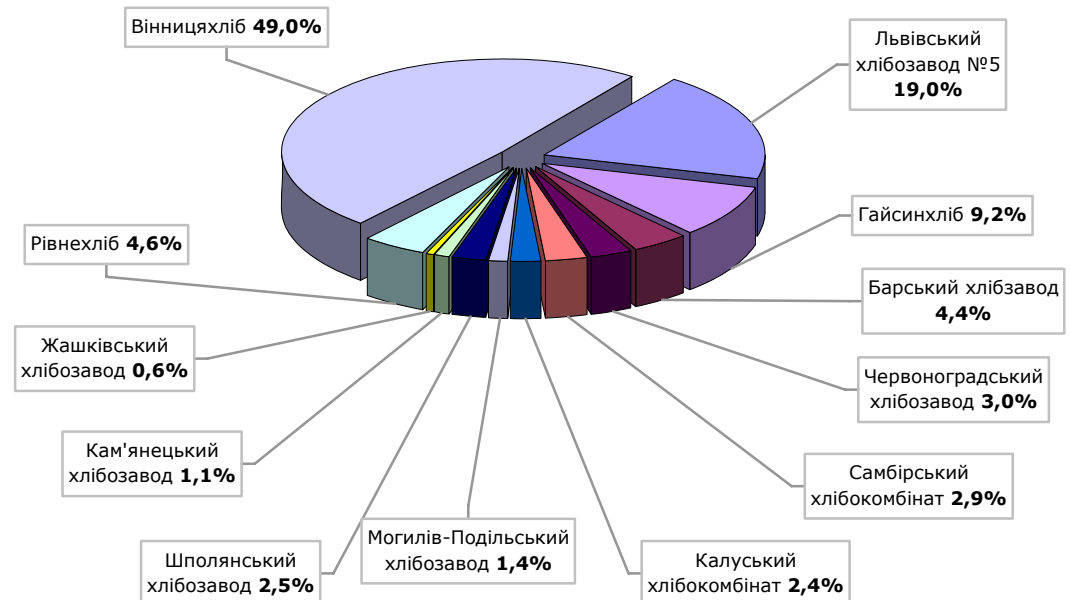
За даними ВАТ «Концерн Хлібпром», у 2004 році на виробничих потужностях, що належать Концерну та/або орендуються його дочірніми підприємствами випекли близько 83,7 тис. тонн хлібобулочних та кондитерських виробів на загальну суму 141,4 млн. грн. У 2005 році ці показники вже становили 96,0 тис. тонн та 159,9 млн. грн. Тобто виробництво хлібобулочних виробів зросло на 15%, а у гривневому еквіваленті - на 14%.

Виробництво хліба та хлібобулочних виробів ВАТ «Концерн Хлібпром»

Вид продукції/період	2003		2004		2005		I кв. 2006	
	тис. т	млн. грн.	тис. т	млн. грн.	тис. т	млн. грн.	тис. т	млн. грн.
Хліб	68,3	77,8	71,7	106,7	80,3	112,3	21,5	38,6
Здобні вироби	9,0	19,4	11,0	27,7	13,9	35,9	2,3	8,9
Кондитерські вироби	0,7	5,2	1,	7,0	1,9	11,6	0,6	5,2
Всього	78,0	102,4	83,7	141,4	96,0	159,9	24,4	52,7

Динаміка виробництва продукції свідчить, що підприємство щороку збільшує обсяги, що, в тому числі, є наслідком нарощування обсягів реалізації підприємств, що входять до складу ВАТ «Концерн Хлібпром», та проведення широкомасштабної модернізації устаткування.

Питома вага підприємств Концерну у загальному обсязі виробництва в першому кварталі 2006 року



Основний обсяг хліба та хлібобулочних виробів виробляється на ДП «Вінниця хліб» з його структурними підрозділами (Барський та Могилів-Подільський хлібозаводи) – близько 55% всього обсягу. 25% виробленої продукції забезпечує ДП «Львівський хлібозавод №5» (разом зі СП Червоноградський хлібозавод та Самбірський хлібокомбінат).

Загальні виробничі потужності ВАТ «Концерн Хлібпром» завантажені майже на 40% від планових потужностей, найбільше завантажені потужності ДП «Вінницяхліб» (54%) та ДП «Львівський хлібозавод №5» (50%). Така завантаженість заводів більшою мірою спричинена тим, що потужності заводів були створені ще із розрахунку споживання хлібобулочних виробів в радянські часи. Зараз через загальноекономічні та соціальні причини обсяги споживання значно зменшились. Тому, збільшити обсяги продажу Концерн планує шляхом проведення експансії на ринки інших областей та розширення асортименту.

З метою створення системи реалізації продукції Концерн створив мережу фірмових магазинів під торговою маркою «Хлібна Хата», яка об'єнує дві широко відомі у своїх регіонах виробничі марки «Вінницяхліб» та «Львівський хлібозавод №5».

Асортимент фірмових магазинів «Хлібна Хата» налічує близько 1000 найменувань основних продуктів харчування. Особлива пропозиція магазину

– повний асортиментний ряд хліба та хлібобулочних виробів «Львівського хлібозаводу № 5» за спеціальними цінами, а також повний асортимент кондитерських виробів Червоноградського хлібзаводу, печива з Самбора та Вінниці. Понад 50% товарообігу магазинів мережі складають хлібопродукти власного виробництва.

Станом на кінець червня поточного року роздрібна реалізаційна мережа налічує 62 магазини, з них 14 – «Хлібна Хата» (три було відкрито поточного року). У власності Концерну є ще 2 магазини, які планується відкрити найближчим часом.

Якість продукції

ВАТ «Концерн Хлібпром» значну увагу приділяє асортименту та якості виробництва продукції. Якість продукції неодноразово відзначалася на провідних всеукраїнських конкурсах та виставках. Так, за роки існування ВАТ «Концерн Хлібпром» отримував наступні винагороди та визнання:

1. Диплом фіналіста регіонального етапу Всеукраїнського конкурсу якості продукції «100 кращих товарів України» в 2004 році за такими видами продукції:
 - хліб «Львівський Заварний» (0,45кг);
 - батон «Сихівський» (0,42 кг);
 - хліб «Звичайний» (0,75 кг).
2. Диплом на всеукраїнському конкурсі якості продукції «100 кращих товарів України» (м. Київ 26.03.2005 року) за продукцію батон «Сихівський»;
3. Два дипломи на дев'ятій міжнародній спеціалізованій виставці «Хліб/Кондитерські вироби» (м. Київ, 15-18 червня 2004 року) за наступними видами продукції:
 - диплом Гран-прі – Хліб «Львівський Заварний» (0,45кг);
 - золота медаль – Батон «Сихівський» (0,42кг).
5. Диплом ВАТ «Концерн Хлібпром» за перемогу в конкурсі «На кращу експозицію» («Галицькі експозиції», Львів, 18.02.2005 року);
4. Ювілейна десята міжнародна спеціалізована виставка «Хліб/Кондитерські вироби» (дегустаційний конкурс, Київ, 7-10 червня 2005 року):
 - золота медаль – «Булочка з маком»;
 - гран-прі – Хліб «Пшеничний насінневий»;
 - подані документи на присвоєння знаку якості «Вища проба».

Корпоративна стратегія

ВАТ «Концерн Хлібпром» розробив та впроваджує стратегію діяльності на 2004-2008 роки, яка спрямована на динамічний розвиток Концерну, збільшення її ринкової частки (національної та регіональної), підвищення прибутковості та вартості компанії, збільшення її інвестиційної привабливості.

Так, згідно концепції, Концерн здійснює формування та вдосконалення виробничої вертикалі як основу стабільності компанії, що включає:

- сільське господарство (обробка земель сільськогосподарського призначення та вирощування сільськогосподарських культур);
- борошномельні комплекси (зберігання зерна та його переробка);
- хлібозаводи;
- торгівельна мережа (реалізація хлібобулочних виробів через роздрібну мережу).

Основна місія Концерну полягає в виробництві хліба для масового споживача та збільшення вартості бізнесу для акціонерів.

Складовою успіху компанії є дотримання власних цінностей, а саме:

1. Відповідальність перед споживачами – якість.
2. Інтелектуальний капітал – працівники.
3. Відповідальність перед акціонерами.

Цілі компанії:

1. Ринкова експансія – 8% ринку країни.
2. Зміцнення вертикальної інтеграції.
3. Досягнення ринкової впізнавальності:
 - 3.1 Впровадження торгових марок на вироби та торгівельну мережу.
 - 3.2 Візуалізація іміджу та створення капіталу бренду.

Локальні цілі:

1. Сільське господарство.
 - 1.1 Розширення посівних площ у 2 рази.
 - 1.2 Збільшення парку комбайнів.
 - 1.3 Впровадження принципу ротації господарств.
 - 1.4 Отримання права набуття у власність землі.
 - 1.5 Вихід на ринок насіння.
2. Борошномельна галузь.
 - 2.1 Вінницька область
 - 2.1.1 Збільшення потужності млина до 200 тон зерна на добу.
 - 2.1.2 Модернізація елеватора
 - 2.2 Львівська область.
 - 2.2.1 Будівництво млина потужністю 150 тон зерна на добу.
 - 2.2.2 Вихід на споживчий ринок борошна.
3. Хлібопекарська галузь.
 - 3.1 Вінницька область.
 - 3.1.1 Виведення 3-х хлібозаводів на 60 тон хліба в добу.

- 3.1.2 Збільшення частки ринку у суміжних областях.
- 3.2 Львівська область.
 - 3.2.1 Збільшення виробництва хліба у м.Львові до 80 тон на добу.
 - 3.2.2 Придбання хлібозаводів у районах області.
 - 3.2.3 Збільшення частки ринку області та вихід на ринки сусідніх областей.
- 3.3 Інші області – придбання хлібозаводів у інших областях.
- 4. Торгівля.
 - 4.1 Розвиток роздрібної торгівлі як окремого бізнесу.
 - 4.2 Модернізація мережі та об'єднання її під єдиною маркою.
 - 4.3 Оптимізація транспортних перевезень.
 - 4.4 Придбання додаткових торговельних площ.
 - 4.5 Впровадження програми франчайзингу
 - 4.6 Досягнення за 5 років росту річного обороту у 2 рази.

Джерела розвитку:

- 1. Внутрішньо-організаційні.
 - 1.1 Оптимізація організаційної структури.
 - 1.2 Розвиток інтелектуального потенціалу.
 - 1.3 Створення, впровадження і розвиток корпоративної культури.
- 2. Зовнішньо-організаційні.
 - 2.1 Ефективне використання необоротних активів.
 - 2.2 Самофінансування проектів.
 - 2.3 Інвестиції.

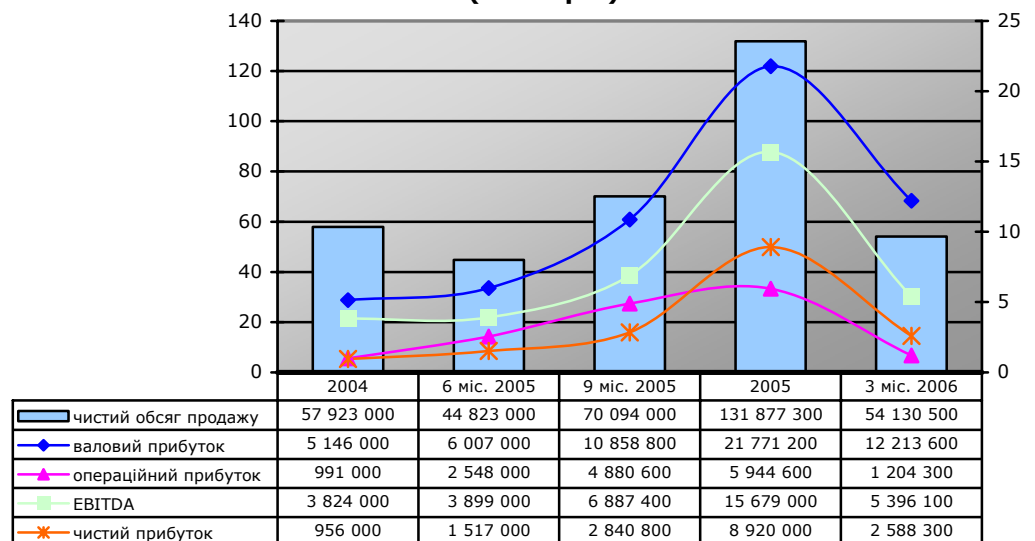
Отже, стратегія ВАТ «Концерн Хлібпром» є досить амбіційною та спрямована на якісний розвиток Концерну й розширення позицій на ринку. Досягнення стратегічних цілей супроводжується кількісними показниками як то обсяги виробництва та реалізації продукції.

Показники операційної діяльності

Протягом аналізованого періоду ВАТ «Концерн Хлібпром» активно нарощує обсяги продажу продукції. Основним джерелом доходу Концерну є виробництво хліба та хлібобулочних виробів.

Так, в 2005 році Концерном було реалізовано продукції на суму 131,9 млн. грн., що в понад два рази більше, ніж в 2004 році. За результатами першого кварталу 2006 року чистий обсяг продажу становив 54,1 млн. грн., що на 20,8% перевищує результат першого півріччя попереднього року. Зростання чистого обсягу продажу є наслідком, в тому числі, зміни обліку доходів підприємств, що входять до консолідованої звітності.

Динаміка показників фінансово-господарської діяльності (млн. грн.)



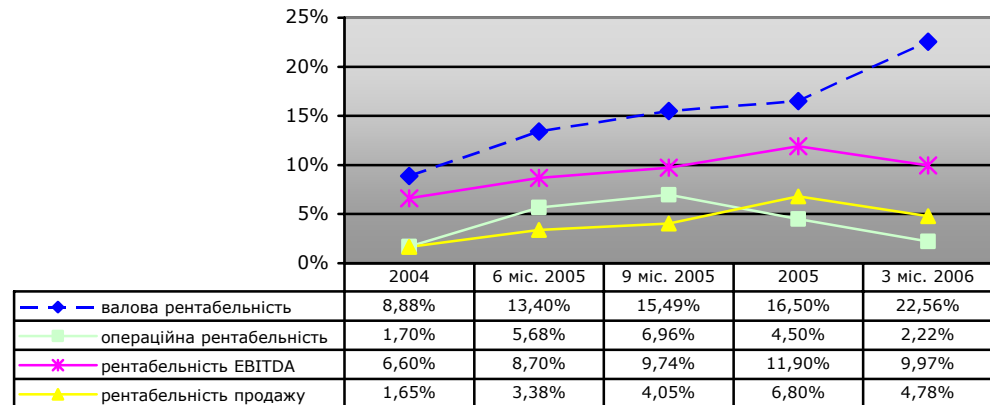
Поряд зі зростанням чистого обсягу продажу зростає валовий, операційний та чистий прибуток, а також показник ЕВІТДА.

Консолідований чистий прибуток Концерну в 2005 році становив 8,9 млн. грн., а в I кварталі 2006 року – 2,6 млн. грн., що майже дорівнює результатам 9-ти місяців 2005 року.

Протягом аналізованого періоду спостерігається зменшення частки собівартості у структурі чистого обсягу продажу, так, впродовж першого кварталу 2006 року вона зменшилась з 83% до 77%. Така динаміка відобразилась на валовій рентабельності підприємства, показник якої на 31.03.2006 р. становив 22,6% проти 16,5% на 31.12.2005 р.

В той же час, починаючи з 2005 року у компанії значно збільшуються загальні витрати, зокрема витрати на збут, внаслідок чого операційна рентабельність падає та на кінець I кварталу дорівнює значенню 2,2%. Показники рентабельності ЕВІТДА та продажу протягом аналізованого періоду мають зростаючу динаміку, зокрема їх значення за підсумками 3-х місяців поточного року перевищують аналогічні показники за результатами 9-ти місяців попереднього року та становлять 9,97% та 4,78% відповідно.

Динаміка показників рентабельності

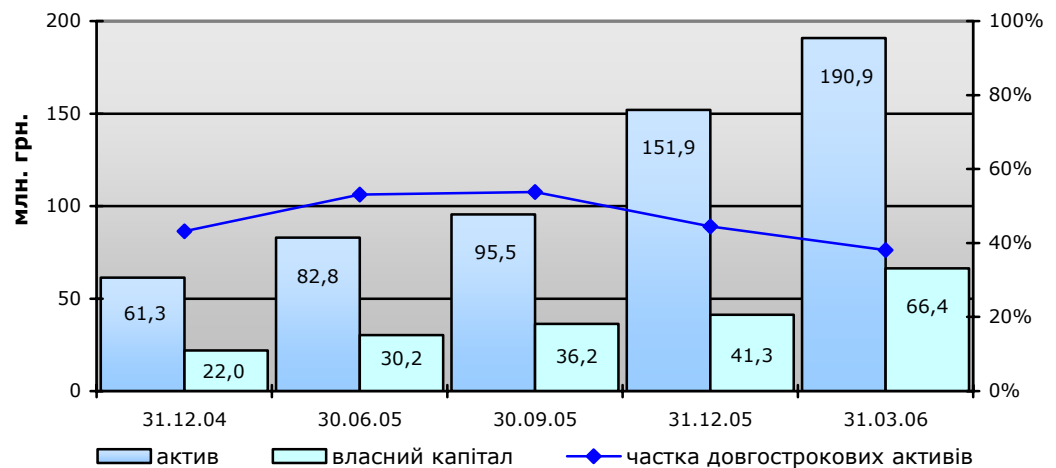


Отже, фінансово-господарська діяльність ВАТ «Концерн Хлібпром» в аналізованому періоді відзначається стійкою динамікою. Зростання чистих обсягів продажу супроводжується збільшенням прибутків та показників рентабельності підприємства. Діяльність Концерну стає дедалі більш ефективною, чому, в тому числі, сприяє нарощення виробничих потужностей, розширення роздрібної реалізаційної мережі та збільшення структурних підрозділів підприємства.

Балансові показники

Протягом аналізованого періоду консолідована валюта балансу ВАТ «Концерн Хлібпром» зростає в понад 3 рази – до 190,9 млн. грн. Темп приросту валюти протягом I кварталу 2006 року становив 26%.

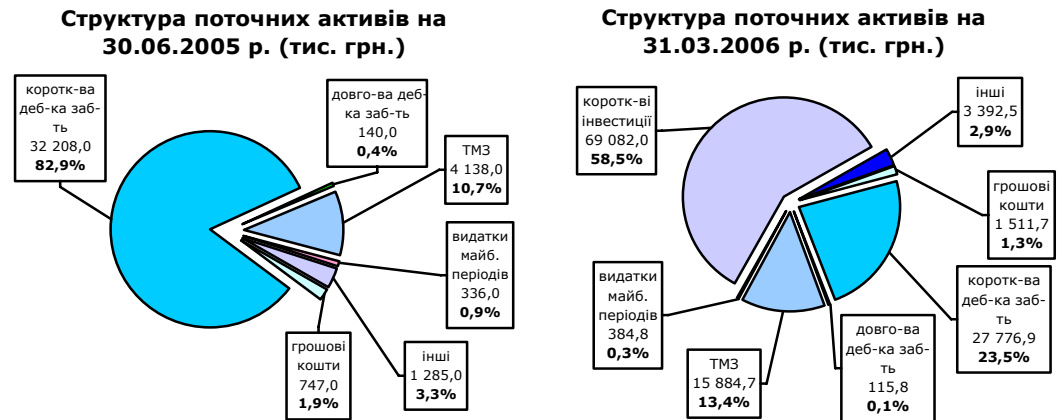
Динаміка основних балансових показників



Зростання активів до середини 2005 року відбувалось за рахунок довгострокових активів, а саме через основні фонди, збільшення яких відбулось через приєднання активів Самбірського, Червоноградського, Калузького, Гайсинського, Барського та Могилів-Подільського хлібокомбінатів. Станом на 30.09.2005 р. 53,8% активів формували довгострокові активи, які в свою чергу на 97% були сформовані з основних фондів.

Протягом наступного періоду у структурі активів збільшується питома вага поточних активів, яка на 31.03.2006 р. склала вже 62%. Їх зростання відбулось переважно за рахунок короткострокових інвестицій, сформованих за рахунок купівлі акцій інших підприємств, обсяг яких на кінець березня

збільшився до 69,1 млн. грн., або до 58,5 % поточних активів.

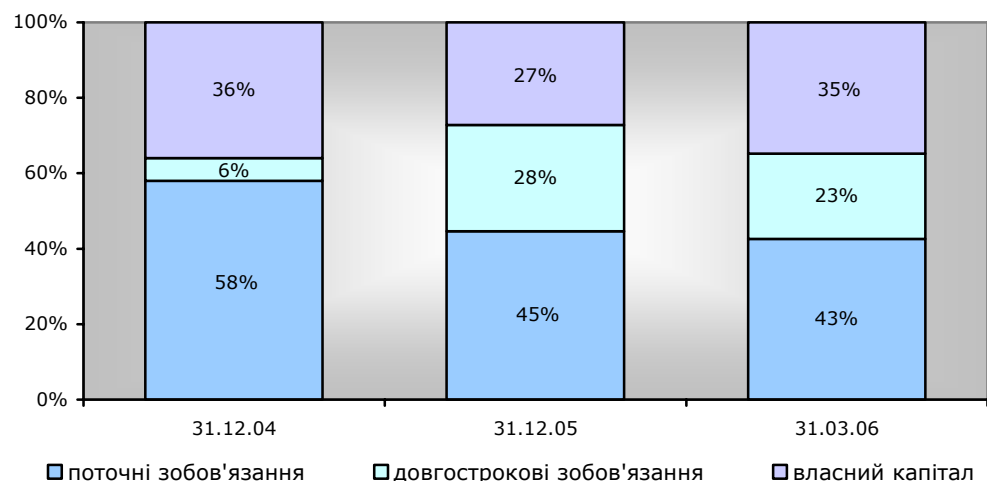


Вагомою також у структурі оборотних активів є короткострокова дебіторська заборгованість (23,5%), динаміка якої характеризується особливостями розрахунків між підприємствами, які входять до складу Концерну.

Основними джерелами поповнення обігових коштів ВАТ «Концерн Хлібпром» протягом аналізованого періоду були як власні, так і позикові кошти.

Протягом 2003-2004 років спостерігалася тенденція за якої збільшувалась залежність Концерну від поточних зобов'язань, які, в свою чергу, на 65% були сформовані за рахунок короткострокової кредиторської заборгованості та на 35% - короткострокових банківських кредитів. Протягом 2005 року підприємство додатково залучило довгострокові банківські позики та частково погасило - короткострокові. Таким чином, за 2005 рік частка довгострокових зобов'язань зросла з 6% до 28%.

Динаміка структури пасиву



З початку 2006 року поточні зобов'язання зростали повільніше, ніж валюта балансу, наслідком чого є зменшення їх питомої ваги на 2 п. п., до 43%. Загалом протягом січня-березня поточного року поточні зобов'язання зросли з 67,8 млн. грн. до 81,3 млн. грн., що відбулось через зростання інших поточних зобов'язань (на 67%, до 39,2 млн. грн.) за одночасного скорочення кредиторської заборгованості (на 13%, до 38,1 млн. грн.). Збільшилась також в I кварталі заборгованість Концерну за короткостроковими позиками – до 4,1 млн. грн.

Питома вага власних коштів у структурі капіталу ВАТ «Концерн Хлібпром»

протягом звітної періоду зменшилась з 36% до 27% станом на 31.12.2005 р. Та впродовж I кварталу 2006 року обсяг власного капіталу зріс в 1,6 раза, до 66,4 млн. грн., та сформував 35% пасиву, що було спричинено збільшенням в понад 5 разів статутного фонду, обсяг якого на 31.03.2006 р. становив 90,7 млн. грн. Проте, він був сплачений не повністю (на 30%), і сума коштів, не внесених до статутного фонду, була відображена у статті «неоплачений капітал» та становила (-) 51,2 млн. грн.

Отже, протягом аналізованого періоду валюта балансу ВАТ «Концерн Хлібпром» зросла в понад 3 рази – до 190,9 млн. грн. Приріст активів відбувався за рахунок нарощення основних фондів та збільшення короткострокових інвестицій, а також зростання короткострокової дебіторської заборгованості, що пов'язано з особливостями розрахунків усередині групи компаній.

Основним джерелом фінансування діяльності ВАТ «Концерн Хлібпром» є як залучені, так і власні кошти. Загалом, Концерн намагається проводити збалансовану та обережну політику щодо залучення позикових коштів, про що свідчить значна питома вага власних коштів в структурі пасивів. До того ж, для забезпечення адекватного приросту власного та залученого капіталу акціонери компанії збільшили обсяг статутного фонду в понад 5 разів, який станом на 22.06.2006 р. сплачений повністю.

Показники структури капіталу

Кредитний ризик, пов'язаний з вкладанням коштів у зобов'язання товариства, також характеризується показниками структури капіталу.

Динаміка показників структури капіталу

показник	звітна дата				
	31.12.04	30.06.05	30.09.05	31.12.05	31.03.06
коефіцієнт фінансової незалежності (власні кошти / активи)	0,440	0,364	0,380	0,272	0,348
коефіцієнт концентрації позикового капіталу (сумарні зобов'язання / активи)	0,560	0,636	0,620	0,728	0,652
коефіцієнт співвідношення позикового та власного капіталу (сумарні зобов'язання / власний капітал)	1,271	1,747	1,634	2,679	1,876
співвідношення довгострокових зобов'язань та активів	0,191	0,187	0,166	0,282	0,226
співвідношення довгострокових зобов'язань та необоротних активів	0,311	0,352	0,309	0,634	0,594

Показники фінансової незалежності, співвідношення сумарних зобов'язань до активів протягом звітної періоду свідчать про невисоку залежність ВАТ «Концерн Хлібпром» від позикових коштів. Крім цього, ці показники залишаються стабільними.

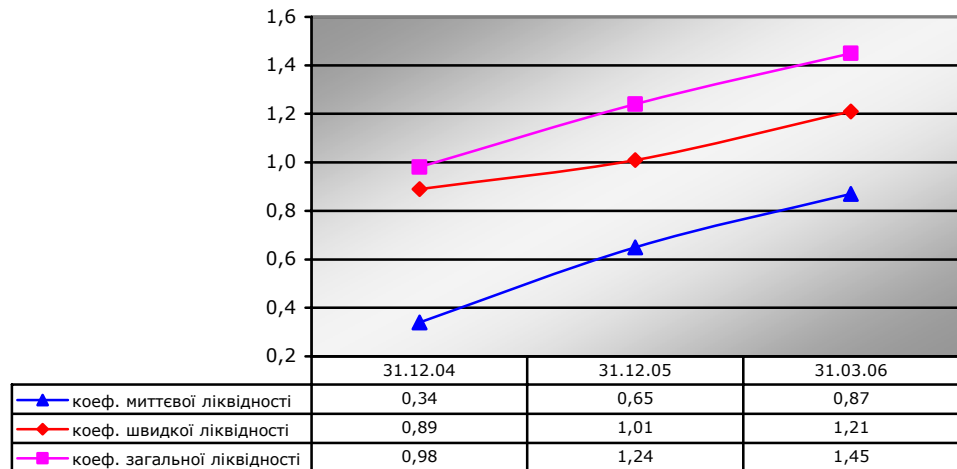
Збільшення показника співвідношення довгострокових зобов'язань до активів та необоротних активів є свідченням того, що компанія поступово диференціює свій кредитний портфель за рахунок залучення довгострокових коштів.

Отже, діяльність ВАТ «Концерн Хлібпром» більшою мірою залежить від позикових коштів, та непогано забезпечена власними коштами. У 2006 році підприємство збільшило статутний фонд в понад 5 разів, який було сплачено лише на 30%. Станом на 22.06.2006 р. статутний капітал сплачено повністю, отже, у II кварталі слід очікувати покращення показників структури капіталу та посилення фінансової стійкості компанії.

Показники ліквідності

Показники ліквідності характеризують спроможність емітента розрахуватися за своїми зобов'язаннями у довільний момент часу.

Динаміка показників ліквідності

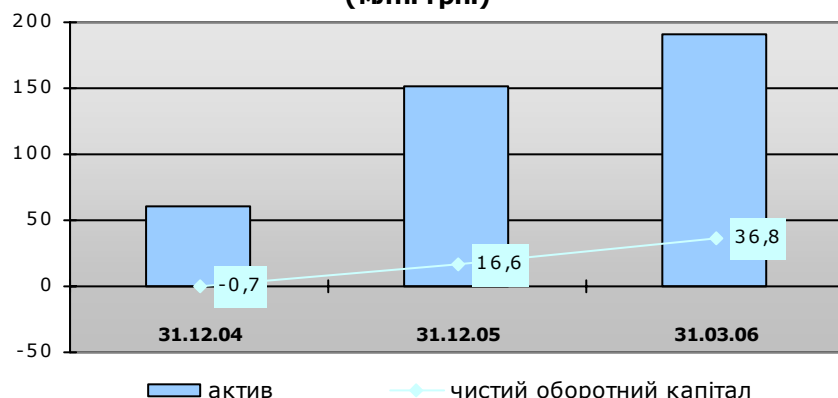


Протягом 2004 року значення показників ліквідності ВАТ «Концерн Хлібпром» знаходились на невисокому рівні через більш стрімке зростання поточних зобов'язань порівняно з поточними активами. В 2005 році через диверсифікацію кредитного портфелю (збільшення обсягу довгострокових банківських позик та емісію облігацій) такі коефіцієнти дещо покращились та відповідають рекомендованим НБУ значенням (окрім загальної ліквідності).

В поточному році ВАТ «Концерн Хлібпром» планує ще залучити довгострокові запозичення шляхом випуску облігацій, чим зменшить залежність від поточного боргового навантаження, а це позитивно відобразиться на показниках ліквідності компанії.

Для визначення величини поточних активів, які сформовані за рахунок власного капіталу, використовується показник чистого оборотного капіталу.

Динаміка активів та чистого оборотного капіталу (млн. грн.)



Обсяг чистого оборотного капіталу ВАТ «Концерн Хлібпром» протягом періоду, що аналізується, зростає разом зі збільшенням валюти балансу та на 31.03.2006 року складає 36,8 млн. грн.

Таким чином, показники ліквідності ВАТ «Концерн Хлібпром» демонструють зростання оборотних коштів для погашення поточних зобов'язань. Із залученням коштів від випуску облігацій платоспроможність компанії має посилитись.

Інформація про банківські позики

ВАТ «Концерн Хлібпром» активно користується банківськими позиками. Станом на 01.07.2006 року ВАТ «Концерн Хлібпром» має 14 діючих кредитних угод. Ключовою кредитною установою Концерну є ЗАТ «АКБ Райффайзенбанк Україна»

Основні умови по існуючих банківських позиках

Банк	сума за договором	валюта	сума заб-ті на 01.07.06, грн.	Дата погашення	Застава
ЗАТ «АКБ «Райффайзенбанк Україна»	6 700 000	грн.	2 945 480	13.03.2009	Автомобілі
	1 850 000	USD	1 181 943	06.05.2008	Активи ВАТ «Хлібодар», ВАТ «БХЗ»
	376 000	USD	311 025	20.02.2008	Автомобілі
	481 700	USD	361 280	25.10.2008	Нерухомість (магазини)
	5 013 000	USD	1 009 306	08.11.2015	Обладнання
	395 000	EUR	307 659	29.05.2008	Млин Гайсин
ВАТ «Ексімбанк»	1 200 000	USD	600 000	03.10.2010	ЦМК Заводів (Жашків, Кам'янка, Шпола)
ВАТ АППБ «Аваль»	1 000 000	USD	430 000	06.04.2011	11 магазинів у Львові
	1 000 000	USD	1 000 000	30.08.2009	ЦМК Самбірський хлібокомбінат та Червоноградський хлібозавод
ЗАТ «ПУМБ»	376 387	грн.	156 867	27.04.2007	ЦМК рівненських хлібозаводів
	794 133	EUR	490 963	25.02.2009	ЦМК рівненських хлібозаводів
	500 000	USD	500 000		
АКІБ «УкрСиббанк»	68 409	USD	68 409	08.05.2009	Нерухомість (виробничий цех)
АКБ «ХФБ Україна» позичальник – ДП «Ресурсна компанія»	61 364	CHF	61 364		
АКБ «ХФБ Україна» позичальник – ДП «Ресурсна компанія»	4 000 000	USD	18 801 000		

Зобов'язання компанії за банківськими кредитами на 01.07.2006 року становили 28,2 млн. грн.

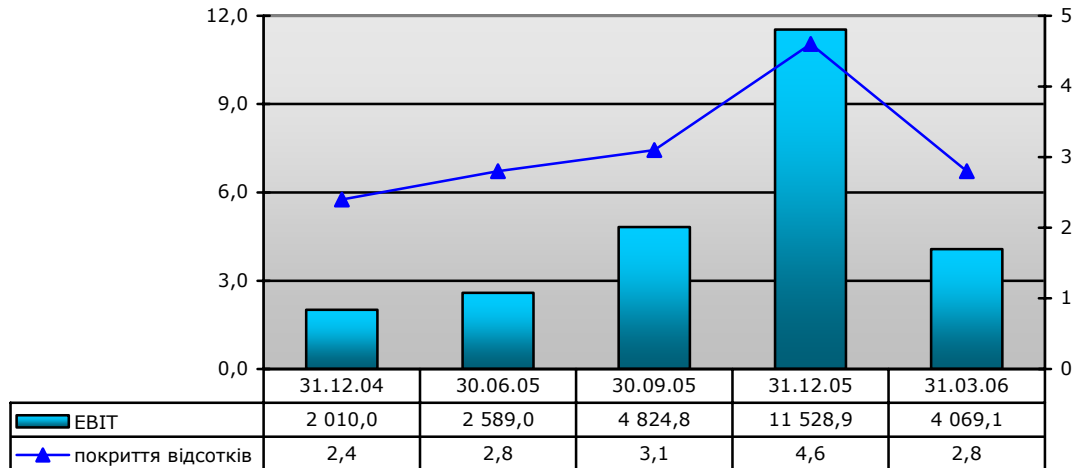
Одночасно з цим, Концерн здійснює обслуговування двох емісій облігацій загальним номінальним обсягом 17 000,0 тис. грн., кредитний рейтинг яких визначено РА «Кредит-Рейтинг» на рівні *uaBBB+*, прогноз «стабільний». Підприємство сплатило відсотки за облігаціями за перші два купонні періоди в сукупному обсязі 1 271,6 тис. грн.

серія облігацій	загальний обсяг, тис. грн.	термін обігу	кількість купонних періодів	дата процентних виплат		% ставка	сума до сплати за кожною серією, тис. грн.
				В	С		
серія В	8 500,0	з 10.10.2005 до 04.10.2010	20	09.01.2006	09.02.2006	15%	317,9
				10.04.2006	11.05.2006		317,9
				10.07.2006	10.08.2006		317,9
				09.10.2006*	09.11.2006*		317,9
				08.01.2007	08.02.2007	--	
				09.04.2007	10.05.2007	--	
				09.07.2007	09.08.2007	--	
				08.10.2007*	08.11.2007*	--	
				07.01.2008	07.02.2008	--	
				07.04.2008	08.05.2008	--	
серія С	8 500,0	з 10.11.2005 до 04.11.2010	20	07.07.2008	07.08.2008	--	
				06.10.2008*	06.11.2008*	--	
				05.01.2009	05.02.2009	--	
				06.04.2009	07.05.2009	--	
				06.07.2009	06.08.2009	--	
				05.10.2009*	05.11.2009*	--	
				04.01.2010	04.02.2010	--	
				05.04.2010	06.05.2010	--	
				05.07.2010	05.08.2010	--	
				04.10.2010	04.11.2010	--	

* дата дострокового викупу облігацій

Із збільшенням боргового навантаження зростають фінансові витрати ВАТ «Концерн Хлібпром», та разом з тим зростає показник ЕВІТ (показник прибутку компанії до вирахування податку на прибуток та нарахованих відсотків за кредитами). Таким чином, коефіцієнт покриття процентних витрат ЕВІТ знаходиться на достатньо високому рівні.

**Динаміка покриття фінансових витрат показником ЕВІТ
(тис. грн.)**



Отже, ВАТ «Концерн Хлібпром» має диверсифікований портфель запозичень, які різняться за термінами, валютами, кредитними закладами та за інструментами. Великі терміни кредитних угод дозволяють Концерну в середньостроковій перспективі нарощувати за рахунок позик виробничі потужності, здійснювати їх завантаження, що сприятиме розвитку Концерну, не відволікаючи значних коштів на повернення запозичень. Також слід відмітити, що надання такого обсягу кредитів на довгостроковий термін є свідченням довіри банківських установ до ВАТ «Концерн Хлібпром».

*Інформація
про
запланований
випуск
облігацій*

Рішення про випуск облігацій прийняте Наглядовою Радою 23 червня 2006 року, Протокол рішення № 26.

Параметри випуску облігацій

Вид облігацій:	іменні процентні облігації
Серія:	D
Загальний обсяг випуску:	50 000 000 грн.
Номінальна вартість:	1 000 грн.
Кількість облігацій:	50 000 штук
Кількість процентних періодів:	20
Процентний період	91 день
Процентний дохід:	на перші чотири процентних періоди – 14%, на решту – встановлюється емітентом
Термін обігу:	1820 днів з 28 серпня 2006 року до 21 серпня 2011 року
Термін розміщення:	з 28 серпня 2006 року до 15 серпня 2011 року
Дата погашення:	22 серпня 2011 року

Фінансові ресурси, залучені від продажу облігацій, у повному обсязі будуть спрямовані на поповнення обігових коштів для придбання зерна та борошна.

Запланована процентна ставка на перші чотири процентних періоди – 14%. Процентний дохід за облігаціями нараховується відповідно до процентних періодів:

процентний період	початок періоду	кінець періоду	дата виплати процентного доходу	тривалість, днів
1	28.08.2006	26.11.2006	27.11.2006	91
2	27.11.2006	25.02.2007	26.02.2007	91
3	26.02.2007	27.05.2007	28.05.2007	91
4	28.05.2007	26.08.2007	27.08.2007	91
5	27.08.2007	25.11.2007	26.11.2007	91
6	26.11.2007	24.02.2008	25.02.2008	91
7	25.02.2008	25.05.2008	26.05.2008	91
8	26.05.2008	24.08.2008	25.08.2008	91
9	25.08.2008	23.11.2008	24.11.2008	91
10	24.11.2008	22.02.2009	23.02.2009	91
11	23.02.2009	24.05.2009	25.05.2009	91
12	25.05.2009	23.08.2009	24.08.2009	91
13	24.08.2009	22.11.2009	23.11.2009	91
14	23.11.2009	21.02.2010	22.02.2010	91
15	22.02.2010	23.05.2010	24.05.2010	91
16	24.05.2010	22.08.2010	23.08.2010	91
17	23.08.2010	21.11.2010	22.11.2010	91
18	22.11.2010	20.02.2011	21.02.2011	91
19	21.02.2011	22.05.2011	23.05.2011	91
20	23.05.2011	21.08.2011	22.08.2011	91

Погашення облігацій та виплата доходу буде здійснюватись за рахунок коштів, що залишаються після розрахунків з бюджетом і сплати інших

обов'язкових платежів.

Достроковий викуп облігацій здійснюється емітентом на дату дострокового викупу облігацій після закінчення другого, четвертого, шостого, восьмого та десятого періодів.

дата дострокового викупу	дата початку прийому повідомлень	кінцева дата прийому повідомлень
27.08.2007	17.08.2007	24.08.2007
25.08.2008	15.08.2008	22.08.2008
24.08.2009	14.08.2009	21.08.2009
23.08.2010	20.08.2010	27.08.2010

Розміщення облігацій здійснюватиметься емітентом самостійно.

Перспективи розвитку

Розрахунок планових показників був проведений ВАТ «Концерн Хлібпром» у відповідності з корпоративною стратегією розвитку Концерну на 2005-2008 роки, яка наведена вище.

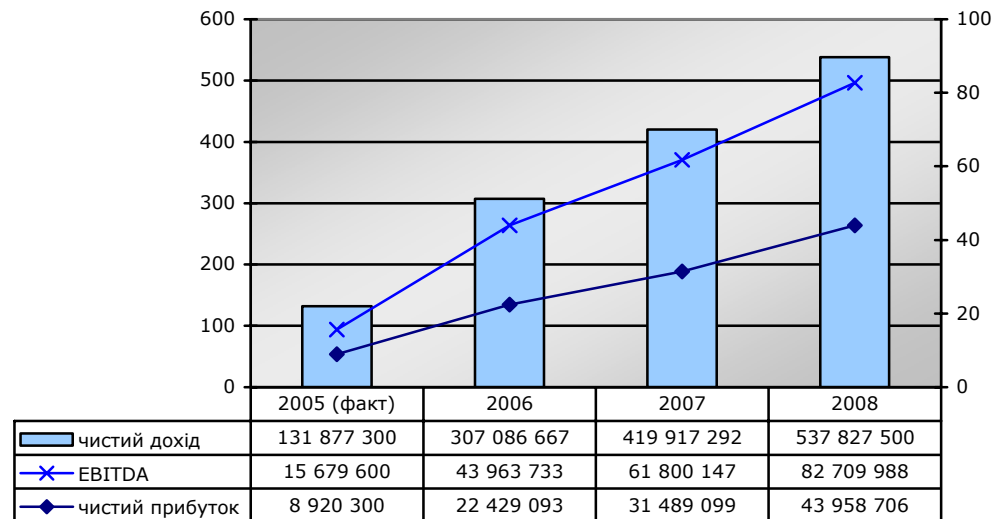
ВАТ «Концерн Хлібпром» протягом 2006-2008 років планує і надалі збільшувати обсяги виробництва продукції. Збільшення виробничих потужностей та розширення роздрібно-торговельної мережі відбуватиметься за рахунок експансії на ринки інших областей та збільшення частки ринку у Львівській, Вінницькій та Івано-Франківській областях.

Прогнозні виробничі показники ВАТ «Концерн Хлібпром»

	2006	2007	2008
Виробництво та продаж хліба, тонн/добу	335	397	452
Виробництво та продаж хліба, тонн/рік	122 275	144 905	164 980
Вінницяхліб	52 925	54 750	56 575
Львівський хлібозавод №5	22 265	23 725	25 550
Гайсинхліб	9 490	10 950	12 775
Барський хлібозавод	4 745	5 475	5 840
Могилів-Подільський хлібозавод	2 190	2 920	2 920
Червоноградський хлібозавод	5 475	5 840	6 570
Самбірський хлібокомбінат	4 380	5 475	5 840
Калуський хлібокомбінат	5 110	5 475	6 570
Рівне хліб	6 570	8 030	9 125
Жашківський хлібозавод	2 920	3 650	4 380
Шполянський хлібозавод	3 650	4 380	6 570
Кам'янецький хлібозавод	2 555	3 285	4 015
Додаткові заводи	0	10 950	18 250
Послуги з переробки та зберігання, грн\рік	8 820 000	14 388 000	16 917 000
Ярошенка	2 520 000	2 688 000	2 772 000
Гайсин	6 300 000	7 200 000	7 425 000
Жовква	0	4 500 000	6 720 000
Роздрібна торгівля, к-ть діючих точок в році	120	142	150
Вінниця	15	15	15
Львів	25	30	30
Рівне	21	21	21
Інші	59	76	84

Досягнення цих показників дочірніми та підконтрольними підприємствами дозволить останнім збільшувати обсяги продажу продукції, що, у свою чергу, через орендні платежі відіб'ється на показниках ВАТ «Концерн Хлібпром».

**Прогнозні фінансові показники ВАТ "Концерн Хлібпром"
(млн. грн.)**



ВАТ «Концерн Хлібпром» протягом 2006-2008 років планує нарощувати обсяги чистого доходу та прибутку. Темпи приросту обсягів реалізації в 2006-2008 роках відповідно до попереднього року будуть поступово зменшуватись з 133% в 2006 році до 28% - в 2008 році. Така динаміка реалізації продукції була розрахована відповідно до розробленої стратегії розвитку на 2004-2008 роки, за якої планується здійснити збільшення посівних площ, потужностей переробки за рахунок будівництва нового млина, збільшення виробничих потужностей, в тому числі за рахунок придбання нових хлібозаводів.

Показники чистого обсягу продажу та чистого прибутку за результатами діяльності в першому кварталі 2006 року значно відстають від прогнозних показників на 2006 рік та складають 18% та 12% відповідно.

Поряд зі зростанням обсягів реалізації заплановано поступове збільшення показника ЕВІТДА, що у разі досягнення зазначених показників буде свідчити про зростаючу ефективність бізнесу та покращення здатності Концерну обслуговувати свої зобов'язання. Темпи зростання показника ЕВІТДА та чистого прибутку заплановано на майже однаковому рівні, що пов'язано з витратами на сплату відсотків, амортизацією та оподаткуванням, що планує нести компанія, які зростатимуть пропорційно разом із збільшенням обсягів реалізації.

Зростання обсягів реалізації продукції ВАТ «Концерн Хлібпром» відбуватиметься за рахунок збільшення майна підприємства. Протягом 2006 року відбудеться стрімке зростання валюти балансу – в понад 2 рази, в наступних роках збільшення майна підприємства відбуватиметься більш повільними темпами: впродовж 2007 р. – на 21%, 2008 р. – на 16%.

Активи Концерн до кінця 2006 року планує збільшити за рахунок нарощення довгострокових активів, частка яких становитиме 73,5% активів проти 37% на кінець березня цього року. Прогнозоване збільшення основних фондів становитиме 125,2 млн. грн., або в 3,2 рази, що відбуватиметься, в тому числі, за рахунок придбання нових роздрібних точок – близько 30-ти до кінця року.

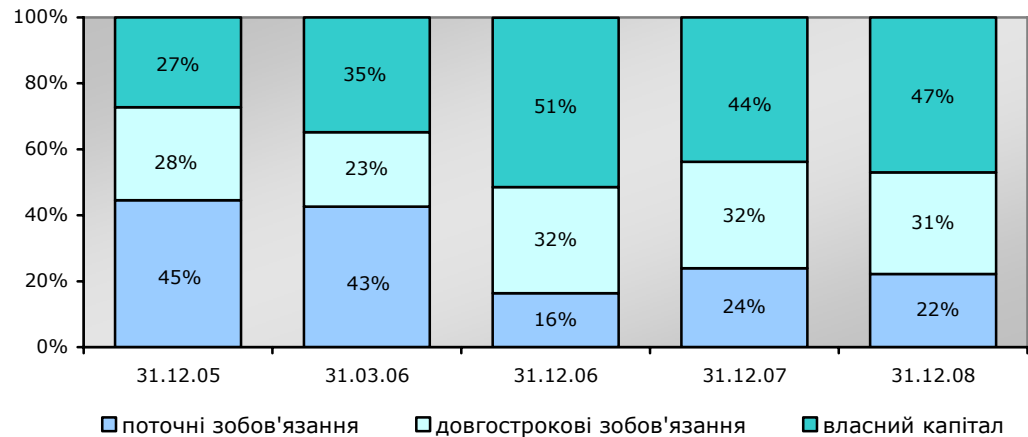
Прогнозні балансові показники ВАТ «Концерн Хлібпром»

показник	факт		прогноз	
	2005	2006	2007	2008
Актив	151 948 300	335 815 863	406 372 766	472 099 146
поточні активи	84 357 800	88 976 683	119 208 506	152 440 306
довгострокові активи	67 590 500	246 839 180	287 164 260	319 658 840
– основні засоби + нематеріальні активи	59 799 300	184 978 400	231 898 400	278 308 400
Пасив	151 948 300	335 815 863	406 372 766	472 099 146
поточні зобов'язання	67 766 900	55 194 220	97 185 524	104 748 198
– короткострокові кредити	409 200	0	0	0
довгострокові зобов'язання	42 881 100	107 899 350	131 359 350	145 564 350
– довгострокові кредити	25 362 200	40 899 350	64 359 350	78 564 350
– облігації	17 000 000	67 000 000	67 000 000	67 000 000
власний капітал	41 300 300	172 722 293	177 827 892	221 786 598
– статутний фонд	17 397 000	126 383 500	126 383 500	126 383 500

Джерелом фінансування капіталовкладень в поточному році будуть як власні кошти, сформовані за рахунок поповнення статутного капіталу, так і залучені на довгостроковий термін, які збільшаться за рахунок кредитів та облігацій. Короткострокових кредитів Концерн залучати не планує.

Таким чином, на наступні три роки прогнозується повна зміна структури активів та пасивів.

Прогнозна структура пасиву ВАТ "Концерн Хлібпром"



На цьому фоні значно покращаться показники структури капіталу ВАТ «Концерн Хлібпром», зокрема коефіцієнт фінансової незалежності наблизиться до 50%, що позитивно відобразиться на фінансовій стійкості підприємства.

Проте, показники ліквідності Концерну значно погіршаться, окрім загальної ліквідності, яка спочатку зросте, а потім повернеться до початкового рівня. Таким чином, у компанії прогнозується недостатність оборотних коштів для погашення своїх поточних зобов'язань у короткостроковій перспективі.

Динаміка планових фінансових показників

показник	факт		прогноз		
	31.12.05	31.03.06	31.12.06	31.12.07	31.12.08
коефіцієнт фінансової незалежності (власні кошти / активи)	0,27	0,35	0,51	0,44	0,47
коефіцієнт концентрації позикового капіталу (сумарні зобов'язання / активи)	0,73	0,65	0,49	0,56	0,53
коефіцієнт співвідношення позикового та власного капіталу (сумарні зобов'язання / власний капітал)	2,68	1,88	0,94	1,29	1,13
співвідношення довгострокових зобов'язань та активів	0,28	0,23	0,32	0,32	0,31
співвідношення довгострокових зобов'язань та необоротних активів	0,63	0,59	0,44	0,46	0,46
коефіцієнт миттєвої ліквідності	0,65	0,87	0,07	0,05	0,06
коефіцієнт швидкої ліквідності	1,01	1,21	1,10	0,83	0,99
коефіцієнт загальної ліквідності	1,24	1,45	1,61	1,23	1,46

Наведені вище показники свідчать про бажання та можливість ВАТ «Концерн Хлібпром» і надалі розвиватись. Але досягнення таких показників є дещо оптимістичним, оскільки більшою мірою залежатимуть від адміністративних методів регулювання, врожаю зернових, темпів зростання основних складових собівартості продукції (газ та електроенергія), а також успішності діяльності новопридбаних підприємств. Зазначені показники свідчать про досить амбіційну стратегію розвитку Концерну, оскільки компанія працює на ринку лише три роки, та пов'язані із можливими ринковими ризиками, які можуть виникнути під час її реалізації.

Висновок

За результатами аналізу фінансового становища, ринкової позиції та розвитку ВАТ «Концерн Хлібпром», кредитний рейтинг випуску процентних облігацій, емітентом яких виступатиме зазначена компанія, визначено на рівні **ua**, прогноз «стабільний».

тис. грн.

показник	звітна дата				
	31.12.2004	30.06.2005	30.09.2005	31.12.2005	31.03.2006
Актив	61 324,0	82 841,0	95 456,4	151 948,3	190 875,2
Поточні активи:	34 837,0	38 854,0	44 103,1	84 357,8	118 148,4
Грошові кошти	91,0	747,0	598,8	1 545,0	1 511,7
Короткострокові інвестиції	12 002,0	0,0	11 801,6	42 800,8	69 082,0
Короткострокова дебіторська заборгованість	19 571,0	32 208,0	25 359,3	24 149,4	27 776,9
Довгострокова дебіторська заборгованість	140,0	140,0	140,3	115,8	115,8
Товарно-матеріальні запаси	2 168,0	4 138,0	4 775,7	12 369,9	15 884,7
Видатки майбутніх періодів	53,0	336,0	283,4	256,9	384,8
Інші поточні активи	801,0	1 285,0	1 144,0	3 120,0	3 392,5
Довгострокові активи:	26 487,0	43 988,0	51 353,3	67 590,5	72 726,8
Земля, будинки та обладнання	26 408,0	42 701,0	48 692,1	59 482,8	71 030,7
Нематеріальні активи	2,0	5,0	175,6	316,5	308,4
Довгострокові інвестиції	6,0	882,0	1 299,6	927,4	18,8
Незавершені інвестиції	72,0	353,0	1 142,1	6 695,6	891,5
Інші довгострокові активи	13,0	47,0	43,9	168,2	477,4
Пасив	61 324,0	82 841,0	95 456,4	151 948,3	190 875,2
Поточні зобов'язання:	35 536,0	37 216,0	43 352,1	67 766,9	81 316,0
Короткострокові позики	6 590,0	2 476,0	3 645,2	409,2	4 054,5
Короткострокова кредиторська заборгованість	28 208,0	26 191,0	33 215,4	43 872,6	38 086,3
Доходи майбутніх періодів	0,0	0,0	0,0	0,0	0,0
Інші поточні зобов'язання	740,0	8 551,0	6 491,5	23 485,1	39 175,2
Довгострокові зобов'язання	3 768,0	15 468,0	15 866,6	42 881,1	43 194,3
Довгострокові позики	3 768,0	15 399,0	15 800,0	25 362,2	25 677,2
Інші довгострокові зобов'язання	0,0	0,0	0,0	17 445,1	17 441,1
Резерви майбутніх видатків та платежів	0,0	69,0	66,6	73,8	76,0
Власний капітал:	22 020,0	30 157,0	36 237,7	41 300,3	66 364,9
Акціонерний капітал	15 000,0	17 867,0	17 867,0	17 397,0	90 683,5
Резерви і фонди	323,0	323,0	322,6	322,6	3 201,1
Додатковий капітал (вилучений капітал)	7,0	(-) 5 257,0	15,0	15,0	(-) 51 195,7
Нерозподілений прибуток	1 012,0	3 253,0	4 070,7	9 612,7	9 733,0
Інший власний капітал	5 678,0	13 971,0	13 962,4	13 953,0	13 943,0

тис. грн.

показник	звітний період				
	2004	6 міс. 2005	9 міс. 2005	2005 рік	3 міс. 2006
Чистий обсяг продажу	57 923,0	44 823,0	70 094,0	131 877,3	54 130,5
Собівартість	52 778,0	38 816,0	59 235,2	110 106,1	41 916,9
Валовий прибуток	5 146,0	6 007,0	10 858,8	21 771,2	12 213,6
Загальні витрати	3 396,0	3 715,0	6 034,1	15 288,1	10 808,7
Інші операційні доходи	14 161,0	14 838,0	15 441,7	23 590,5	4 318,2
Інші операційні витрати	14 919,0	14 583,0	15 385,8	24 129,0	4 518,8
Операційний прибуток (збиток)	991,0	2 548,0	4 880,6	5 944,6	1 204,3
Фінансові доходи	0,0	0,0	0,0	908,6	1,5
Фінансові витрати	834,0	924,0	1 537,3	2 521,4	1 455,3
Інші позаопераційні доходи	16 542,0	92,0	100,3	23 009,2	16 515,7
Інші позаопераційні витрати	15 523,0	150,0	153,9	18 034,3	13 652,4
Прибуток (збиток) від загальної діяльності	1 176,0	1 664,0	3 287,9	9 020,2	2 613,8
Податок на прибуток	220,0	148,0	447,1	917,9	25,5
Чистий прибуток	956,0	1 517,0	2 840,8	8 920,3	2 588,3