

**Кредит-Рейтинг**

а/с 921, Київ, 01024, Україна  
тел/факс: +380 (44) 490 2550, 490 2554  
e-mail: [office@credit-rating.com.ua](mailto:office@credit-rating.com.ua)  
<http://www.credit-rating.com.ua>

## Рейтинговий звіт LTSK – 01 – с (short)

### Звіт про рівень кредитного рейтингу позичальника

Одержувач рейтингу:	м. Луцьк
Тип кредитного рейтингу:	Кредитний рейтинг позичальника
Кредитний рейтинг:	<b>uaBBB+</b>
Прогноз рейтингу:	Стабільний
Дата визначення:	15.03.2007 р.

Наданий в результаті рейтингового аналізу кредитний рейтинг позичальника (контрагента) визначено за Національною шкалою кредитних рейтингів, на що вказують літери **ua** у позначці кредитного рейтингу. Національна шкала кредитних рейтингів дозволяє виміряти розподіл кредитного ризику в економіці України без урахування суверенного ризику та призначена для використання емітентами цінних паперів, позичальниками, фінансовими установами, посередниками та інвесторами на фінансовому ринку України.

## Висновок рейтингового агентства щодо загального кредитного рейтингу позичальника

Кредитний рейтинг позичальника базується на результатах аналізу протягом 2002-2006 року економічних та фінансових показників, даних щодо демографічної ситуації, стану ринку праці, інформації відносно боргових зобов'язань міста, наявної в розпорядженні комунальної власності, та перспективних планах на майбутнє. Кредитний рейтинг базується на інформації, наданій самим об'єктом рейтингової оцінки, а також на іншій інформації, що є в розпорядженні рейтингового агентства та вважається надійною.

## Історія кредитного рейтингу

Дата	15.03.2007
Рівень рейтингу	uaBBB+
Прогноз	стабільний

Рейтинг позичальника "uaBBB" відображає ДОСТАТНЮ СПРОМОЖНІСТЬ Луцької міської ради вчасно і повністю виконати в умовах українського фінансового ринку свої боргові зобов'язання, однак, такий позичальник має підвищену чутливість до впливу несприятливих змін у комерційних, фінансових та економічних умовах, ніж позичальники з вищими рейтингами.

Прогноз «стабільний» вказує на відсутність на поточний момент передумов для зміни рейтингу протягом року.

Знаки «+» та «-» означають проміжний рейтинговий рівень відносно основного рівня.

### **Рівень кредитного рейтингу міста Луцька підтримується:**

- зростанням основних показників, які характеризують рівень економічного розвитку міста протягом 2002-2006 років, рівень яких у розрахунку на одного мешканця у 2006 році перевищує середній по Україні, зокрема, обсягу виробництва та реалізації промислової продукції, обсягу інвестицій в основний капітал, обсягу прямих іноземних інвестицій, обсягу роздрібного товарообороту;
- позитивною динамікою основних показників, які характеризують соціальний розвиток міста протягом 2004-2006 років: зростанням позитивного природного приросту населення, збільшенням середньооблікової чисельності штатних працівників, зменшенням рівня безробіття;
- зростанням доходної частини бюджету, внаслідок чого, затверджений на 2007 рік обсяг дотації вирівнювання з Державного бюджету було зменшено, порівняно з попереднім бюджетним періодом, на 28,6%;
- відсутністю прямого боргу Луцької міської ради станом на 01.01.2007 р. та помірним рівнем його запланованого росту протягом 2007 року;

### **Рівень кредитного рейтингу міста Луцька обмежується:**

- залежністю міста від офіційних трансфертів з Державного бюджету, зокрема дотації вирівнювання, питома вага якої в доходній частині бюджету міста склала у січні-вересні 2006 року 19,4%;
- нижчим на 11,1% за середній по країні рівнем середньомісячної заробітної плати в січні-листопаді 2006 року;
- високим рівнем концентрації обсягу реалізації промислової продукції на двох підприємствах міста – ВАТ «Луцький автомобільний завод» та ВАТ «СКФ Україна»;
- високим рівнем зношеності основних засобів, в тому числі інженерних мереж та необхідністю значних капітальних вкладень у відновлення інженерної інфраструктури міста (дороги, освітлення, дахи).

## Резюме

### Загальна інформація про місто

Місто Луцьк – адміністративний центр Волинської області. Територія міста охоплює 42 квадратних кілометри, або 3,3% Волинської області. Адміністративно область поділена на 16 районів та налічує 1 087 населених пунктів, у тому числі 1 054 сільських та 33 міських. Місто не має районного поділу.

### Законодавчі рамки й адміністративна структура

Особливості здійснення місцевого самоврядування в місті регулюється цілим рядом законодавчих актів. Передусім це Конституція України. Відносини між виконавчою владою та органами місцевого самоврядування міста регламентуються Законами України «Про місцеве самоврядування в Україні», «Про місцеві державні адміністрації».

Місцеве самоврядування в місті Луцьку здійснюється територіальною громадою міста як безпосередньо, так і через Луцьку міську раду та її виконавчі органи.

Луцька міська рада є органом місцевого самоуправління, що представляє територіальну громаду міста Луцька та здійснює від її імені та в її інтересах функції та повноваження місцевого самоврядування, що визначені Конституцією України, Законами України «Про місцеве самоврядування в Україні», «Про статус депутатів місцевих рад», Європейської хартії місцевого самоврядування та іншими законодавчими актами.

Термін повноважень депутатського корпусу, який налічує 45 депутатів, становить 4 роки. За результатами виборів до Луцької міської ради, які відбулися 26.03.2006 р., та уперше проводилися за пропорційною системою одночасно до Верховної Ради та місцевих рад найбільше мандатів отримав Блок Юлії Тимошенко – 51,1% загальної кількості місць депутатського корпусу, або 23 мандати. Решта місць була розподілена між такими партіями: Виборчий блок «Наша Україна» – 11 мандатів, або 24,4%; Громадянський блок «ПОРА-ПРП» - 3 мандати, або 6,7%; Український Народний Блок Костенка та Плюща – 3 мандати, або 6,7%; Луцька міська організація «Партії регіонів» – 3 мандати, або 6,7%; Луцька міська партійна організація Соціалістичної партії України – 2 мандати, або 4,4%.

Міський голова є головною посадовою особою міської громади, головує на її засіданнях та за посадою очолює виконавчий комітет міської ради. За результатами останніх виборів Луцьким міським головою був обраний Шибя Богдан Павлович, який отримав підтримку 30,2% мешканців міста.

## Соціальна сфера та економіка міста

Основні показники соціально-економічного розвитку міста протягом 2002-2006 років наведено в таблиці:

### Основні показники соціально-економічного розвитку м. Луцька протягом 2002-2006 рр<sup>1</sup>.

Показник	2002 рік	2003 рік	2004 рік	2005 рік	2006 рік
Чисельність наявного населення тис. осіб	208,7	206,2	202,6	204,7	206,6
Середньооблікова кількість штатних працівників (без урахування малого бізнесу), тис. осіб	66,3	66,6	68,4	72,3	75,8 <sup>2</sup>
Рівень зареєстрованого безробіття, %	2,2	2,1	2,3	2,0	1,7
Середньомісячна заробітна плата, грн.	331,9	411,5	499,5	699,4	907,6
Заборгованість з виплати заробітної плати, млн. грн.	н/д	8 333,0	4 663,0	2 747,0	1 624,0
Обсяги реалізації промислової продукції в діючих цінах, млн. грн.	н/д	н/д	1 198,4	1 590,1	2 288,3
Інвестиції в основний капітал, млн. грн.	203,3	270,2	430,9	487,9	367,4 <sup>3</sup>
Прямі іноземні інвестиції, млн. дол. США	48,0	74,9	80,7	86,2	223,4
Зовнішньоторговельний товарооборот, млн. дол. США	320,1	551,1	800,7	710,1	640,7 <sup>4</sup>
Введено в експлуатацію житла, тис. кв. м	39,7	31,3	37,4	63,6	59,2

Джерело: Виконавчий комітет Луцької міської ради

## Демографія

Чисельність наявного населення м. Луцька станом на кінець 2006 року складала 206,6 тис. чол. У 2005-2006 рр. в м. Луцьк спостерігається збільшення чисельності наявного населення, що забезпечується як природним, так і механічним приростом.

Протягом 2003-2005 років у місті відбувається збільшення чисельності та, відповідно, питомої ваги населення працездатного віку. Показник «Вікового індексу», який розраховується як співвідношення чисельності населення у віці понад 60 років до чисельності населення у віці до 19 років, включно, зважене на 100%, був у 2005 році досить низьким – 53,4%, що свідчить про помірне старіння населення міста.

<sup>1</sup> Деякі кількісні данні, які аналізуються в звіті, наведені після відповідного округлення. У зв'язку з цим значення одних і тих же показників, які наводяться в звіті більше одного разу, можуть не збігатися, а підсумкові значення окремих показників можуть не відповідати арифметичній сумі їх складових

<sup>2</sup> Дані за січень-листопад 2006 року

<sup>3</sup> Дані за січень-вересень 2006 року

<sup>4</sup> Дані за січень-листопад 2006 року

## Трудові ресурси та заробітна плата

Протягом 2002-2006 рр. в м. Луцьку спостерігається постійне зменшення рівня зареєстрованого безробіття, показник якого станом на кінець 2006 року є майже в два рази меншим, ніж в середньому по Україні. Серед головних тенденцій ринку праці в м. Луцьку протягом 2002-2006 рр. варто відзначити постійне збільшення питомої ваги середньооблікової кількості штатних працівників у загальній чисельності наявного населення.

Середньомісячна заробітна плата в м. Луцьку у січні-листопаді 2006 року складала 907,6 грн., що на 11,1% нижче за рівень середньомісячної заробітної плати по країні в цілому. Середньооблікова чисельність штатних працівників облікового складу складала у січні-листопаді 2006 року 75,8 тис. працівників, або 36,7% чисельності наявного населення в 2006 році. Найбільшу питому вагу за чисельністю зайнятих у січні-листопаді 2006 року має промисловий комплекс міста – 21,0% загальної кількості зайнятих. Доволі велика частина працівників зайнята також у оптовій та роздрібній торгівлі – відповідно, 16,6% загальної кількості працівників.

Варто відмітити постійне зменшення обсягу заборгованості з виплати заробітної плати в місті. Протягом 2003-2006 років вказаний показник зменшився в 5,1 рази та станом на 1 січня 2007 року становив 1 400,1 тис. грн.

## Промисловий комплекс міста

На загальний фінансовий результат підприємств міста від звичайної діяльності до оподаткування найбільший вплив справляє нарощування обсягів виробництва промисловими підприємствами. Зокрема, порівняно з 2004 роком, фінансовий результат діяльності промислових підприємств збільшився у 2005 році на 94 973,9 тис. грн. та на 99,2% забезпечив загальний фінансовий результат підприємств міста.

Промисловість є однією з провідних галузей економіки м. Луцька. Промисловий комплекс м. Луцька, якому характерна стійка тенденція до нарощування обсягів виробництва, забезпечує половину валового продукту області<sup>5</sup>. Виробничу діяльність здійснюють понад 400 промислових підприємств, на яких зайнято майже 16,0 тис. працівників. Протягом січня-листопада 2006 року підприємствами м. Луцька було реалізовано промислової продукції загальним обсягом 2,3 млрд. грн., що у розрахунку на одного мешканця у 2,6 рази більше, ніж в середньому по Волинській області та на 25,8% більше, ніж в середньому по Україні.

У структурі обсягів реалізації промислової продукції у м. Луцьк протягом 2004-2006 рр. найбільшу питому вагу мала продукція обробної промисловості, зокрема

<sup>5</sup> Кардинальна стратегія соціально-економічного розвитку міста Луцька 2006-2010 рр. – С. 13.

машинобудування. Вагомі позиції займала також продукція харчової та хімічної промисловості.

Порівняно з 2005 роком, у 2006 році промисловим підприємствами міста вироблено продукції на 40,6% більше. Головним чином, це стало можливим завдяки нарощуванню обсягів виробництва в машинобудуванні, де приріст виробництва склав у 57,8%. Визначальними підприємствами галузі та промислового комплексу міста в цілому, є ВАТ «ЛУАЗ» та «СКФ Україна».

Високий темп росту виробництва продукції у 2006 році був також характерний для металургійної галузі – 147,2%, передусім за рахунок збільшення обсягів виробництва металочерепиці. Натомість у легкій промисловості у 2006 році було зафіксовано скорочення виробництва продукції на 7,3%, насамперед за рахунок зменшення виробництва тканин з хімічних волокон.

## Транспорт

Транспорт – специфічна комунікаційна інфраструктурна галузь матеріального виробництва і сфери обслуговування, яка забезпечує потреби міського господарства і населення міста з усіх видів перевезень. Транспортне обслуговування в м. Луцьк забезпечується автомобільним, залізничним та електротранспортом. Автомобільні перевезення виконують перевізники різних форм власності (крім державної та комунальної), а також юридичні та фізичні особи, які використовують власний та орендований транспорт.

У місті налічується 500 одиниць автотранспорту (включаючи маршрутні таксі), які здійснюють перевезення на 30-ти маршрутах. Маршрутна мережа охоплює всі мікрорайони міста.

Обсяг вантажообороту, здійсненого автомобільним транспортом протягом 2002-2005 рр. збільшився в 2,5 рази. Обсяги перевезень пасажирів автотранспортом протягом 2002-2006 років також постійно зростали. Протягом вказаного періоду обсяг перевезень пасажирів збільшився в 5,2 рази до 83,5 млн. осіб у 2006 році. Головну роль у автомобільних перевезеннях відіграють суб'єкти підприємницької діяльності – фізичні особи, автотранспортом яких було перевезено 98,0% пасажирів.

Перевезення пасажирів електротранспортом здійснює Луцьке комунальне підприємство електротранспорту. Маршрутна мережа міста складається з 12 маршрутів, загальною протяжністю 109,1 км. В місті відсутній комунальний автобусний парк. Відтак перевезення автобусами здійснюють перевізники приватної форми власності. В місті ведеться робота щодо створення власного автобусного парку, який планується об'єднати з тролейбусним парком. Зокрема у 2005 році за рахунок спільного фінансування бюджету міста та державного бюджету було придбано 2 одиниці тролейбусів. При цьому на 2007 рік в бюджеті міста заплановано 2 млн. грн. на Програму реорганізації автобусного парку.

## Інвестиційна активність

За рахунок вигідного прикордонного розташування та розвиненості транспортної мережі, що зумовлює позитивну динаміку інвестиційної активності, місто Луцьк є привабливим для потенційних інвесторів. Порівняно з 2002 роком, обсяг інвестицій в основний капітал у м. Луцьку зріс у 2005 році більше, ніж вдвічі до 487,9 млн. грн., що у розрахунку на одного мешканця перевищує середній показник по країні на 21,1%. У січні-вересні 2006 року обсяг інвестицій в основний капітал у розрахунку на одного мешканця на 21,6% перевищив середній показник по країні за відповідний період.

Протягом 2002-2005 рр. головним джерелом капітальних вкладень у м. Луцьку виступали власні кошти підприємств. Їхній обсяг в структурі освоєних інвестицій збільшився з 141,4 млн. грн. у 2002 році до 273,2 тис. грн. у 2005 році, або 56,0% загального обсягу.

## Житлове будівництво

Обсяги введення в експлуатацію житла в м. Луцьк коливалися протягом 2002-2006 рр., що пов'язано з нестабільним характером фінансування житлового будівництва.

За підсумками 2005 року в м. Луцьк було введено в експлуатацію 63,6 тис. кв. м. житла, що у розрахунку на 1 000 осіб наявного населення на 86,6% більше, ніж у середньому по країні. Порівняно з 2004 роком, обсяг введеного в експлуатацію житла на 1000 осіб наявного населення збільшився у 2005 році на 68,3%. У 2006 році в м. Луцьку було введено в експлуатацію 59,2 тис. кв. м. житла, що у розрахунку на 1 000 осіб наявного населення на 54,9% перевищує середній показник по країні. Слід зазначити, що у м. Луцьк розробляється новий Генеральний план розвитку, який визначатиме нові підходи до вирішення як нагальних, так і перспективних потреб міста.

Провідні позиції на ринку будівництва в місті займають 5 будівельних компаній, перевагою яких перед іншими будівельними компаніями є наявність замкнутого циклу виробничої діяльності.

## Іноземні інвестиції

Нарощування обсягів прямих іноземних інвестицій виступає важливим фактором сприяння створенню нових чи реструктуризації існуючих підприємств, та, як наслідок, створенню робочих місць. Відтак збільшення обсягів надходження прямих іноземних інвестицій опосередковано впливає на зростання доходної частини бюджету.

З початку процесу інвестування в економіку м. Луцька було залучено 223,4 млн. дол. США прямих іноземних інвестицій, або 1 081,3 дол. США на



одного мешканця. Зазначений показник в 2,4 рази більший, ніж у середньому по Україні.

Найбільший обсяг прямих іноземних інвестицій в економіку м. Луцька в 2006 році було залучено з Польщі – 41,4% загального обсягу. Вагомими інвесторами виступають також Великобританія та Швеція, звідки надійшло відповідно 30,5% та 9,9% загального обсягу прямих іноземних інвестицій.

У галузевій структурі надходжень прямих іноземних інвестицій м. Луцьк найбільшу питому вагу має промисловість – 64,4% загального обсягу надходжень з початку інвестування. Великий обсяг прямих іноземних інвестицій спрямовується також у фінансову діяльність – 29,9% загального обсягу, залученого з початку процесу інвестування.

## **Зовнішньоекономічна діяльність**

Обсяг зовнішньоторговельного товарообороту, який характеризує рівень включення міста в світогосподарські процеси та визначає його місце та роль в системі міжнародної торгівлі в січні-листопаді 2006 року склав 640,7 млн. дол. США, що у розрахунку на одного мешканця на 93,8% більше, ніж у середньому по країні за вказаний період.

Варто зазначити, що зовнішньоторговельний товарооборот у м. Луцьку переважно забезпечується імпортною складовою, незважаючи на те, що питома вага імпорту в структурі зовнішньоторговельного обороту протягом 2002-2006 рр. майже постійно зменшувалась, порівняно з попереднім періодом.

Товарна структура експорту м. Луцьк визначається галузевим профілем найбільших підприємств міста. Відтак експортний потенціал Луцька сформований переважно за рахунок продукції машинобудівного комплексу, зокрема механічного обладнання, машин та механізмів, а також продукції хімічної та металургійної промисловості.

Основу товарного імпорту м. Луцька протягом 2002-2005 рр. формували мінеральні продукти. Крім цього, протягом вказаного періоду, в структурі товарного імпорту м. Луцьк суттєво зросла питома транспортних засобів та шляхового обладнання – з 4,5% у 2002 році до 23,3% у 2005 році.

В географічній структурі товарного експорту та імпорту підприємств і організацій м. Луцьк протягом 2002-2006 рр. переважали Російська Федерація, Німеччина та Польща.

Найбільшу питому вагу в структурі експорту та імпорту послуг м. Луцьк займають транспортні послуги.

## Торгівля і громадське харчування

Постійне підвищення рівня середньої заробітної плати сприяло сталому зростанню обсягу роздрібного товарообороту торговельної мережі протягом 2002-2006 рр. За підсумками 2006 року обсяг роздрібного товарообороту в м. Луцьк становив 1 102,4 тис. грн., що у розрахунку на одного мешканця у 2 рази більше, ніж у середньому по Україні. Протягом 2002-2006 рр. обсяг роздрібного товарообороту в м. Луцьку зростав більшими темпами, ніж у середньому по країні.

## Житлово-комунальне господарство міста

У галузі житлово-комунального господарства міста працюють 17 підприємств, у тому числі 9 житлово-комунальних підприємств, які обслуговують 1 695 будинків.

Основним підприємством, яке здійснює централізоване теплопостачання та забезпечення мешканців міста гарячою водою є ДКП «Луцьктепло». Рівень відшкодування тарифами собівартості послуг з теплопостачання, які надає ДКП «Луцьктепло» склав у 2006 році 96,2% та збільшився, порівняно з 2005 роком на 4,5 в.п. Протягом 2004-2006 років тарифи на послуги з реалізації теплової енергії зросли в 2,3 рази.

Водопостачання та водовідведення в м. Луцьку забезпечує КП «Луцькводоканал». Рівень відшкодування тарифами собівартості послуг з водопостачання склав у 2006 році 91,6% та збільшився, порівняно з 2005 роком на 2,7 в.п. У свою чергу рівень відшкодування тарифами собівартості послуг з водовідведення склав у 2006 році 92,9% та збільшився, порівняно з 2005 роком на 7,5 в.п. Протягом 2004-2006 років тарифи на послуги з водопостачання та водовідведення зросли в середньому у 2 рази. Слід зазначити, що у 2006 році КП «Луцькводоканал» з Державного бюджету було виділено 2 301,2 тис. грн. на відшкодування різниці в тарифах на послуги з водопостачання для населення.

Рівень відшкодування тарифами собівартості послуг з утримання будинків та прибудинкових територій склав у 2006 році 109,8% та збільшився, порівняно з 2005 роком на 25,2 в.п. Протягом 2004-2006 рр. тарифи на послуги з утримання будинків та прибудинкових територій зросли в середньому в 1,9 рази.

За інформацією Виконавчого комітету Луцької міської ради в кінці лютого 2007 року тарифи на всі види комунальних послуг було знижено на 10,0%. При цьому слід зазначити, що в структурі тарифів на житлово-комунальні послуги в м. Луцьк закладена інвестиційна складова, спрямована на покриття майбутніх витратків, пов'язаних з відновленням інженерних мереж.

Для житлово-комунального господарства м. Луцька характерна низка проблем, в цілому типових для переважної більшості міст України. Сюди відноситься знос основних засобів, в тому числі інженерних мереж будинків, та відсутність у необхідних обсягах коштів для їх оновлення.

Значних коштів потребує також відновлення інженерної інфраструктури міста (дороги, освітлення, дахи).

### **Комунальна власність**

Загальна площа будівель і споруд, які знаходяться у комунальній власності складає станом на 01.07.2006 р. 744,9 тис. кв. м. Протягом 2002-2006 рр. містом було відчужено 256 об'єктів, загальною вартістю 17 481,9 тис. грн.

Станом на кінець 2006 року у м. Луцьку діє більше ніж 500 договорів на оренду комунального майна загальною площею більше 58 тис. кв. м. Обсяг надходжень від оренди комунального майна у 2006 році збільшився в 3,5 рази, порівняно з 2005 роком. Це пов'язано з тим, що в місті розроблена нова методика оцінки майна, збільшено ставки оренди майна та запроваджено практику проведення конкурсів на оренду майна в центральній частині міста.

### **Земельні ресурси**

Загальна площа земель у межах міста станом на 01.01.2007 р. складає 4 161 га, з яких 633,3 га знаходяться у приватній власності.

Площа земель несільськогосподарського призначення, проданих у власність за 2002-2006 роки, складає 192,3 га. Протягом вказаного періоду було укладено 265 договорів купівлі-продажу земельних ділянок. Обсяг надходжень до бюджету міста від продажу землі протягом 2002-2006 рр. складає 32 664,9 тис. грн.

Обсяг надходжень до бюджету міста від орендної плати за землю протягом 2002-2006 рр. становить 6 131,9 тис. грн.

### **Бюджет міста**

Бюджет м. Луцька є бюджетом місцевого самоврядування. Луцьк є містом без районного поділу, тому його зведений бюджет включає бюджет одного рівня – міський.

Для повного та всебічного вивчення показників бюджету міста Луцька бюджет був представлений у форматі бюджетного балансу в таблиці.

**Бюджет м. Луцьк протягом 2004-2005 років та 9 місяців 2006 року, представлений у форматі бюджетного балансу, тис. грн.**

ПОКАЗНИК	2004 рік	2005 рік	9 місяців 2006 року
Податкові надходження	75 266,8	96 124,9	93 230,5
Платежі, штрафи та інші операційні надходження	11 019,6	15 626,3	11 679,3
Отримані трансферти без урахування внутрішніх трансфертів та трансфертів до спеціального фонду	45 392,5	71 405,2	64 726,5
<b>Операційні надходження всього</b>	<b>131 678,9</b>	<b>183 156,4</b>	<b>169 636,3</b>
Поточні видатки	81 050,7	124 598,7	107 275,6
Субсидії та поточні трансферти	46 025,6	46 191,4	34 724,4
<b>Операційні видатки всього</b>	<b>127 076,3</b>	<b>170 790,1</b>	<b>142 000,0</b>
<b>Операційний баланс</b>	<b>4 602,6</b>	<b>12 366,3</b>	<b>27 636,3</b>
Фінансовий дохід	0,3	0,2	0,0
Виплата доходу за зобов'язаннями, обслуговування боргу	0,0	0,0	0,0
<b>Фінансовий баланс</b>	<b>0,3</b>	<b>0,2</b>	<b>0,0</b>
<b>Поточний баланс</b>	<b>4 602,9</b>	<b>12 366,5</b>	<b>27 636,3</b>
Капітальні надходження	12 196,3	11 651,1	9 517,6
Субсидії та трансферти на здійснення капітальних видатків	335,8	2 926,6	5 354,7
<b>Капітальні надходження всього</b>	<b>12 532,1</b>	<b>14 577,7</b>	<b>14 872,3</b>
Капітальні видатки	8 659,3	20 674,9	15 595,7
Капітальні трансферти без трансфертів до бюджету розвитку	7 928,3	0,0	680,0
Капітальні трансферти до бюджету розвитку	335,8	2 926,6	1 928,1
<b>Капітальні видатки всього</b>	<b>16 923,4</b>	<b>23 601,5</b>	<b>18 203,8</b>
<b>Капітальний баланс</b>	<b>-4 391,3</b>	<b>-9 023,8</b>	<b>-3 331,5</b>
<b>Баланс після капітальних видатків</b>	<b>211,6</b>	<b>3 342,7</b>	<b>24 304,8</b>
Надання пільгових кредитів громадянам на будівництво житла (з урахуванням повернення)	20,0	228,0	137,3
<b>Профіцит/дефіцит</b>	<b>191,6</b>	<b>3 114,7</b>	<b>24 167,5</b>
Фінансування	-191,6	-3 114,7	-24 167,5
<b>БАЛАНС</b>	<b>0,0</b>	<b>0,0</b>	<b>0,0</b>

*Джерело: Фінансове управління Виконавчого комітету Луцької міської ради*

Протягом 2004-2005 років та 9 місяців 2006 року місто зберігає позитивний операційний баланс бюджету, який має сталу тенденцію до збільшення. У 2005 році операційний баланс бюджету м. Луцьк збільшився, порівняно з 2004 роком, на 7 762,7 тис. грн., або в 2,7 рази. Це стало можливим у зв'язку з випередженням темпів зростання операційних надходжень у 2005 році, порівняно з темпами зростання обсягів поточних видатків та поточних трансфертів. Обсяг операційних надходжень у 2005 році збільшився на 39,1%, порівняно з 2004 роком. При цьому зростання обсягу операційних видатків у 2005 році становило 134,4%.

За підсумками 9 місяців 2006 року операційний баланс бюджету м. Луцьк збільшився, порівняно з 2005 роком, на 15 270,0 тис. грн., або у 2,2 рази. На відміну від попереднього бюджетного періоду, це збільшення було зумовлено низьким рівнем виконання річного плану за видатками. При цьому, річний план за

податковими надходженнями у січні-вересні 2006 року виконано на 76,6%; неподатковими надходженнями – на 135,4%; трансфертами – 72,0%.

Протягом 2004-2005 рр. місто мало позитивний фінансовий баланс бюджету. Це стало наслідком відсутності прямих боргових зобов'язань, що потребують видатків на їх обслуговування. Варто зауважити, що обсяг фінансового балансу протягом 2004-2005 років був незначним, внаслідок того, що місто не здійснювало фінансових операцій з вільними бюджетними коштами, а відтак фінансового доходу в аналізованому періоді не було отримано.

Для бюджету м. Луцьк протягом 2004-2005 років, а також 9 місяців 2006 року характерним є перевищення капітальних видатків над капітальними надходженнями, що мало наслідком утворення протягом вказаного періоду дефіциту капітального балансу. Дефіцит капітального балансу у 2005 році збільшився, проти відповідного показника 2004 року, на 4 632,5 тис. грн. та склав (-) 9 023,8 тис. грн. У січні-вересні 2006 року дефіцит капітального балансу скоротився до (-) 3 331,5 тис. грн., у зв'язку з невисоким рівнем виконання річного плану за видатками в аналізованому періоді.

Значні обсяги поточних надходжень до бюджету м. Луцьк протягом 2004-2005 років та січня-вересня 2006 року не тільки забезпечили у зазначеному періоді за рахунок поточних доходів фінансування поточних видатків бюджету (заробітна плата та нарахування на неї, оплата медикаментів, продуктів харчування, комунальних послуг бюджетних установ, тощо), але й надали можливість спрямувати профіцит поточного балансу бюджету міста на покриття дефіциту капітального балансу. У 2005 році та за 9 місяців 2006 року бюджет міста було виконано з профіцитом, як за загальним, так і за спеціальним фондами. У 2004 році бюджет було виконано із профіцитом у частині загального фонду та дефіцитом (-) 141,0 тис. грн. у частині спеціального фонду.

Фінансування бюджету м. Луцьк у 2004-2005 роках та за 9 місяців 2006 року наведено нижче у таблиці:

**Фінансування бюджету м. Луцьк в 2004-2005 роках та за 9 місяців 2006 року, тис. грн.**

ПОКАЗНИК	2004 рік	2005 рік	9 місяців 2006 року
<b>Фінансування</b>	<b>-191,6</b>	<b>-3 114,7</b>	<b>-24 167,5</b>
<b>Зміни залишків</b>	<b>-167,9</b>	<b>-2 897,7</b>	<b>-24 167,2</b>
залишок на початок року	2 165,4	2 333,3	5 839,5
залишок на кінець року	2 333,3	5 231,0	30 006,7
<b>Фінансування за рахунок коштів єдиного казначейського рахунку</b>	<b>0,0</b>	<b>0,0</b>	<b>0,0</b>
Одержано	8 900,0	36 400,0	0,0
Повернено	8 900,0	36 400,0	0,0
<b>Інші розрахунки</b>	<b>-23,7</b>	<b>-217,0</b>	<b>-0,3</b>

Джерело: Фінансове управління Виконавчого комітету Луцької міської ради

Протягом 2004-2005 рр. бюджетом міста Луцьк з метою покриття тимчасових касових розривів залучалися короткострокові безвідсоткові позички з єдиного казначейського рахунку, які були погашені у відповідний термін та у повному обсязі. Протягом 9 місяців 2006 року короткострокові безвідсоткові позички з єдиного казначейського рахунку бюджетом міста не залучалися.

Обсяги вільних залишків бюджетних коштів протягом 2004-2005 років та 9 місяців 2006 року постійно збільшувались, що було наслідком переважання темпів зростання доходної частини бюджету над темпами зростання видаткової частини, а також невисокого рівня виконання річного плану за видатками протягом січня-вересня 2006 року.

### **Бюджет міста на 2007 рік**

Доходна частина зведеного бюджету міста на 2007 рік затверджена в сумі 323,9 млн. гривень, та перевищує показники виконання бюджету в 2006 році на 21,9%. Порівняно з виконанням у 2006 році, запланований обсяг податкових надходжень у структурі доходної частини бюджету м. Луцьк у 2007 році збільшився на 16,3%, або на 21 443,5 тис. грн. Запланований на 2007 рік обсяг неподаткових надходжень зменшився, порівняно з його фактичним виконанням у 2006 році на 17,0%, або 2 947,2 тис. грн., що пояснюється зменшенням запланованого обсягу власних надходжень бюджетних установ.

У структурі запланованого обсягу неподаткових надходжень, слід відмітити збільшення запланованого обсягу надходжень від оренди майнових комплексів та іншого комунального майна, порівняно з виконанням зазначеного показника у 2006 році. Якщо в 2006 році від оренди цілісних майнових комплексів до бюджету міста надійшло 206,0 тис. грн., то запланований обсяг на 2007 рік складає 4 000,0 тис. грн. Це пояснюється впровадженням нової методики визначення орендних ставок та застосування практики конкурсів на оренду майна в центральній частині міста.

Запланований на 2007 рік обсяг трансфертів збільшився, порівняно з виконанням у 2006 році на 50,7%, або на 47 505,1 тис. грн., що пов'язано зі збільшенням запланованого обсягу низки соціально-спрямованих субвенцій з Державного бюджету. При цьому слід зауважити, що запланований на 2007 рік обсяг дотації вирівнювання зменшився, порівняно з 2006 роком, на 28,6%, що свідчить про зменшення рівня залежності бюджету міста від трансфертів з Державного бюджету.

Видаткова частина бюджету м. Луцьк на 2007 рік затверджена в обсязі 323,9 млн. грн. та перевищує показник виконання бюджету у 2006 році на 26,0%. Порівняно з 2006 роком, у структурі запланованої на 2007 рік видаткової частини бюджету міста Луцьк сталися певні зміни. На відміну від 2006 року, у 2007 році найбільша питома вага видатків припадає на статтю «Соціальний захист і соціальне забезпечення» - 32,8% загального обсягу запланованої видаткової частини бюджету.

Збільшення видатків заплановано також і по статті «Освіта» - з 83 579,8 тис. грн. у 2006 році до 98 706,2 тис. грн. у 2007 році (темп росту запланованого на 2007 рік обсягу видатків склав 118,1%). Збільшення загального обсягу видатків стало наслідком збільшення запланованого обсягу видатків по загальному фонду бюджету – з 78 859,6 тис. грн. у 2006 році до 94 857,3 тис. грн. у 2007 році.

Досить суттєво, на 34,4%, порівняно з виконанням у 2006 році, збільшився запланований на 2007 рік обсяг видатків за галуззю «Транспорт», що пов'язано із запланованим надходженням до бюджету м. Луцьк субвенції з Державного бюджету на придбання вагонів для комунального електротранспорту загальним обсягом 2 000,0 тис. грн.

### **Боргові зобов'язання міста**

Прямий борг Луцької міської ради станом на 01.01.2007 р. відсутній. Загальний обсяг консолідованого боргу м. Луцька станом на 01.01.2007 р. складає 10 449,4 тис. грн.,<sup>6</sup> у тому числі:

- 2 841,3 тис. грн. – прострочена бюджетна кредиторська заборгованість;
- 6 553,9 тис. грн. – прострочена кредиторська заборгованість комунальних підприємств;
- 1 054,2 тис. грн. – залишок за залученими кредитами комунальними підприємствами.

### **Перспективи залучення коштів у майбутньому**

Луцькою міською радою у 2007 році запланований випуск облігацій внутрішньої місцевої позики обсягом 10 000,0 тис. грн. на трирічний термін. Кошти від розміщення облігацій планується направити на ремонт дахів житлового фонду міста та реконструкцію доріг.

За інформацією Луцької міської ради гранична відсоткова ставка за вказаним запозиченням складатиме 14,0%. Максимальний річний обсяг видатків на обслуговування боргового зобов'язання складатиме 1 400,0 тис. грн., або 0,5% запланованого на 2007 рік обсягу доходної частини загального фонду бюджету м. Луцька.

Попередній графік погашення коштів, залучених до бюджету міста шляхом випуску облігацій внутрішньої місцевої позики в 2007 році має такий вигляд:

2007 рік – 3 000,0 тис. грн.;

---

<sup>6</sup> При розрахунку обсягу консолідованого боргу, використовувався обсяг простроченої бюджетної кредиторської заборгованості станом на 1.10.2006 р.

2008 рік – 3 500,0 тис. грн.;

2009 рік – 3 500,0 тис. грн.

Таким чином, питома вага видатків на погашення основної суми боргу в запланованому обсязі доходів бюджету розвитку складатиме:

У 2007 рік – 20,0%;

У 2008 рік – 67,8%;

У 2009 рік – 57,0%.

Таким чином, приріст прямого боргу Луцької міської ради у 2007 році складатиме 3 000,0 тис. грн. Питома вага прямого боргу в структурі доходної частини бюджету міста Луцьк без урахування трансфертів у 2007 році дорівнюватиме 1,6%, що є помірним.



## **Висновок**

Зважаючи на результати проведеного аналізу, рейтингове агентство прийняло рішення про визначення кредитного рейтингу м. Луцьк на рівні uaBBB+, зі стабільним прогнозом.

**Генеральний директор**

*С. А. Дубко*

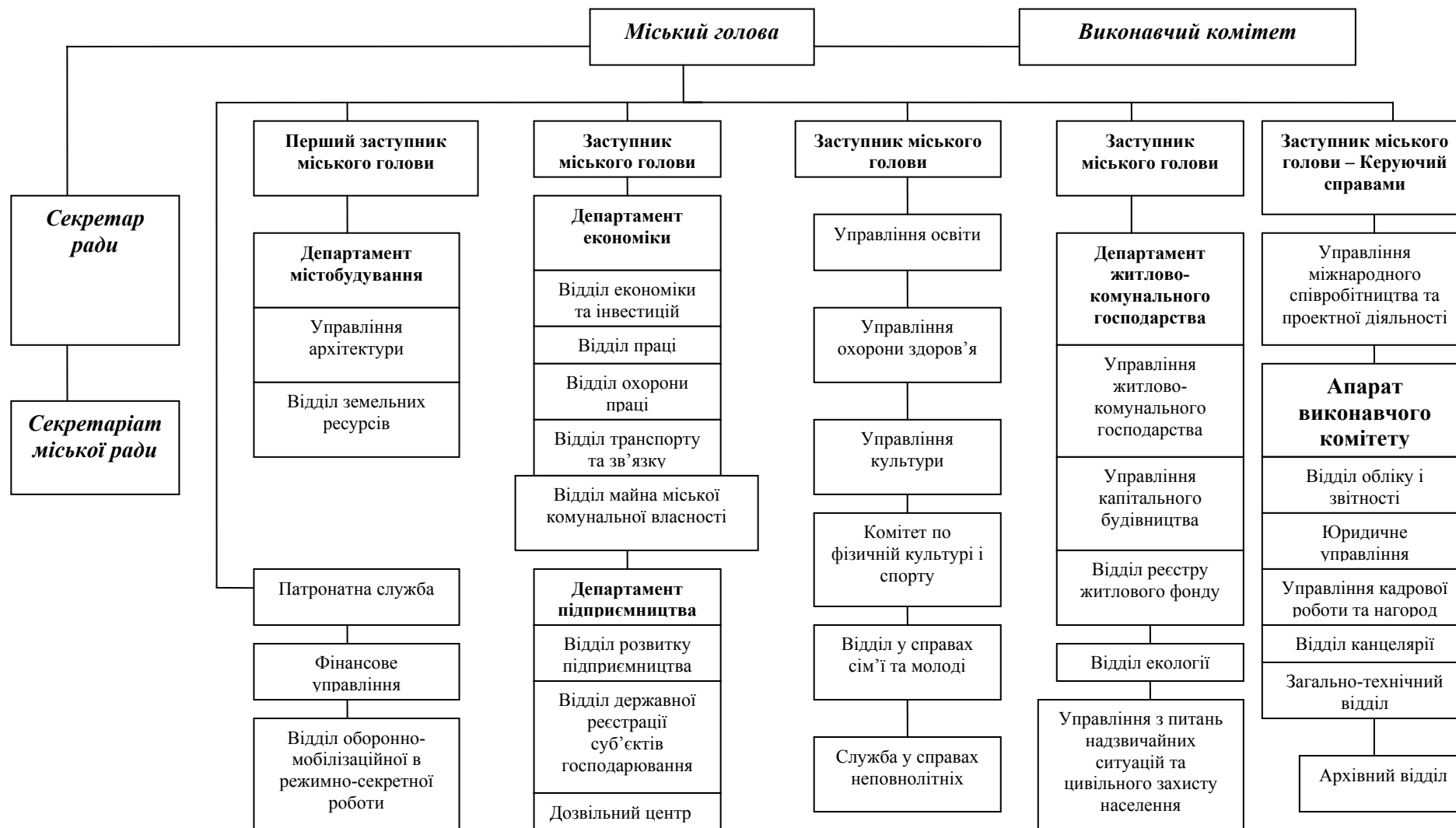
**Начальник відділу муніципальних рейтингів**

*О. В. Шубіна*

**Старший фінансовий аналітик**

*П. В. Троцинський*

## **Додатки**



**Структура виконавчих органів Луцької міської ради**

Джерело: Виконавчий комітет Луцької міської ради

## Агрегований бюджет міста Луцьк з розбивкою на загальний та спеціальний фонди за 2004-2005 роки та за 9 місяців 2006 року

ПОКАЗНИК	2004 рік загальний фонд	2004 рік спеціальний фонд	2004 рік всього	2005 рік загальний фонд	2005 рік спеціальний фонд	2005 рік всього	9 місяців 2006 року загальний фонд	9 місяців 2006 року спеціальний фонд	9 місяців 2006 року всього
Податкові надходження	72 392,7	2 874,1	75 266,8	91 851,5	4 273,4	96 124,9	88 267,6	4 962,9	93 230,5
Платежі, штрафи та інші операційні надходження	-288,4	11 308,0	11 019,6	2 199,9	13 426,4	15 626,3	1 283,2	10 396,1	11 679,3
Отримані трансферти без урахування внутрішніх трансфертів та трансфертів до спеціального фонду	44 354,1	1 038,4	45 392,5	61 130,8	10 274,4	71 405,2	64 463,8	262,7	64 726,5
<b>Операційні надходження всього</b>	<b>116 458,4</b>	<b>15 220,5</b>	<b>131 678,9</b>	<b>155 182,2</b>	<b>27 974,2</b>	<b>183 156,4</b>	<b>154 014,6</b>	<b>15 621,7</b>	<b>169 636,3</b>
Поточні видатки	69 420,3	11 630,4	81 050,7	110 820,3	13 778,4	124 598,7	95 829,3	11 446,3	107 275,6
Субсидії та поточні трансферти	44 040,6	1 985,0	46 025,6	35 875,1	10 316,3	46 191,4	31 027,4	3 697,0	34 724,4
<b>Операційні видатки всього</b>	<b>113 460,9</b>	<b>13 615,4</b>	<b>127 076,3</b>	<b>146 695,4</b>	<b>24 094,7</b>	<b>170 790,1</b>	<b>126 856,7</b>	<b>15 143,3</b>	<b>142 000,0</b>
<b>Операційний баланс</b>	<b>2 997,5</b>	<b>1 605,1</b>	<b>4 602,6</b>	<b>8 486,8</b>	<b>3 879,5</b>	<b>12 366,3</b>	<b>27 157,9</b>	<b>478,4</b>	<b>27 636,3</b>
Фінансовий дохід	0,3	0,0	0,3	0,2	0,0	0,2	0,0	0,0	0,0
<b>Фінансовий баланс</b>	<b>0,3</b>	<b>0,0</b>	<b>0,3</b>	<b>0,2</b>	<b>0,0</b>	<b>0,2</b>	<b>0,0</b>	<b>0,0</b>	<b>0,0</b>
<b>Поточний баланс</b>	<b>2 997,8</b>	<b>1 605,1</b>	<b>4 602,9</b>	<b>8 487,0</b>	<b>3 879,5</b>	<b>12 366,5</b>	<b>27 157,9</b>	<b>478,4</b>	<b>27 636,3</b>
Капітальні надходження	0,0	12 196,3	12 196,3	0,0	11 651,1	11 651,1	0,0	9 517,6	9 517,6
Субсидії та трансферти на здійснення капітальних видатків	0,0	335,8	335,8	0,0	2 926,6	2 926,6	0,0	5 354,7	5 354,7
<b>Капітальні надходження всього</b>	<b>0,0</b>	<b>12 532,1</b>	<b>12 532,1</b>	<b>0,0</b>	<b>14 577,7</b>	<b>14 577,7</b>	<b>0,0</b>	<b>14 872,3</b>	<b>14 872,3</b>
Капітальні видатки	2 229,5	6 429,8	8 659,3	2 918,7	17 756,2	20 674,9	4 257,2	11 338,5	15 595,7
Капітальні трансферти без трансфертів до бюджету розвитку	79,9	7 848,4	7 928,3	0,0	0,0	0,0	55,0	625,0	680,0
Капітальні трансферти до бюджету розвитку	335,8	0,0	335,8	2 926,6	0,0	2 926,6	1 928,1	0,0	1 928,1
<b>Капітальні видатки всього</b>	<b>2 645,2</b>	<b>14 278,2</b>	<b>16 923,4</b>	<b>5 845,3</b>	<b>17 756,2</b>	<b>23 601,5</b>	<b>6 240,3</b>	<b>11 963,5</b>	<b>18 203,8</b>
<b>Капітальний баланс</b>	<b>-2 645,2</b>	<b>-1 746,1</b>	<b>-4 391,3</b>	<b>-5 845,3</b>	<b>-3 178,5</b>	<b>-9 023,8</b>	<b>-6 240,3</b>	<b>2 908,8</b>	<b>-3 331,5</b>
<b>Баланс після капітальних видатків</b>	<b>352,6</b>	<b>-141,0</b>	<b>211,6</b>	<b>2 641,7</b>	<b>701,0</b>	<b>3 342,7</b>	<b>20 917,6</b>	<b>3 387,2</b>	<b>24 304,8</b>
Надання пільгових кредитів громадянам на будівництво житла (з урахуванням повернення)	20,0	0,0	20,0	228,0	0,0	228,0	138,0	-0,7	137,3
<b>Профіцит/дефіцит</b>	<b>332,6</b>	<b>-141,0</b>	<b>191,6</b>	<b>2 413,7</b>	<b>701,0</b>	<b>3 114,7</b>	<b>20 779,6</b>	<b>3 387,9</b>	<b>24 167,5</b>
Фінансування	-332,6	141,0	-191,6	-2 413,7	-701,0	-3 114,7	-20 779,6	-3 387,9	-24 167,5
<b>БАЛАНС</b>	<b>0,0</b>	<b>0,0</b>	<b>0,0</b>	<b>0,0</b>	<b>0,0</b>	<b>0,0</b>	<b>0,0</b>	<b>0,0</b>	<b>0,0</b>

Джерело: Фінансове управління Виконавчого комітету Луцької міської ради

Фінансування бюджету міста Луцьк з розбивкою на загальний та спеціальний фонди у 2004-2005 роках та за 9 місяців 2006 року

ПОКАЗНИК	2004 рік загальний фонд	2004 рік спеціальний фонд	2004 рік всього	2005 рік загальний фонд	2005 рік спеціальний фонд	2005 рік всього	9 місяців 2006 року загальний фонд	9 місяців 2006 року спеціальний фонд	9 місяців 2006 року всього
<b>Фінансування</b>	<b>-332,6</b>	<b>141,0</b>	<b>-191,6</b>	<b>-2 413,7</b>	<b>-701,0</b>	<b>-3 114,7</b>	<b>-20 779,6</b>	<b>-3 387,9</b>	<b>-24 167,5</b>
<b>Зміни залишків</b>	<b>-332,6</b>	<b>164,7</b>	<b>-167,9</b>	<b>-2 413,7</b>	<b>-484,0</b>	<b>-2 897,7</b>	<b>-20 779,3</b>	<b>-3 387,9</b>	<b>-24 167,2</b>
залишок на початок року	1 878,4	287,0	2 165,4	2 211,0	122,3	2 333,3	4 624,7	1 214,8	5 839,5
залишок на кінець року	2 211,0	122,3	2 333,3	4 624,7	606,3	5 231,0	25 404,0	4 602,7	30 006,7
<b>Фінансування за рахунок коштів єдиного казначейського рахунку</b>	<b>0,0</b>	<b>0,0</b>	<b>0,0</b>	<b>0,0</b>	<b>0,0</b>	<b>0,0</b>	<b>0,0</b>	<b>0,0</b>	<b>0,0</b>
Одержано	8 900,0	0,0	8 900,0	36 400,0	0,0	36 400,0	0,0	0,0	0,0
Повернено	8 900,0	0,0	8 900,0	36 400,0	0,0	36 400,0	0,0	0,0	0,0
<b>Інші розрахунки</b>	<b>0,0</b>	<b>-23,7</b>	<b>-23,7</b>	<b>0,0</b>	<b>-217,0</b>	<b>-217,0</b>	<b>-0,3</b>	<b>0,0</b>	<b>-0,3</b>

Джерело: Фінансове управління Виконавчого комітету Луцької міської ради

Додаток до рейтингового звіту №4

Показники доходної частини бюджету міста Луцьк на 2007 рік з розбивкою на загальний та спеціальний фонди

Показники	2006 рік загальний фонд	2006 рік спеціальний фонд	Виконано	2007 рік загальний фонд план	2007 рік спеціальний фонд план	2007 рік всього план	Темп росту показників загального плану по доходах 2007 рік до виконання 2006 року
<b>Податкові надходження</b>	<b>125 195,7</b>	<b>6 045,5</b>	<b>131 241,2</b>	<b>146 674,7</b>	<b>6 010,0</b>	<b>152 684,7</b>	<b>116,3</b>
Податок з доходів фізичних осіб	96 044,5	0,0	96 044,5	118 278,5	0,0	118 278,5	123,1
Податок на прибуток підприємств	1 396,9	0,0	1 396,9	1 361,2	0,0	1 361,2	97,4
Податки на власність	0,0	5 938,3	5 938,3	0,0	5 900,0	5 900,0	99,4
Плата за землю	9 108,6	0,0	9 108,6	9 200,0	0,0	9 200,0	101,0
Податок на промисел	24,0	0,0	24,0	25,0	0,0	25,0	104,2
Плата за державну реєстрацію суб'єктів підприємницької діяльності	171,3	0,0	171,3	160,0	0,0	160,0	93,4
Плата за торговий патент на деякі види підприємницької діяльності	3 880,5	107,2	3 987,7	3 800,0	110,0	3 910,0	98,1
Місцеві податки та збори	5 773,8	0,0	5 773,8	5 750,0	0,0	5 750,0	99,6
Єдиний податок	8 791,6	0,0	8 791,6	8 100,0	0,0	8 100,0	92,1
<b>Неподаткові надходження</b>	<b>1 894,2</b>	<b>15 442,4</b>	<b>17 336,6</b>	<b>5 785,0</b>	<b>8 604,4</b>	<b>14 389,4</b>	<b>83,0</b>
Доходи від власності та підприємницької діяльності	515,2	0,0	515,2	550,0	0,0	550,0	106,8
Плата за утримання дітей у школах-інтернатах	26,1	0,0	26,1	25,0	0,0	25,0	95,8
Плата за оренду майнових комплексів та іншого майна, що є у комунальній власності	206,0	0,0	206,0	4 000,0	0,0	4 000,0	1 941,7
Державне мито	1 038,8	0,0	1 038,8	900,0	0,0	900,0	86,6
Надходження штрафів та фінансових санкцій	85,9	0,0	85,9	300,0	0,0	300,0	349,2
Інші надходження	22,2	1,5	23,7	10,0	0,0	10,0	42,2
Власні надходження бюджетних установ та організацій	0,0	15 440,9	15 440,9	0,0	8 604,4	8 604,4	55,7
<b>Доходи від операцій з капіталом</b>	<b>0,0</b>	<b>15 642,7</b>	<b>15 642,7</b>	<b>0,0</b>	<b>15 000,0</b>	<b>15 000,0</b>	<b>95,9</b>
Кошти від продажу основного капіталу	0,0	6 004,8	6 004,8	0,0	9 000,0	9 000,0	149,9
Кошти від продажу землі і нематеріальних активів	0,0	9 637,9	9 637,9	0,0	6 000,0	6 000,0	62,3
Надходження від продажу землі	0,0	9 637,9	0,0	0,0	6 000,0	0,0	0,0
<b>Цільові фонди</b>	<b>0,0</b>	<b>143,0</b>	<b>143,0</b>	<b>0,0</b>	<b>540,0</b>	<b>540,0</b>	<b>377,6</b>
<b>Разом доходів</b>	<b>127 089,9</b>	<b>37 273,6</b>	<b>164 363,5</b>	<b>152 459,7</b>	<b>30 154,4</b>	<b>182 614,1</b>	<b>111,1</b>
<b>Офіційні трансферти</b>	<b>88 412,3</b>	<b>5 349,8</b>	<b>93 764,1</b>	<b>139 969,2</b>	<b>1 300,0</b>	<b>141 269,2</b>	<b>156,0</b>
<b>Разом</b>	<b>215 504,2</b>	<b>42 623,4</b>	<b>258 127,6</b>	<b>292 428,9</b>	<b>31 454,4</b>	<b>323 883,3</b>	<b>125,5</b>
Кошти, одержані із загального фонду до бюджету розвитку (спеціальний фонд)	0,0	7 575,0	7 575,0	0,0	0,0	0,0	0,0
<b>ВСЬОГО</b>	<b>215 504,2</b>	<b>50 198,4</b>	<b>265 702,6</b>	<b>292 428,9</b>	<b>31 454,4</b>	<b>323 883,3</b>	<b>121,9</b>

Джерело: Фінансове управління Виконавчого комітету Луцької міської ради

Додаток до рейтингового звіту №5

Показники видаткової частини бюджету міста Луцьк на 2007 рік з розбивкою на загальний та спеціальний фонди

Показники	2006 рік загальний фонд	2006 рік спеціальний фонд	2006 рік виконано	2007 рік загальний фонд план	2007 рік спеціальний фонд план	2007 рік план всього	Темп росту показників загального плану по видаткам на 2007 рік до виконання 2006 року
<b>Основні видаткові статті</b>	<b>197 983,9</b>	<b>48 483,8</b>	<b>246 467,7</b>	<b>291 284,9</b>	<b>31 454,4</b>	<b>322 739,3</b>	<b>130,9</b>
Державне управління	11 684,6	995,5	12 680,1	13 070,6	762,3	13 832,9	109,1
Правоохоронна діяльність	460,5	0,0	460,5	354,0	0,0	354,0	76,9
Освіта	78 859,6	4 720,2	83 579,8	94 857,3	3 848,9	98 706,2	118,1
Охорона здоров'я	39 189,0	13 159,5	52 348,5	48 778,4	3 495,8	52 274,2	99,9
Соціальний захист і соціальна допомога	39 006,1	96,6	39 102,7	106 287,5	35,0	106 322,5	271,9
Житлово-комунальне господарство	9 110,9	6 314,7	15 425,6	7 902,9	4 500,0	12 402,9	80,4
Культура і мистецтво	6 053,3	756,6	6 809,9	8 167,4	617,4	8 784,8	129,0
Засоби масової інформація	295,2	0,0	295,2	300,0	0,0	300,0	101,6
Фізична культура і спорт	1 755,1	296,5	2 051,6	2 228,3	295,0	2 523,3	123,0
Будівництво	4 147,4	15 487,8	19 635,2	200,0	6 300,0	6 500,0	33,1
Сільське і лісове господарство, рибне господарство і мисливство	50,0	0,0	50,0	300,0	0,0	300,0	600,0
Транспорт	7 203,2	5 529,6	12 732,8	7 803,5	9 310,0	17 113,5	134,4
Інші послуги, пов'язані з економічною діяльністю	0,0	994,0	994,0	1 000,0	1 750,0	2 750,0	276,7
Попередження та ліквідація надзвичайних ситуацій та наслідків стихійного лиха	169,0	0,0	169,0	35,0	0,0	35,0	20,7
Фонди	0,0	132,8	132,8	0,0	540,0	540,0	406,6
<b>Видатки, не віднесені до основних груп</b>	<b>2 533,3</b>	<b>59,2</b>	<b>2 592,5</b>	<b>1 044,0</b>	<b>0,0</b>	<b>1 044,0</b>	<b>40,3</b>
<b>Разом видатків</b>	<b>200 517,2</b>	<b>48 543,0</b>	<b>249 060,2</b>	<b>292 328,9</b>	<b>31 454,4</b>	<b>323 783,3</b>	<b>130,0</b>
Трансферти бюджетам інших рівнів	100,0	0,0	0,0	100,0	0,0	0,0	0,0
Кредитування (надання пільгового довгострокового кредиту громадянам на будівництво (реконструкцію) та придбання житла	320,0	38,0	358,0	0,0	0,0	0,0	0,0
Повернення кредитів, наданих для кредитування громадян на будівництво (реконструкцію) та придбання житла	0,0	-38,0	-38,0	0,0	0,0	0,0	0,0
<b>Усього</b>	<b>200 937,2</b>	<b>48 543,0</b>	<b>249 480,2</b>	<b>292 428,9</b>	<b>31 454,4</b>	<b>323 883,3</b>	<b>29,8</b>
Кошти, що передаються із загального бюджету до фонду розвитку	7 575,0	0,0	7 575,0	0,0	0,0	0,0	0,0
<b>Усього видатків</b>	<b>208 512,2</b>	<b>48 543,0</b>	<b>257 055,2</b>	<b>292 428,9</b>	<b>31 454,4</b>	<b>323 883,3</b>	<b>126,0</b>

Джерело: Фінансове управління Виконавчого комітету Луцької міської ради